



# Natuurbrandbeheersing

## Gelderland

### Herzien plan van aanpak

#### **Project Gebiedsgerichte Aanpak Natuurbrandbeheersing**

Verkleinen van de kans op onbeheersbare natuurbranden en de  
bijbehorende effecten

Provincie Gelderland  
Veiligheids- en Gezondheidsregio Gelderland-Midden (VNOG)  
Veiligheidsregio Noord- en Oost-Gelderland (VGGM)  
Veiligheidsregio Gelderland-Zuid (VRGZ)

## Inhoudsopgave

<b>1. Inleiding .....</b>	<b>2</b>
1.1. Resultaten afgelopen drie jaar .....	3
1.2. Veranderend risicobeeld .....	3
<b>2. Doel Gebiedsgerichte aanpak natuurbrandbeheersing .....</b>	<b>5</b>
<b>3. Natuurbrandgedrag als basis voor natuurbrandbeheersingsmaatregelen .....</b>	<b>6</b>
<b>4. Doorstart en versnelling Gebiedsgerichte Aanpak Natuurbrandbeheersing.....</b>	<b>7</b>
<b>5. Twee sporen aanpak .....</b>	<b>8</b>
5.1. Spoor 1: Risicovolle locaties (recreatie, zorg, wonen & werken en vitale objecten) .....	8
5.2. Spoor 2: Functies natuur en infratracés .....	9
5.3. Instemming en urgentie .....	9
<b>6. De opgave.....</b>	<b>10</b>
6.1. Opgave spoor 1: Risicovolle locaties .....	10
6.2. Opgave spoor 2: Natuur en infratracés .....	13
6.3. Algemene capaciteit .....	14
<b>7. Het knelpunt.....</b>	<b>15</b>
<b>8. Het voorstel.....</b>	<b>16</b>



## 1. Inleiding

Op 23 augustus 2017 is er tussen de provincie Gelderland en de veiligheidsregio's Noord- en Oost-Gelderland (VNOG) en Gelderland Midden (VGGM) een intentieverklaring ondertekend om te komen tot een Gebiedsgerichte aanpak natuurbrandbeheersing. Onderdeel van deze intentieverklaring was



het verbreden en verdiepen van het urgentiebesef bij alle betrokken partijen.

De Gebiedsgerichte aanpak natuurbrandbeheersing heeft als doel de kans op onbeheersbare natuurbranden en de effecten ervan op termijn te verkleinen. De natuurgebieden in Gelderland kenmerken zich, naast hun ecologische waarde, door een intensief gecombineerd gebruik door de functies recreatie, zorg en wonen & werken. Daarnaast bevindt zich in de natuurgebieden een groot aantal onderdelen van andere functies, zoals vitale infrastructuur (nutsvoorzieningen) en mobiliteitsinfrastructuur (autowegen en spoorlijnen).

Voor de noodzakelijke beheersing van het natuurbrandrisico is het belangrijk dat alle betrokken en verantwoordelijke partijen samenwerken en dat integrale besluitvorming over en borging van risico-reducerende maatregelen plaatsvindt. Hierbij is het essentieel dat de diverse risico-houdende functies in de natuurgebieden en de overheden die verantwoordelijk zijn voor risico-regulering zich bewust zijn van dit risico en de bereidheid hebben gezamenlijk te komen tot een maatschappelijk verantwoord risico. Hieronder is het actorenschema afgebeeld.

### Actoren Natuurbrandbeheersing

Risico-houdende functies in de natuur	Risico-regulerende bestuurslagen met betrekking tot natuur
<p><i>Natuuereigenaren/beheerders:</i> landelijke en provinciaal georiënteerde terreinbeheerorganisaties, particuliere terreineigenaren waaronder landgoederen en Defensie</p> <p><i>Infrabeheerders:</i> mobiliteitsinfra en vitale infra</p> <p><i>Recreatie:</i> dag- en verblijfsrecreatie</p> <p><i>Zorg:</i> verblijfszorg en dagbesteding</p> <p><i>Wonen/Werken:</i> bedrijvenkringen, (dorps)gemeenschappen/wijken</p>	<p><i>Rijk:</i> Wet natuurbescherming 2017, nationale omgevingsvisie en decentralisatie provincies</p> <p><i>Provincies:</i> provinciale natuurvisie, provinciale omgevingsvisie, provinciale natuurbeheerplannen, vergunningen en Subsidies Natuur en Landschap (SNL)</p> <p><i>Gemeenten:</i> gemeentelijke omgevingsvisie, vergunningen, Veiligheidsregio's</p> <p><i>Waterschappen:</i> vergunningen, waterschap elementen</p>

De afgesproken intentie heeft ertoe geleid dat binnen de provincie Gelderland in oktober 2019 de Gebiedsgerichte aanpak natuurbrandbeheersing formeel is gestart. Hiervoor was een Plan van Aanpak binnen de Algemene Besturen van VGGM en de VNOG medio 2019 vastgesteld. De in dit Plan van Aanpak voorgestelde gebiedsgerichte aanpak was afgeleid van de landelijke handreiking Gebiedsgerichte Aanpak Natuurbrandbeheersing. In de intentieverklaring met de provincie Gelderland was afgesproken dat voor deze aanpak de veiligheidsregio's VNOG en VGGM de regie op zich namen, waarbij alle 3 de partijen in gelijke mate bijdragen voor het faciliteren van het proces. Voor de VNOG en VGGM betrof dit vooral de inzet van bestaande beschikbare formatie en voor de provincie een bijdrage in capaciteit en middelen.

Binnen deze aanpak is uitgegaan van een functionele en geografische projectstructuur waarin alle actoren waar nodig per gebied vertegenwoordigd waren met gebiedsvoorzitters (burgemeesters) en een provinciale commissie als escalatieniveau. Echter mede door de Coronacrisis en de complexiteit in belangen tussen de diverse functies kwam de projectstructuur niet van de grond en werd er te beperkt vooruitgang op dit dossier geboekt.

### 1.1. Resultaten afgelopen drie jaar.

In de afgelopen 3 jaar is in ieder geval het volgende bereikt:

- Brede onderkenning van het risico op natuurbranden bij alle risico-houdende functies en risico-regulerende bestuurslagen.
- Ontwikkeling van de landelijke inzetbare Toolbox natuurbrandbeheersing en de ontwikkeling van risicoanalyse-instrumenten.
- Het in kaart brengen van de meeste risico-objecten met als gebruiksfuncties recreatie, zorg en wonen/werken.
- Totstandkoming van samenwerkingsverbanden (bijv. met Vitale Vakantieparken, Veluwe op 1 en onderling tussen de provincie, de VNOG, de VGGM en VRGZ).
- Diverse adviezen voor hoog risico-objecten zijn gegeven.

### 1.2. Veranderend risicobeeld

In deze periode groeide, mede door de droge en hete jaren 2018, 2019 en 2020, het urgentiebesef bij alle actoren van de noodzaak tot het beheersen van het natuurbrandrisico. Immers droogte, hitte en daardoor meer kans op onbeheersbare natuurbranden ten gevolge van de klimaatontwikkeling lijken geen uitzondering meer.

Op 13 april 2022 heeft de Provinciale Commissie (gedeputeerde, gebiedsburgemeesters en directeurs Veiligheidsregio's) ingestemd met het voorstel om de opzet van het project te wijzigen. Dit om sneller meer fysieke resultaten te boeken en meer bestuurlijke regie te organiseren. Afgesproken is om een herziene aanpak provincie Gelderland breed uit te voeren en daarom is de Veiligheidsregio Gelderland-Zuid (VRGZ) gevraagd aan te sluiten bij het project (zie hoofdstuk 4). Daarnaast is gekozen voor een 2 sporenaanpak waarbij de regie voor spoor 1 (risicovolle objecten) komt te liggen bij de gemeenten en voor spoor 2 (natuurbrandpreventieplan natuurgebieden en infratracsés) bij de provincie (zie hoofdstuk 5).

Gelet op de klimaatverwachtingen uit de publicaties van het IPCC en het KNMI zullen de komende decennia het aantal zomerse en tropische dagen met drogende oosten winden sterk toenemen afgewisseld door perioden met zware regenval. Door deze extremen is het reëel te veronderstellen dat het aantal grote natuurbranden eveneens zal toenemen.



In het voorjaar van 2020 bleken de meteorologische omstandigheden in Nederland vergelijkbaar te zijn met de omstandigheden die in 2021 geleid hebben tot de verwoestende branden en grootschalige evacuaties in Griekenland en Turkije.

Het belang van een tijdige adequate gebiedsgerichte aanpak om het natuurbrandrisico te beheersen is gezien deze ontwikkelingen cruciaal. Ook het voorjaar en de zomer van 2022 waren extreem droog en warm met een zeer hoog natuurbrandrisico en een zeer groot aantal natuurbranden. Deze effecten van de klimaatontwikkeling werden in januari 2023 door diverse wetenschappelijke instituten geduid in het natuurbrandsignaal '23<sup>1</sup>.

In 2022 werd de nieuwe Rijksbrede Risicoanalyse (RbRa) gepubliceerd. In deze analyse is het natuurbrandscenario opgeschaald van waarschijnlijk naar zeer waarschijnlijk en de impact van natuurbranden van ernstig naar tegen zeer ernstig aan.

Figuur 2 Risicodiagram klimaat- en natuurrampen

Bepakt	Aanzienlijk		• Natuurlijke aardbeving			
	Ernstig			• Sneeuwstorm	• Natuurbranden	
	Zeernstig	• Geïnduceerde aardbeving		• Overstroming rivier	• Orkaan • Hitte/droogte	
	Catastrofaal		• Overstroming zee			
		Zeer onwaarschijnlijk	Onwaarschijnlijk	Enigszins waarschijnlijk	Waarschijnlijk	Zeer waarschijnlijk

<sup>1</sup> [Natuurbrandsignaal '23: meer onbeheersbare natuurbranden met grotere impact op samenleving - Nederlands Instituut Publieke Veiligheid \(nipv.nl\)](https://www.nipv.nl/natuurbrandsignaal-23)

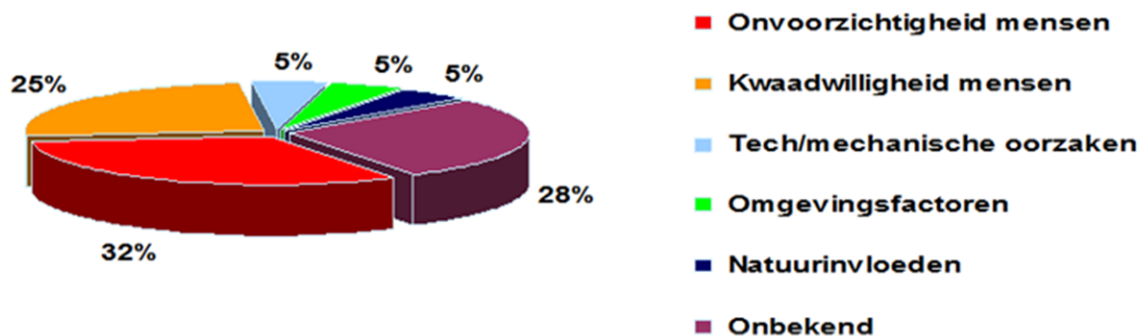
## 2. Doel Gebiedsgerichte aanpak natuurbrandbeheersing

Het doel van de Gebiedsgerichte aanpak is het verkleinen van de kans op en de impact van onbeheersbare natuurbranden. Daarbij heeft de aanpak tot doel het verminderen van effecten van een natuurbrand op de gebruiks- en vitale functies in dan wel direct grenzend aan natuurgebieden. Dit door het formuleren en implementeren van risico-reducerende maatregelen. De beheersing van natuurbrandrisico's moet zoveel als mogelijk voorkomen dat t.g.v. natuurbranden gezondheidseffecten, majeure schade en maatschappij-ontwrichtende omstandigheden optreden.



De vraag is legitiem of natuurbranden te voorkomen zijn? Uit de statistiek blijkt dat het onmogelijk is om alle oorzaken van natuurbranden uit te sluiten. Natuurbranden worden voor ongeveer 70 % veroorzaakt door activiteiten waarbij sprake is van menselijk handelen:

- **Onvoorzichtig handelen:** in droge perioden in de natuur roken, barbecueën op vaste brandstoffen, kampvuur maken, etc.
- **Kwaadwilligheid mensen:** het bewust brandstichten in het kader van baldadigheid of een roep om aandacht.
- **Technisch/Mechanische oorzaken:** zoals vonken van de remschijven van een trein of hete wegspringende delen bij een klapband die in de berm belanden.
- **Omgevingsfactoren:** zoals een autobrand in de berm, een brandende elektrische batterij van een fiets, een caravanbrand op een recreatiepark of een woning-/schuurbrand in dan wel grenzend aan het bos.
- **Natuurinvloeden:** droge blikseminslag en broei.



Doordat het ontstaan van natuurbranden niet volledig te voorkomen is, is het belangrijk om prioriteit te geven aan het voorkomen van onbeheersbare natuurbranden door:

- Het fysiek treffen van natuurbrandbeheersingsmaatregelen.
- Het inzetten op een verhoogd risicobewustzijn op natuurbrandrisico's bij gebruikers van de natuur en het bieden van handelingsperspectief om dit risico te verminderen.



### 3. Natuurbrandgedrag als basis voor natuurbrandbeheersingsmaatregelen

Een grote natuurbrand is voor de brandweer moeilijk te bestrijden. Dit vraagt een grote, complexe en langdurige inzet die dagen of weken kan duren. Brandontwikkeling gaat frequent zodanig snel dat de brandweer dit onmogelijk op tijd kan beheersen. Afhankelijk van de ontstaansplek van de natuurbrand en de ontwikkelrichting kan dit leiden tot gezondheidsschade en maatschappelijke ontwrichting. Zoals in de vorige paragraaf geduïd zullen klimatologische veranderingen leiden tot meer perioden van langdurige droogte en tropische temperaturen, afgewisseld met perioden van heftige en overvloedige regenval, voorspelt het KNMI.

Voorheen lag en nog steeds ligt de nadruk sterk op de bestrijding van natuurbranden. Het investeren in nog meer brandweercapaciteit is echter niet de enige oplossing gezien de ervaring met de



onbeheersbare kenmerken en vele ontwikkelvariabelen van dit brandtype. De winst ligt vooral in de beheersing van natuurbranden door middel van het treffen van preventieve maatregelen. Daarbij spelen de terreininrichting van het natuurgebied en het landschap een cruciale rol. De gebiedsgerichte aanpak gaat uit van het samenbrengen van verschillende gebiedspartners zoals de terreinbeheerders, de gebruikers, de bestuurslagen van gemeenten/provincie en de brandweer om zo nodig op elkaar afgestemde preventieve maatregelen te nemen en voorbereide plannen te maken voor een effectievere bestrijding.

Het natuurbrandgedrag en de ontwikkeling van een natuurbrand laat zich het best schetsen door de hieronder geplaatste natuurbrandgedrag driehoek. Hiervan is alleen de zijde vegetatie/landschapsinrichting beïnvloedbaar. Immers de topografie is een gegeven en de meteorologische omstandigheden worden steeds extremer.

Er zal prioriteit gegeven moeten worden aan het beheersen van natuurbranden door o.a. het beheersbaar maken/houden van de brandstof in de natuur, de vegetatie. Daarnaast is om een adequate brandweerinzet mogelijk te maken de toegankelijkheid van de natuurgebieden en de aanwezigheid van voldoende bluswatervoorzieningen essentieel.



De meeste beïnvloeding van het natuurbrandrisico zit, zoals blijkt uit de natuurbrandgedragdriehoek, in het beheersen van de component brandbare vegetatie: de brandstof. Binnen de landelijke opgestelde Toolbox Natuurbrandbeheersing zijn hiervoor de volgende drie hoofd natuurbrandbeheersingsmaatregelen beschreven:

1. Weerbaardere natuur tegen natuurbrandgevaar (verloving van naaldhoutgebieden, hydratering van bossen, minder brandgevaarlijke haag-, tuin- en parkbeplanting).
2. Compartimenteren van natuurgebieden met brandweerbaardere vegetatie langs paden en wegen.
3. Voorkomen van brand bevorderende landschapselementen.

#### 4. Doorstart en versnelling Gebiedsgerichte Aanpak Natuurbrandbeheersing

Met de doorstart wordt beoogd een versnelling te realiseren in de gebiedsgerichte aanpak. Hierbij is het uitgangspunt dat de voor dit dossier relevante bestuurslagen binnen de provincie Gelderland meer de regie nemen over die functies waarop zij invloed kunnen uitoefenen. Deze beïnvloeding is belangrijk omdat vooralsnog regelgeving om natuurbrandbeheersingsmaatregelen te treffen ontbreekt. De Veiligheidsregio's hebben hierbinnen een belangrijke advies- en aanjaagfunctie.

De grootste complexiteit is aanwezig bij de functies natuur en infra vanwege de uitgestrektheid, de diversiteit aan terreineigenaren en hun diversiteit aan belangen. Deze zijn veelal gemeente- overstijgend en soms zelfs veiligheidsregio-overschrijdend. De bestuurlijke regulering van dit risico ligt bij een groot aantal bestuurslagen (het rijk, de provincies, de gemeenten en de waterschappen). Daar de provincie hier binnen Gelderland de meeste beïnvloedingsinstrumenten heeft (verantwoordelijkheid voor realisatie natuurdoelstellingen, subsidieverlening Natuur en Landschap (SNL), provinciale Infra) Daarnaast heeft de provincie de verantwoordelijkheid om op korte termijn natuurherstelmaatregelen te treffen en is het logisch en efficiënt om waar mogelijk natuurbrandbeheersing en natuurherstel te combineren. Voorgesteld is dat de provincie meer regie neemt op de functies natuur en infratracsés (dus landschapsinrichting) neemt.

De risicovolle objecten zoals de gebruiksfuncties zorg, recreatie en wonen/werken en vitale objecten zijn veelal binnen de gemeentegrenzen van een gemeente gelegen. Zij hebben een grote verscheidenheid van opzet, omvang en eigenaren en komen in grote aantallen voor in onze natuurgebieden binnen Gelderland. De meest complexe situatie treffen we aan in het grootste aaneengesloten natuurgebied van Nederland: De Veluwe. Gemeenten hebben in het kader van ruimtelijke ontwikkeling, hun verantwoordelijkheid voor veiligheid en zij beschikken over diverse vergunningstelsels om te kunnen reguleren voor activiteiten binnen de gemeenten. Daarom is het logisch dat de gemeenten de regie nemen op de gebruiksfuncties recreatie, zorg, vitale objecten en wonen/werken.



## 5. Twee sporen aanpak

Uit de ervaringen binnen de gebiedsgerichte aanpak tot nu toe is geconcludeerd dat meer bestuurlijke regie nodig is om meer en sneller beweging te krijgen in dit complexe dossier (zie hoofdstuk 4). Ook is geconcludeerd dat het onverantwoord is om de realisatie van natuurbrand-beheersingsmaatregelen uit te stellen, gezien de klimaatontwikkeling, de toename van het natuurbrandrisico en de mogelijk grote maatschappelijke impact. Brandweer Nederland duidt dit risico nu als volgt: “Het is niet de vraag of er een onbeheersbare natuurbrand komt, maar wanneer en het is niet de vraag of er slachtoffers vallen, maar afhankelijk van waar de natuurbrand is, hoeveel”. Uitgaande van een grotere regiefunctie voor de provincie en de gemeenten op dit dossier is een 2 sporenaanpak uitgewerkt.

### 5.1. Spoor 1: Risicovolle locaties (recreatie, zorg, wonen & werken en vitale objecten)

De risicovolle locaties in de natuurgebieden dan wel grenzend aan natuurgebieden behorend tot de gebruiksfuncties recreatie, zorg, wonen & werken en de vitale objecten liggen allen binnen gemeentelijke grenzen. De betreffende gemeente waarbinnen de betrokken functie ligt, is verantwoordelijk voor toezicht op de veiligheid en beschikt in het kader van haar beschikbaar instrumentarium zoals het vergunningstelsel over beïnvloedingsmogelijkheden.

Spoor 1 bestaat uit een lokale, objectgerichte aanpak onder regie van de gemeente met advisering vanuit de veiligheidsregio. De recreatieonderneming, zorginstelling of houder van het vitale object wordt geadviseerd om te komen tot een brandveilige terreininrichting, ontruimingsplannen waarin rekening gehouden is met een naderende natuurbrand en het communiceren over natuurbrandrisico's en gedragsmaatregelen voor recreanten of cliënten en bezoekers. Eventuele maatregelen zijn voor rekening van de onderneming/instelling. Daarnaast een brandveiligheidsbenadering (Fire Wise) voor de gebieden met een woon-/werkfunctie gelegen in, dan wel direct grenzend aan natuurbrandgevaarlijke natuurgebieden. Hierbij komt naast tuinrichting ook bereikbaarheid en een gezamenlijke community-aanpak aan de orde voor het gebied. Verder een risicogerichte benadering voor vitale objecten zoals trafostations, gasreducerstations, data masten, waterpompstations, etc.

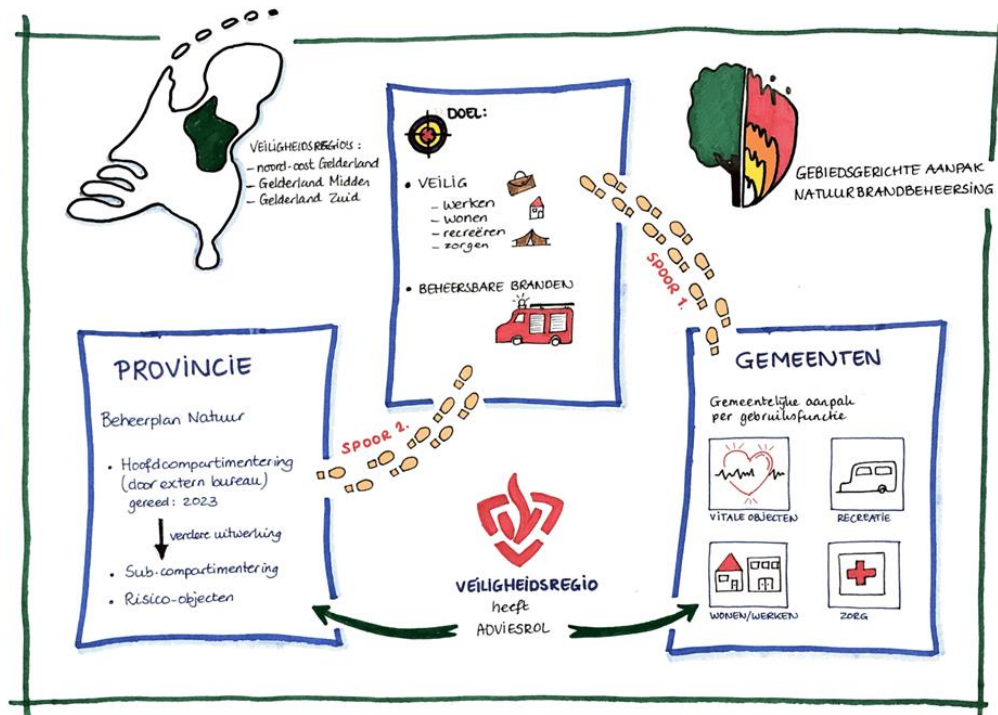
Om spoor 1 in een betreffende gemeente te realiseren wordt voorgesteld dat het college van B&W een soort regie- of focusgroep instelt. Deze groep wordt samengesteld met medewerkers vanuit de voor dit dossier relevante gemeentelijke beleidsterreinen en met advies van de Veiligheidsregio. Zij heeft tot taak te komen tot een prioritering en planning voor spoor 1 in de betreffende gemeente. Daarnaast moet de gemeentelijke regie- of focusgroep de tijdige advisering, realisatie van maatregelen en de voortgang ambtelijk monitoren en borgen (inclusief bestuurlijke rapportage). Deze groep kan bijvoorbeeld onder voorzitterschap van de Ambtenaar Crisisbeheersing/Openbare Orde & Veiligheid functioneren met een rechtstreekse bestuurlijke lijn naar de burgemeester.

Diverse hoog-risicovolle locaties zijn met de beperkt beschikbare adviescapaciteit de afgelopen 3 jaar al binnen VGGM en VNOG bezocht en hebben een advies gekregen van de brandweer. De stand hiervan m.b.t. de opvolging is vooralsnog onvoldoende inzichtelijk. Natuurlijk betreft dit ook vooral een eigen verantwoordelijkheid van de ondernemer, de instelling of de bewoner. Het is wel belangrijk dat de gemeente op dit onderdeel vinger aan de pols houdt. Binnen VRGZ staat de uitvoering van spoor 1 nog in de beginfase, omdat zij pas in 2022 aangesloten zijn bij de gebiedsgerichte aanpak natuurbrandbeheersing. Het gebied in VRGZ is doordat het minder omvangrijker is wel overzichtelijker maar niet minder kwetsbaar. Uit de inventarisatie blijkt dat de functiedichtheid hier zeer hoog is.

### 5.2. Spoor 2: Functies natuur en infratracés

De natuurgebieden en de gebieden hierbinnen gelegen waar ook een infratracé doorheen loopt hebben allen de (mede)doelstelling voor het leveren van natuurwaarden. Sommigen gebieden behoren tot de zogenaamde Natura2000 gebieden.

De provincie en het rijk, voor wat betreft rijks infra, zijn hierbij bestuurlijk de belangrijkste actoren. Er is een breed gedragen, integraal natuurbrandpreventieplan nodig voor de natuurgebieden Veluwe, Achterhoek en het Rijk van Nijmegen. In dit plan moeten natuurbrandbeheersingsmaatregelen en afspraken voor de realisatie zijn opgenomen die vervolgens terugkomen in de onderscheiden natuurbeheerplannen van de natuurterreineigenaren. Realisatie van natuurbeheersingsmaatregelen binnen de vegetatie kunnen wel 20-30 jaar kosten. Snel beginnen met de klus is dus het advies. De provincie neemt de regie om samen met de natuurbeheerders en de infrabeheerders te komen tot dit natuurbrandpreventieplan waarbij de veiligheidsregio's adviseren.



Visualisatie 2-sporenaanpak Natuurbrandbeheersing:

### 5.3 Instemming en urgentie

Op 20 oktober 2022 is in het provinciehuis tijdens een bestuurlijk overleg tussen Gedeputeerde Staten (de Commissaris van de Koning en Gedeputeerde Natuur), de betrokken (loco) burgemeesters en de drie directeurs veiligheidsregio's de urgentie voor de doorstart Gebiedsgerichte aanpak natuurbrandbeheersing uitgesproken. Ook is toen ingestemd met de 2-sporenaanpak en de verschillende regierollen voor de provincie, de gemeenten en de adviesrol van de veiligheidsregio's.

## 6. De opgave

Om de provincie, de gemeenten en de risico-houdende functies adequaat te adviseren rondom natuurbrandbeheersing is de komende jaren veel advies-capaciteit nodig om hierin te voorzien. Daarnaast vergt het ook beperkte capaciteit van de kolommen betrokken bij de Crisisbeheersing (Politie, GHOR, Bevolkingszorg, Communicatie) en de risico-regulerende bestuurslagen gemeente en de provincie. Verder is ook capaciteit nodig bij de risico-houdende functies als natuurbeheer, infra-beheer en de risicovolle objecten van de gebruiksfuncties van recreatie, zorg, wonen & werken en vitale objecten noodzakelijk. Voor de opgave is rekening gehouden met een projectmatige aanpak zodat onderscheid gemaakt is in adviescapaciteit voor de projectfase (fase om te komen tot uitgewerkte adviezen en plannen) en de beheerfase (begeleiding en monitoring realisatie natuurbrandbeheersingsmaatregelen)

### *6.1 Opgave spoor 1: Risicovolle locaties*

Spoor 1 betreft de advisering omtrent risicovolle objecten gelegen in dan wel direct grenzend aan het natuurgebied. Binnen spoor 1 maken we onderscheid in objecten behorend tot de recreatie (verblijfs- en dagrecreatie), de zorg, wonen & werken (woongebieden inclusief kleinschalige bedrijvigheid), en vitale objecten (gasreducerstations, trafo stations, schakelstations, 10 KV-stations, datamasten, verkeerscentrales, waterpompstations, rioolzuivering etc.). Afhankelijk van de grootte van het te beschouwen object/gebied is er meer of minder adviescapaciteit nodig. Er is onderscheid gemaakt in groot, middel en klein. Afhankelijk van de risico van het object, mede gebaseerd op de ligging in de omgeving, is een hogere prioriteit nodig. Er is onderscheid gemaakt in hoog, middel en laag.

Daarnaast kunnen objecten en gebieden wonen & werken zodanig geconcentreerd in een gebied liggen dat gezamenlijk gebruik gemaakt wordt van bijvoorbeeld ontsluitingswegen. In zo'n situatie is naast de individuele object-aanpak ook een clusteraanpak nodig. Clusteraanpakken komen alleen voor als het risico ingeschat wordt in middel en hoog en vergen meer adviescapaciteit en meer multi-capaciteit voor afstemming.

Naast adviescapaciteit voor de projectfase is ook capaciteit nodig voor de beheerfase. Immers na advisering zal realisatie van maatregelen gemonitord moeten worden. Afhankelijk van het ingeschatte risico van het object is een frequentie begroot van bij hoog risico-objecten jaarlijkse controle, middel risico-objecten eenmaal per drie jaar en laag risico-objecten eenmaal in de vijf jaar. Begroting nog benodigde adviescapaciteit projectfase: (Let op zijn begrote getallen op basis dashboard informatie, samengevat en afgerond weergegeven).

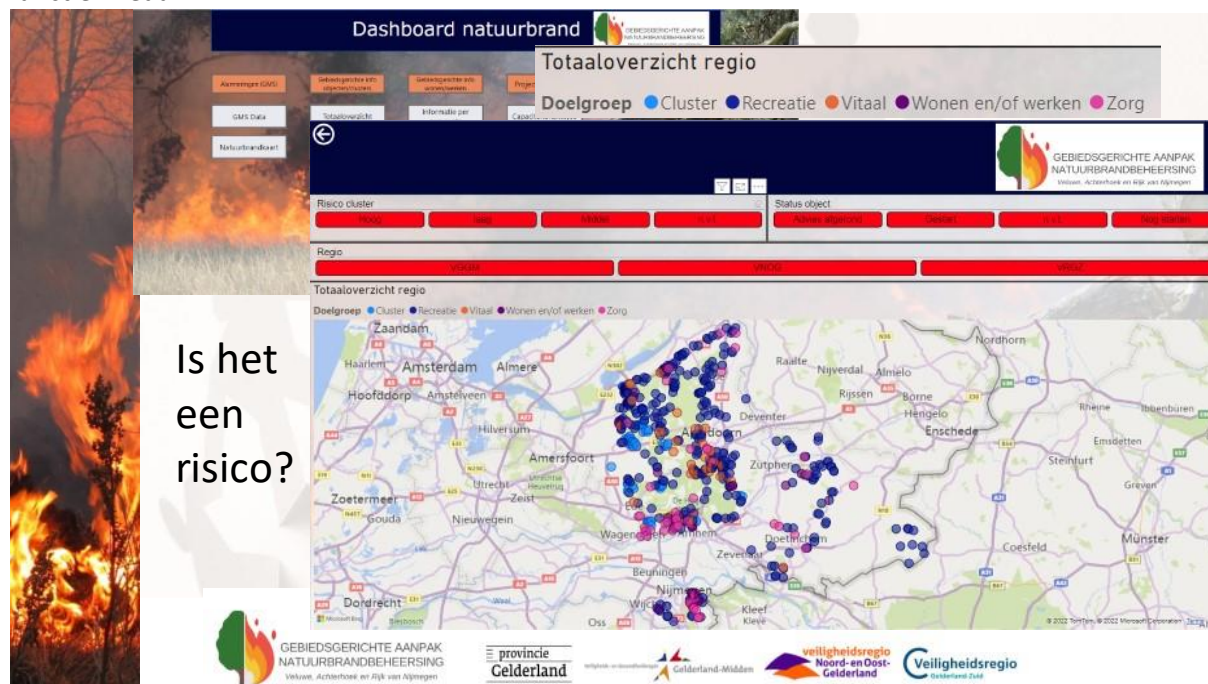
### Berekening brandweeradviescapaciteit spoor 1:

De brandweeradviescapaciteit is berekend op basis van de huidig beschikbare dashboard gegevens. Hierbij zijn vooral voor de VRGZ diverse schattingen gedaan. De adviescapaciteit is verdeeld over de diverse categorieën van objecten, en gebieden wonen & werken waarbij in een aantal gevallen hierboven op een clusteraanpak nodig is en verkeersplannen ontwikkeld moeten worden. Voor een gedetailleerdere uitwerking zie bijlage 1 Op basis van deze informatie kan gesteld worden dat percentagegewijs van de objecten en de aanpakken gemiddeld 20% Hoog scoort, 60 % middel en 20% laag. Indicatief komen we afgerond op de volgende getallen:

Prioriteit	VNOG		VGGM		VRGZ		Totaal uren	
	Projectf.	Beheerf	Projectf	Beheerf	Projectf	Beheerf	Projectf	Beheerf
Hoog	2.000	900	1.200	550	700	300	3.900	1750
Middel	6.000	900	3.500	530	2.100	350	11.600	1780
Laag	2.000	300	1.100	170	600	100	3.700	570
Bijdrage Verkeerspl.	500	150	200	100	100	50	800	300
Totaal uren	10.500	2.250	6.000	1.350	3.500	800	20.000	4.400

De objecten circa 40 VNOG en 40 VGGM, waarvoor al een advies gegeven is, zijn buiten de capaciteitsberekening voor de projectfase gelaten.

Op hoofdlijnen zijn 20.000 uren nodig in de projectfase om in het gemeentelijk spoor 1 te komen tot adequate advisering omtrent natuurbrandveiligheid m.b.t objecten en gebieden wonen& werken al dan niet in clusterverband. Naast de projectfase is structurele capaciteit nodig in de beheerfase om zo de voortgang van geadviseerde maatregelen te monitoren en op ontwikkelingen te anticiperen, Voor de capaciteitsinschatting in de beheerfase is gerekend met de volgende frequentie van monitoring: hoog risico-objecten jaarlijks, middel risico-objecten 3-jaarlijks en laag risico-objecten, 5-jaarlijks. Op basis hiervan is structurele capaciteit nodig van 4.400 uur op controlerend /adviserend functieniveau.



De puntlocaties op de afbeelding hierboven vertegenwoordigen risicovolle locaties in de natuur binnen de drie veiligheidsregio's.

Naast brandweeradviescapaciteit is in spoor 1 in de projectfase o.a. de volgende capaciteit nodig bij ketenpartners:

Organisatie	VNOG	VGGM	VRGZ	Opmerking
GHOR	275	280	225	Objecten Zorg
Politie	750 (32)	350 (15)	250 (10)	Verkeersplanen advies
Coördinatie Verkeersplan*	1760	825	550	Bij gemeenten of bij politie of verdeeld
Gemeenten Regiegroep per gemeenten 5 personen keer 18 uur per jaar	1400	630	360	VNOG 15 gemeenten, 5 gemeenten beperkt en 2 gemeenten geen). VGGM 7 gemeenten en VRGZ 4 gemeenten)
Gemeenten Cluster:	700 (16)	350 (nog 8)	250 (6)	Coördinatie en ondersteuning
Gemeenten Woonwerkgebieden	4500 (80)	2400 (43)	560 (10)	Coördinatie, ondersteuning en communicatie++
Gemeenten Verkeersplan	750	350	250	Afdeling Verkeer en RO

Verder is in deze projectfase nodig capaciteit op het gebied van algemene Communicatie

## 6.2 Opdracht spoor 2: natuur en infratracés

Binnen spoor 2 is adviescapaciteit benodigd voor het adviseren van Terrein Beherende Organisaties (TBO's) en Infra beheerders op het gebied van de te nemen natuurbrandbeheersingsmaatregelen zoals: 1. Weerbaardere vegetatie, 2. Compartimentering en 3. Beheersen van brandbevorderende landschapselementen. Hierbij behoort ook de advisering aan het door de provincie in juli 2022 ingehuurde Bureau Borgmanadvies voor stap 1 binnen spoor 2: Advies rond de hoofdcompartimentering.

De benodigde brandweer adviescapaciteit voor deze inhoudelijke advisering rond spoor 2 t.a.v. de natuurbrandbeheersingsmaatregelen en de bestrijdbaarheid (bereikbaarheid, bluswatervoorziening en planvorming) zal naast capaciteit in de projectfase ook de nodige capaciteit vergen in de beheerfase. Deze capaciteit is geschat op basis van eerdere ervaringen en aan de hand van de omvang van de natuurgebieden. De omvang van de natuurbrandgevoelige natuurgebieden is bij benadering:

- Veluwe: ca. 100.000 ha, waarvan 66.000 ha gelegen binnen de VNOG en 34.000 ha binnen VGGM.
- Natuurgebieden Achterhoek: ca. 10.000 ha VNOG.
- Natuurgebieden Rijk van Nijmegen ca. 5.000 ha VRGZ.



### Berekening brandweeradviscapaciteit spoor 2:

Binnen de VNOG is voor dit takenpakket structureel 1 fte (1500 uur) ingeschat. Deze structurele capaciteit kan in aanvang allereerst ingezet worden in de projectfase om dan in een vloeiende beweging op te gaan in de beheerfase er na. Deze adviescapaciteit vereist specifieke kennis op gebied van vegetatie, natuurbrandgedrag, en natuurbrandbestrijding. De volgende schatting voor de benodigde capaciteit is gedaan:

Omvang natuurgebieden	VNOG		VGGM		VRGZ	
	Project	Beheer	Project	Beheer	Project	Beheer
76.000 ha. VNOG	1,0 fte	1,0 fte				
33.000 ha. VGGM			0,6 fte	0,5 fte		
5.000 ha. VRGZ					0,3 fte	0,2 fte
Coördinatie	Structureel 0,3 -0.2 fte (advisering Provincie, ontwikkeling en afstemming)					
Totale capaciteit VRGZ, VGGM en VNOG:	Projectfase: 2,2 fte Beheerfase: 2,0 fte					

- 1 fte is ca. 1500 effectieve werkuren.

### 6.3 Algemene capaciteit

Ten behoeve van de coördinatie en communicatie:

Ten behoeve van de projectcoördinatie is ca. 5 % capaciteit nodig in de projectfase. Voor de VNOG is dit ca. 500 uur, voor VGGM 300 uur en voor VRGZ 175 uur. Dit is voor afstemming met gemeentebesturen en voor afstemming met de provincie in spoor 2.

Om geadviseerde maatregelen te realiseren moeten veelal tegengestelde belangen overwonnen worden en moeten de maatregelen in ruimtelijke ordening ingepast worden. Hierbij is naast ondersteuning van communicatie ook juridische ondersteuning van belang. De ruimtelijke en juridische ondersteuning ligt vooral bij de gemeenten en de provincies. De communicatieve ondersteuning bij gemeenten en bij de Veiligheidsregio's. De communicatiecapaciteit van de Veiligheidsregio's is vooral van belang bij het maken van voorlichtingsmateriaal, het uitleggen van geadviseerde maatregelen en het meenemen van betrokkenen over de stand van zaken rond het project.

Verder is nog capaciteit benodigd op het gebied van databasebeheer, beheer Geoviewer en capaciteit Operationele Informatie Voorziening (Kaartlagen compartimenten en berijdbare paden) Dit bovenstaande leidt tot onderstaand overzicht:

Organisatie	VNOG	VGGM	VRGZ	Opmerking
Veiligheidsregio Projectcoördinatie	500	300	175	T.b.v. projectcommunicatie
Veiligheidsregio Communicatie	500	250	150	T.b.v. projectbegeleiding en
ICT/OIV beheer	300	150	100	Ondersteuning dashboard, Geoviewer, bereikbaarheidskaarten
Projectondersteuning	400	200	100	
Overige Capaciteit gemeenten				
Gemeenten Regie via AOV'er	ntb <sup>2</sup>	ntb	ntb	
Gemeenten RO	ntb	ntb	ntb	
Gemeenten Juridisch	ntb	ntb	ntb	
Provincie Projectcoördinatie	ntb			
Provincie Juridisch	ntb			

<sup>2</sup> Ntb: nader te bepalen en afhankelijk van type maatregel, situatie en omgeving.

## 7. Het knelpunt

De gebiedsgerichte aanpak natuurbrandbeheersing vraagt van alle actoren extra capaciteit. De grootste capaciteitsvraag ligt bij de specifieke adviescapaciteit binnen de Veiligheidsregio/brandweer. Deze capaciteit is specifiek omdat de deskundigheid op het gebied van natuurbrandveiligheid relatief nieuw is en nog in ontwikkeling.

Binnen de Veiligheidsregio's is slechts beperkte specifieke adviescapaciteit beschikbaar voor de adviesfuncties in spoor 1 en 2. Met de huidige capaciteit betekent dit dat er 10-12 jaar nodig is om de risicovolle objecten in spoor 1 van een advies te voorzien in de projectfase. Op spoor 2 is het knelpunt in eerste instantie iets minder groot omdat daar een deskundig adviesbureau gespecialiseerd in landschapsinrichting en kennis van natuurbrandveiligheid door de provincie in overleg met de brandweer is gecontracteerd. Wel vraagt ook dit spoor een structurele inspanning van de veiligheidsregio's voor advisering provincie en natuurbeheerders in de project- en beheerfase.



# Hoe verder?

- Ambitieniveau
- Projectfase komen tot integrale adviezen
- Beheerfase realisatie aankomende decennia
- Capaciteit



Hoe zorgen we er samen voor dat we de tandwielen in beweging krijgen?



provincie  
Gelderland

Veiligheids- en Gezondheidsregio  
Gelderland-Midden

veiligheidsregio  
Noord- en Oost-  
Gelderland

Veiligheidsregio  
Gelderland-Zuid

Eén van de slotsheets bijeenkomst provinciale bijeenkomst 20 oktober 2022



## 8. Het voorstel

De bestaande Interregionale projectgroep gebiedsgerichte aanpak natuurbrandbeheersing is samengesteld uit vertegenwoordigers vanuit de provincie en de drie veiligheidsregio's. Binnen deze projectgroep wordt afgestemd en overkoepelende regie gevoerd over beide sporen.

Binnen vooral spoor 1 (risicovolle locaties) ligt een enorme uitdaging en opgave voor een groot aantal gemeenten en de veiligheidsregio's (paragraaf 6). Voor de Veiligheidsregio's ligt deze grote opgave vooral op het gebied van benodigde specifieke deskundige adviescapaciteit bij de brandweer in de projectfase en daarna in mindere mate maar wel structureel in de beheerfase.

Binnen het directeurenoverleg van VRGZ, VGGM en VNOG is richting gegeven en verzocht om door te rekenen de inrichting van één tijdelijke interregionale werkorganisatie die de klus voor de projectfase spoor 1 in 2 jaar (2024 en 2025) voor wat betreft de advisering afrondt. Immers versnellen op dit dossier is urgent.

De volgende doorrekening is gemaakt beseffende dat vele varianten mogelijk zijn:

### **Eén provincie-brede, tijdelijke interregionale werkorganisatie t.b.v. de brandweerafadviescapaciteit spoor 1:**

Als de capaciteit voor de projectfase spoor 1 gebundeld wordt, is een verwachte efficiencywinst te behalen. In de berekening zijn we uitgegaan van een efficiencywinst van 20%. Dit betekent dat vooral winst aan adviescapaciteit geboekt wordt en dat coördinatiecapaciteit minder lang nodig is. Deels zal hier extra coördinatiecapaciteit tegenover gezet moeten worden. Uitgangspunt projectfase max 2 jaar.

Werkorganisatie:

- 1 Projectleider schaal 12 (1200 uur; 0,8 fte keer 2jaar)/ € 176.000 (inclusief spoor 2)
- 1 projectondersteuning schaal 7 (0,6 fte uur, keer 2 jaar) € 72.000
- 6 fte adviescapaciteit gedurende 20-22 maanden 5 personen schaal 10 en 1 persoon schaal 9) (3 VNOG, 2 VGGM en 1 VRGZ); € 765 + 135 = € 900.000
- Ondersteuning communicatie 0,4 fte (schaal 10) gedurende 2 jaar, € 68.000
- Ondersteuning ICT/OIV 0,4 fte schaal 10 gedurende 2 jaar; € 68.000

Het is verstandig aan de tijdelijke werkorganisatie deskundigheid ruimtelijke ontwikkeling en juridische ondersteuning toe te voegen zodat bij RO-trajecten gemeenten optimaal geadviseerd en bediend worden.

Totale kosten projectfase spoor 1 (2024/2025):

Raming: (inclusief stelpost € 200.000,- capaciteit RO/Juridisch) totaal € 1.500.000,-.

