



# REGIONAAL BELEIDSPLAN 2020-2023

*In verbinding werken aan veiligheid in Gelderland-Zuid*

<b>Colofon</b>	
<b>Sector:</b>	Crisisbeheersing
<b>Auteur(s):</b>	Projectgroep RBP 2020-2023
<b>Datum:</b>	18 juni 2019
<b>Versienummer:</b>	0.6
<b>Status:</b>	Concept
<b>Aantal bijlagen:</b>	5
<b>Vastgesteld door:</b>	Bestuur Veiligheidsregio Gelderland-Zuid, <datum>

## Inhoudsopgave Regionaal beleidsplan 2020-2023

	Pagina
Samenvatting	3
1. Inleiding	6
2. Veiligheidsregio Gelderland-Zuid	8
2.1 De organisatie VRGZ	8
2.2 Het wettelijke kader	9
2.3 Wij in verbinding	9
2.4 Wij in verbinding en het Regionaal beleidsplan	10
3. Ontwikkelingen	11
3.1 Wat vertelt het Regionaal risicoprofiel ons?	11
3.2 Wat zijn belangrijke ontwikkelingen?	13
3.2.1 Maatschappelijke ontwikkelingen	13
3.2.2 Ontwikkelingen wettelijk kader	14
3.2.3 Ontwikkelingen risico's	15
3.2.4 Ontwikkelingen organisatie	16
3.3 Wat betekent dat voor het Regionaal beleidsplan?	17
4. Beleid voor 2020-2023	19
4.1 Continuering van basistaken	19
4.1.1 Wettelijke taken	19
4.1.2 Advisering over risico's	20
4.1.3 Multidisciplinaire basistaken	22
4.1.4 Informatievoorziening	22
4.2 Accenten in 2020-2023	24
4.2.1 Samenwerking en afstemming	24
4.2.2 Risicogericht werken	26
4.2.3 Een weerbare samenleving	28
4.2.4 Een toekomstbestendige veiligheidsregio	29
4.2.5 Risico's met extra focus	31
5. Uitvoeringsprogramma 2020-2023 beleidsthema's	33
5.1 Overzicht	33
5.2 Borging in de organisatie	34
5.3 Financiële paragraaf	34
<b>Bijlagen:</b>	<b>36</b>
1. Afkortingen	37
2. Wettelijke bepalingen voor het Regionaal beleidsplan	38
3. Advisering over risico's	39
4. Multidisciplinaire basistaken	42
5. Projectgroep RBP 2020-2023	44

## Samenvatting

In dit beleidsplan laat het bestuur van de Veiligheidsregio Gelderland-Zuid (VRGZ) de ambities zien voor de periode 2020-2023 als het gaat om het voorkomen en verminderen van risico's en op welke bedreigingen we ons (verder) moeten voorbereiden. Er zijn vier belangrijke pijlers voor dit beleidsplan:

- De ambitie van de VRGZ, zoals beschreven in 'Wij in verbinding'.
- Externe ontwikkelingen die invloed hebben op onze taken en werkzaamheden (opgehaald bij de gemeenten in Gelderland-Zuid en crisispartners en uit landelijke documenten en beleidsplannen van omliggende veiligheidsregio's).
- Het Regionaal risicoprofiel 2020.
- De taken voortkomend uit de Wet veiligheidsregio's en de gemeenschappelijke regeling.

### Wij in verbinding

In onze visie 'Wij in verbinding' is beschreven dat we in de veranderende omgeving ons als partner in het veiligheidsdomein willen positioneren als verbinder. We zijn immers een onderdeel van een groter geheel van organisaties die actief zijn binnen het veiligheidsdomein. In 'Wij in verbinding' is de ambitie van de VRGZ als volgt geformuleerd:

*"Wij zijn dé partner op het gebied van fysieke veiligheid met oog voor sociale veiligheid. Wij leveren uitstekende dienstverlening aan iedereen die woont, werkt en verblijft in Gelderland-Zuid en dragen daarmee in belangrijke mate bij aan een veilige leefomgeving. Wij worden gekenmerkt als verbinders van veiligheid en staan midden in de samenleving."*

Dit Regionaal beleidsplan is een nadere uitwerking van hoe we als VRGZ samen met de gemeenten (VRGZ als verlengd lokaal bestuur) en onze partners verder vorm en inhoud geven aan de visie en ambitie uit 'Wij in verbinding'.

### Externe ontwikkelingen

#### *Informatie & technologie*

Digitalisering en technologische ontwikkelingen gaan razendsnel. Dit biedt kansen voor de hulpverlening en voor informatiedeling met partners, bedrijven en inwoners. Aan de andere kant neemt door grotere afhankelijkheid van energie en informatietechnologie de kwetsbaarheid van onze samenleving (maar ook van onze hulpverlening) toe. Hierdoor ontstaan risico's op incidenten, rampen en crises met complexe (bovenregionale en internationale) en diffuse effecten. Daarnaast neemt door de snelle informatiedeling de informatiedruk bij de overheid toe; ook bij een incident, ramp of crisis.

#### *Participatie & zelfredzaamheid*

Iedereen heeft een eigen verantwoordelijkheid om voor zichzelf en anderen te zorgen. Maar ook om het plaatsvinden van calamiteiten door eigen handelen te voorkomen. De overheid neemt deze verantwoordelijkheid niet uit handen. Het overheidsoptreden is aanvullend op de zelfredzaamheid van inwoners en de eigen verantwoordelijkheid van burgers en bedrijven.

Door vergrijzing, veranderingen in de zorgsector en toename van het aantal anderstaligen, neemt het aantal mensen dat zich bij een calamiteit of crisis minder goed kan redden toe. Daarnaast neemt de acute zorgvraag toe, waardoor bijvoorbeeld de productie van de ambulancedienst stijgt.

#### *Veranderende wet- & regelgeving*

De regionalisering van taken, de komst van de Omgevingswet en andere nieuwe wetgeving, het aflopen van de Tijdelijke Wet ambulancezorg en de decentralisatie van zorgtaken van rijksoverheid naar gemeenten hebben gevolgen voor de taken van de veiligheidsregio. Ook heeft dit gevolgen voor de verdeling van taken tussen bijvoorbeeld gemeenten, omgevingsdiensten en veiligheidsregio. Daarnaast kan de evaluatie van de Wet veiligheidsregio's gevolgen hebben voor de veiligheidsregio.

#### *Risico's & organisatie*

Uit de opgehaalde input van gemeenten in Gelderland-Zuid en crisispartners, landelijke onderzoeken en de eigen praktijk komt een aantal risico's naar voren waar veranderingen en ontwikkelingen in

plaatsvinden. Denk hierbij aan vervoer van gevaarlijke stoffen, extremisme en terrorisme, gevolgen van criminaliteit op de fysieke leefomgeving en klimaatveranderingen.

De Veiligheidsregio Gelderland-Zuid heeft te maken met ontwikkelingen, zoals de vorming van een landelijke meldkamer en de toekomstbestendigheid van de organisatie (krapte op de arbeidsmarkt, vrijwilligheid brandweer).

### **Regionaal risicoprofiel 2020**

Het geactualiseerde risicoprofiel geeft een vergelijkbaar beeld als de afgelopen jaren. Belangrijke risico's in relatie tot het Regionaal risicoprofiel 2020 zijn net als in het vorige profiel overstromingen, griep пандemie, incidenten met gevaarlijke stoffen, uitval van vitale voorzieningen en brand. In de afgelopen jaren hebben we op basis van het risicoprofiel 2011-2015 en 2016-2019 een groot aantal van deze risico's nader bekeken om de voorbereiding hierop te versterken. De daarbij opgedane kennis werkt ook de komende jaren door in onze werkzaamheden. Daarnaast hebben we oog voor ontwikkelingen en nieuwe inzichten die zich landelijk, regionaal en lokaal continu voordoen in relatie tot deze risico's.

### **Beleid voor 2020-2023**

#### ***Continuering van basistaken***

We bepalen de accenten die de komende jaren van belang zijn om binnen de ambitie van de VRGZ vorm en inhoud te geven aan de ontwikkelingen die op ons afkomen. Daarnaast zorgen we voor continuering van onze reguliere basistaken voor brandweezorg, ambulancezorg, meldkamer, GHOR, informatievoorziening, rampenbestrijding en crisisbeheersing. Ook blijven al onze adviestaken op het gebied van fysieke veiligheid de komende beleidsperiode doorgang vinden. Hierbij nemen we nieuwe ontwikkelingen mee. Zo bereiden we ons voor op de Omgevingswet, die een proactieve en participerende adviesrol van ons vraagt.

#### ***Accenten 2020-2023***

We hebben vijf accenten benoemd waarop wij de komende periode onze aandacht willen vestigen:

- **Samenwerking en afstemming**  
In 2023 willen we de samenwerking en afstemming versterkt hebben door een werkwijze die flexibel en alert aansluit bij de steeds veranderende leefomgeving en (hulpverlenings- en advies-) praktijk. Samen met gemeenten en andere partners wil de VRGZ partijen aan elkaar verbinden. Om dit te bereiken zijn activiteiten geformuleerd, die zowel intern als extern zijn gericht. Onder intern verstaan we verbinding en afstemming tussen de sectoren. Onder extern verstaan we het versterken van afstemming met gemeenten, het kennisnetwerk, informatiemanagement, een flexibele crisisorganisatie en een integrale aanpak in de acute zorgketen.
- **Risicogericht werken**  
Wet- en regelgeving helpen om risico's in te perken. Met de beweging van regelgerichtheid naar risicogerichtheid komt de focus op de beïnvloeding van risico's te liggen. Hiervoor worden de contacten en samenwerking tussen verschillende overheden, bedrijven, instellingen en burgers belangrijk. Als je elkaar vroeg in een ontwikkelproces weet te vinden, kan iedereen de eigen expertise en belangen tijdig inbrengen. Met risicogerichtheid wordt ingezet op die maatregelen die het meest bijdragen aan het verkleinen van risico's en op een integrale aanpak van vraagstukken. Risicogericht werken laten we terugkomen in advisering (ook met het oog op de Omgevingswet), toezicht en handhaving, voorbereiding van zorginstellingen op regionale risico's, een dynamisch regionaal risicoprofiel, evenementenbeleid, omgevingsbeeld en het signaleren van trends.
- **Een weerbare samenleving**  
Iedereen die deelneemt aan het maatschappelijk leven loopt altijd een zeker risico. Bij een weerbare samenleving is het accepteren dat honderd procent garantie op veiligheid niet bestaat, van belang. We zetten ons in om de weerbaarheid van inwoners, bedrijven en instellingen in Gelderland-Zuid te vergroten. Het vertrekpunt is hierbij 'veiligheid is van ons allemaal en iedereen is hulpverlener'. In een weerbare samenleving kennen inwoners, werknemers, instellingen en ondernemers hun eigen verantwoordelijkheid voor de veiligheid in

de leefomgeving, het helpen van elkaar en voor het zich actief informeren over veiligheidsrisico's van gebouw tot evenementenbezoek. Ook weten ze wat ze kunnen doen als het een keer mis gaat. Om dit te bereiken zetten we in op risicocommunicatie, voorlichting, burgerparticipatie en -hulp, vervolgonderzoek verminderd zelfredzaamheid, inwonersonderzoeken/ -informatie en crisiscommunicatie.

- Een toekomstbestendige veiligheidsregio  
Als Veiligheidsregio Gelderland-Zuid hebben we te maken met arbeidsmarktkrapte, mogelijke knelpunten voor de continuïteit van vrijwilligheid bij de brandweer op de lange termijn, het bemensen van de crisisorganisatie, de ontwikkelingen bij de meldkamer, veranderende wetgeving en vergrijzing binnen de organisatie. Met de activiteiten in dit beleidsplan zetten we in op een veiligheidsregio die zo goed als mogelijk toekomstbestendig is.
- Risico's met extra focus  
In het licht van de ontwikkelingen en aandachtspunten die we uit de inventarisatie hebben gehaald, is voor de komende jaren een aantal risico's naar voren gekomen die extra aandacht behoeven:
  1. Gevolgen cyberrisico's.
  2. Gevolgen criminaliteit voor fysieke leefomgeving/ fysieke veiligheid.
  3. Gevolgen extreem weer.
  4. Gevolgen energietransitie.

Belangrijk is om samen met gemeenten en partners te onderzoeken wat de mogelijkheden zijn om hierop in te spelen en welke rol, taak en verantwoordelijkheden iedere partij hierin heeft.

Naast deze risico's worden de andere risico's uit het Regionaal risicoprofiel 2020 zoals gebruikelijk meegenomen in onze reguliere werkzaamheden om zo goed als mogelijk voorbereid te zijn op deze risico's.

### **Uitvoering**

Het Regionaal beleidsplan geeft ons en onze partners handvatten om ons voor te bereiden op wat er in de komende jaren op ons afkomt. In het beleidsplan hebben we daarom een overzicht van de voorgenomen activiteiten opgenomen en laten we zien hoe we dit borgen in de organisatie.

## 1. Inleiding

De Veiligheidsregio Gelderland-Zuid (VRGZ) is een samenwerkingsverband tussen veertien gemeenten op grond van de Wet gemeenschappelijke regelingen. De Veiligheidsregio Gelderland-Zuid is een organisatie voor ambulancezorg, brandweezorg, meldkamer, geneeskundige hulpverlening en voor de voorbereiding op en coördinatie van rampenbestrijding en crisisbeheersing. De VRGZ is een van de 25 veiligheidsregio's in Nederland.

### Veilige regio

De VRGZ draagt bij aan een veilig Gelderland-Zuid, waarin de inwoners kunnen rekenen op snelle en goede brandweezorg, ambulancezorg en geneeskundige hulpverlening. Rampen en crises worden zo goed mogelijk voorkomen en bestreden. Dit doet de VRGZ samen met de veertien gemeenten (als verlengd lokaal bestuur), de politie en andere lokale, regionale en landelijke partijen.

### Regionaal beleidsplan 2020-2023

Met dit Regionaal beleidsplan richten we onze blik op het jaar 2023. Wat speelt er nu en de komende jaren waar we als VRGZ, gemeenten en crisispartners mee te maken krijgen als het gaat om het voorkomen en verminderen van risico's en het ons voorbereiden op wat ons bedreigt?

### Doelstelling

We streven met dit beleidsplan een viertal doelen na:

1. Bijdragen aan een (fysiek) veilig Gelderland-Zuid.
2. Ons voorbereiden op wat ons, gezien de ontwikkelingen die op ons af komen, bedreigt.
3. De verbindingen met onze partners, bedrijven en inwoners hiervoor versterken en ons netwerk vergroten.
4. Op peil houden en versterken van onze dienstverlening.

### Doelgroep

Met het Regionaal beleidsplan richten we ons vooral op:

- VRGZ, van medewerker tot bestuurder.
- De 14 gemeenten in Gelderland-Zuid.
- Onze samenwerkingspartners, zoals crisispartners en veiligheidsregio's.

### Aanpak

Er is een multidisciplinaire projectgroep samengesteld, met vertegenwoordiging van gemeenten/ bevolkingszorg, politie, brandweer, ambulancedienst, GHOR, communicatie en veiligheidsbureau (zie bijlage 5).

### *Inventarisatie*

In het najaar van 2018 is de projectgroep gestart met het bevragen van gemeenten en crisispartners over belangrijke ontwikkelingen die zij zien voor de komende jaren en wat belangrijke beleidsthema's kunnen zijn. De gemeenten hebben hiervoor geput uit het gemeentelijk beleid op het gebied van veiligheid. Ook zijn landelijke onderzoeken en documenten bekeken net als beleidsplannen van andere veiligheidsregio's.

### *Regionaal risicoprofiel 2020*

Het Regionaal risicoprofiel geeft weer wat ons bedreigt (welke crisistypen voor de regio relevant zijn) en is belangrijk om beleidskeuzes voor risicobeheersing en crisisbestrijding te maken. Het Regionaal risicoprofiel uit 2016 is begin 2019 door een multidisciplinaire projectgroep geactualiseerd.

### *Conceptplannen en consultatie*

In de eerste helft van 2019 zijn het Regionaal risicoprofiel en Regionaal beleidsplan in concept door beide multidisciplinaire projectgroepen uitgewerkt. Na de zomer zijn zij ter consultatie aangeboden aan de gemeenteraden van de gemeenten in de regio en aan crisispartners en omliggende regio's. Na deze consultatie worden de twee plannen door het bestuur van de Veiligheidsregio Gelderland-Zuid vastgesteld.

**Afbakening**

Als beleid voor een thema of onderwerp al in een ander document is uitgewerkt, verwijzen we daarnaar en wordt het niet in dit beleidsplan meegenomen.

Met het Regionaal beleidsplan richten we ons vooral op het inspelen op wat voor onze taken de komende jaren op ons af komt en wat vanuit de wetgeving van belang is om mee te nemen.

CONCEPT

## 2. Veiligheidsregio Gelderland-Zuid

### 2.1 De organisatie VRGZ

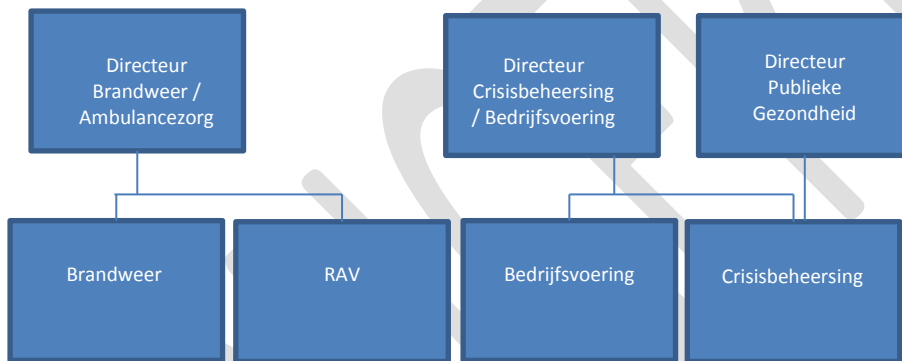
#### Organisatiestructuur

Aan het hoofd van de organisatie staat het algemeen bestuur dat gevormd wordt door de veertien burgemeesters van de deelnemende gemeenten. De voorzitter van de Veiligheidsregio Gelderland-Zuid is de burgemeester van de gemeente Nijmegen. Vanuit de leden van het algemeen bestuur is een dagelijks bestuur samengesteld met portefeuillehouders. Onder dit bestuur werken de verschillende disciplines samen aan een veilige regio, waarin rampen en crises zo goed mogelijk voorkomen, beperkt en bestreden worden. De inwoners kunnen rekenen op snelle en goede afhandeling van incidenten, rampen en crises.

De dagelijkse leiding van de Veiligheidsregio Gelderland-Zuid is in handen van de directie die bestaat uit een directeur brandweer en ambulancezorg (incl. meldkamer) en een directeur crisisbeheersing (crisisbeheersing (GHOR, Veiligheidsbureau en communicatie) en bedrijfsvoering). Voor de GHOR<sup>1</sup>-taken ligt de aansturing bij de directeur publieke gezondheid (DPG).

De organisatiestructuur ziet er als volgt uit:

Figuur 1: organisatiestructuur VRGZ



De gemeenten zijn daarbij verantwoordelijk voor de inrichting en uitvoering van de gemeentelijke rampbestrijdings- en crisisbeheersingstaken (Bevolkingszorg).

#### Netwerksamenwerking

Met veiligheid, (grote) incidenten, rampen en crises hebben veel disciplines te maken; voor het nemen van mogelijke maatregelen om risico's te voorkomen en te verminderen, maar ook met de gevolgen van een incident, ramp of crisis. Daarom is het belangrijk elkaar te kennen en op te zoeken om:

- Risico's te voorkomen en te verminderen.
- Voorbereid te zijn op een incident, ramp of crisis.
- Tijdens een (dreiging van een) incident, ramp of crisis snel te kunnen schakelen en helderheid te hebben over proces en aansturing/coördinatie.

#### *Samenwerking door deelname aan de sector crisisbeheersing*

Bij de sector crisisbeheersing sluit ambtelijke vertegenwoordiging aan van GGD Gelderland-Zuid, Politie, Waterschap Rivierenland, Provincie Gelderland, Openbaar Ministerie, Defensie en Rijkswaterstaat. Ook de gemeenten zijn vertegenwoordigd in de sector, met de coördinerend ambtenaar openbare orde en veiligheid en de Adviesraad ambtenaren crisisbeheersing (AAC). Op directieniveau is met het Directieteam veiligheid (DTV) de samenwerking tussen genoemde partners opgenomen in de organisatiestructuur van de VRGZ.

#### *Effecten van incidenten, rampen en crises blijven niet binnen een vakgebied*

Voor een goede samenwerking bij (een dreiging van) incidenten, rampen en crises vindt daarnaast overleg plaats met o.a. Nationaal Crisiscentrum (NCC), LOCC, Vitens, Liander, telecom, Omroep

<sup>1</sup> geneeskundige hulpverleningsorganisatie in de regio



Gelderland, Prorail, diverse ministeries, de omgevingsdiensten, reddingsbrigade, Dares en de Dierenambulance. Met een aantal partners hiervan zijn afspraken vastgelegd in een convenant. Een overzicht van deze convenanten is terug te vinden in het Regionaal crisisplan.

#### *Risico's en incidenten, rampen en crises kennen geen grenzen*

Met buurregio's vindt afstemming plaats over bovenregionale risico's en bovenregionale samenwerking bij (grote) incidenten, rampen en crises. Buurregio's zijn: Gelderland Midden, Brabant-Noord, Midden West Brabant, Limburg Noord, Zuid Holland-Zuid, Utrecht en Kreis Kleve. Met Oost-5 (naast de VRGZ de veiligheidsregio's Gelderland Midden, Noord Oost Gelderland, Twente en IJssel) wordt op diverse onderwerpen kennis uitgewisseld en samengewerkt.

#### *De geneeskundige zorgketen*

Daarnaast werkt de GHOR samen met onder andere de volgende partners: ziekenhuizen, huisartsen, het Nederlandse Rode Kruis, Acute Zorgregio Oost, verpleeg- en verzorgingstehuizen, de gehandicaptenzorg en de geestelijke gezondheidszorg.

## **2.2 Het wettelijk kader**

De Wet veiligheidsregio's (Wvr) is de basis voor de verantwoordelijkheden, taken en bevoegdheden van de veiligheidsregio. Artikel 10 van de Wvr beschrijft de taken en bevoegdheden die aan het bestuur van de veiligheidsregio zijn overgedragen. Behalve het instellen van brandweer, GHOR en meldkamer, gaat het ook om het adviseren van het bevoegd gezag over risico's en over het voorkomen, beperken en bestrijden van branden, rampen en crises, het organiseren van de rampenbestrijding en crisisbeheersing en om informatiemanagement. In hoofdstuk 4 (paragraaf 4.1 en 4.2) schrijven we meer over de in de wet beschreven taken van de veiligheidsregio.

Ook zijn de Wet publieke gezondheid, de Tijdelijke wet ambulancezorg en de gemeenschappelijke regeling Veiligheidsregio Gelderland-Zuid van belang voor de uitwerking en uitvoering van de taken.

## **2.3 Wij in verbinding**

Er is samen met gemeenten gewerkt aan een visie van onze veiligheidsregio. Daarin is gekozen voor een meer netwerkgerichte benadering van werken, voor zoveel mogelijk neerleggen van zelfstandigheid bij de medewerkers in de organisatie, voor coachend leiderschap, voor een focus op veiligheid, voor een proactieve houding en voor ruimte voor de professional die zoekt naar verbinding. De inhoud staat voorop en de ondersteuning draagt daaraan bij. De kernwaarden zijn hierbij: 'eigenaarschap', 'probleemoplossend vermogen' en 'werken vanuit vertrouwen'. Dit is terug te vinden en uitgewerkt in het visiedocument *Wij in verbinding*, dat op 14 december 2017 is vastgesteld door het bestuur van de VRGZ.

### **Ambitie Veiligheidsregio Gelderland-Zuid**

In het document 'Wij in verbinding' is vastgelegd dat we in de veranderende omgeving ons als partner in het veiligheidsdomein positioneren als verbinder. We zijn immers een onderdeel van een groter geheel van organisaties die actief zijn binnen het veiligheidsdomein. Ook signaleren we als hulpverleners veel van wat er leeft in de samenleving. Deze signalen leveren een wezenlijke bijdrage aan het vergroten van de veiligheid. Daarnaast gaan we in het visiedocument in op het verder uitbouwen van onze dienstverlening tot een uitstekend niveau. Deze waardering halen we op bij onze inwoners, gemeenten als opdrachtgevers en ketenpartners voor wie we dagelijks onze inspanningen leveren.

In 'Wij in verbinding' is de ambitie van de VRGZ als volgt geformuleerd:

*“Wij zijn dé partner op het gebied van fysieke veiligheid met oog voor sociale veiligheid. Wij leveren uitstekende dienstverlening aan iedereen die woont, werkt en verblijft in Gelderland-Zuid en dragen daarmee in belangrijke mate bij aan een veilige leefomgeving. Wij worden gekenmerkt als verbinders van veiligheid en staan midden in de samenleving.”*

## **2.4 Wij in verbinding en het Regionaal beleidsplan**

Dit Regionaal beleidsplan is een uitwerking van hoe we als VRGZ samen met de gemeenten (de VRGZ als verlengd lokaal bestuur) en onze partners verder vorm en inhoud zullen geven aan onze visie en ambitie. Zo is er in het plan veel aandacht besteed aan de inventarisatie en analyse van de ontwikkelingen en veranderende omgeving; zowel maatschappelijk als in de ervaring en praktijk van de gemeenten en partners in de regio. Ook zijn onze beleidskeuzes voor de komende jaren op onze ambitie gebaseerd.

CONCEPT

### 3. Ontwikkelingen

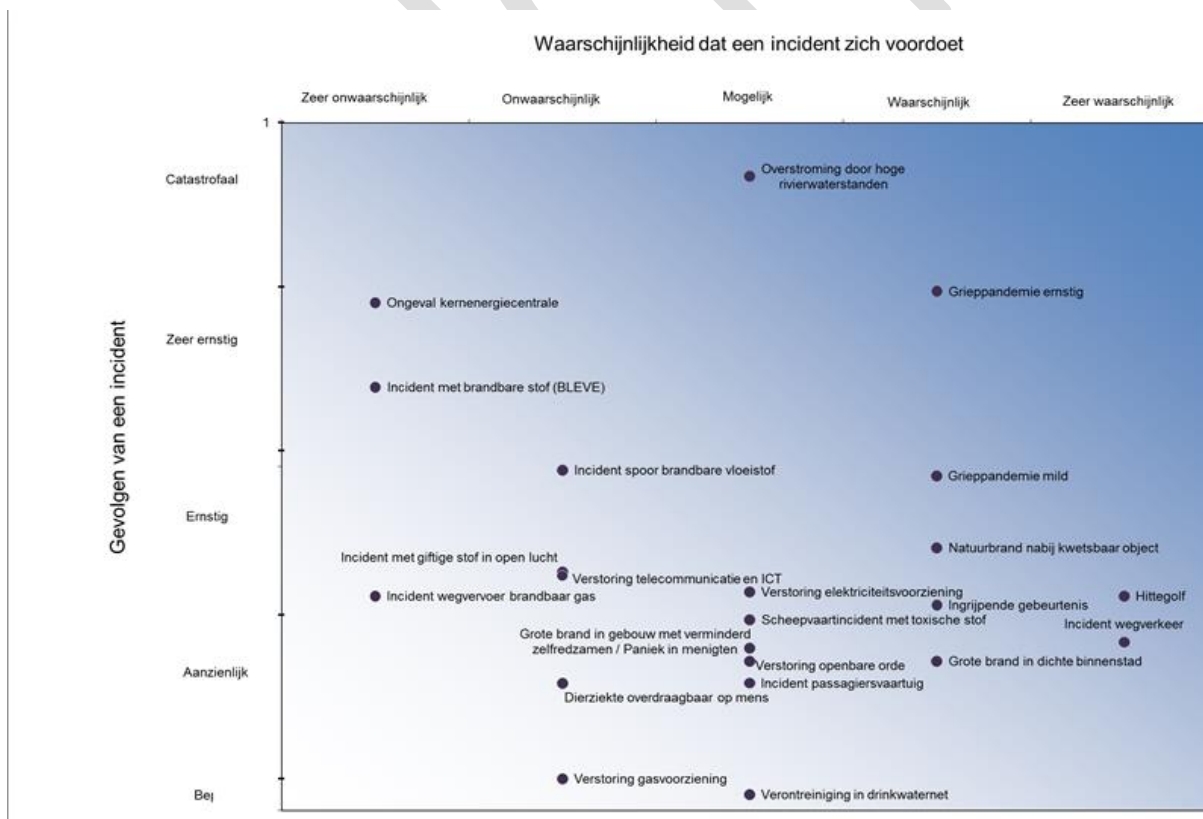
#### 3.1 Wat vertelt het Regionaal risicoprofiel ons?

Het Regionaal risicoprofiel is een inventarisatie en analyse van de in een veiligheidsregio aanwezige risico's op de waarschijnlijkheid (wat is de kans dat een incident zich voordoet?) en impact (wat zijn de gevolgen van een incident?). De risico-inventarisatie omvat een overzicht van de aanwezige risicovolle situaties en de soorten incidenten die zich daardoor kunnen voordoen. In de risicoanalyse worden de geïnterpreteerde gegevens nader beoordeeld, vergeleken en geïnterpreteerd. Mede op basis van het risicoprofiel kan het bestuur van de veiligheidsregio strategische beleidskeuzes maken over de ambities voor de risico- en crisisbeheersing en de inspanningen voor onderlinge afstemming met de crisispartners. Daarnaast biedt het Regionaal risicoprofiel een basis voor de risicocommunicatie naar de burgers.

Bij het opstellen van het Regionaal risicoprofiel Gelderland-Zuid is 'de Handreiking Regionaal risicoprofiel' een belangrijke leidraad geweest. Voor de risico-inventarisatie en risicoanalyse was het Regionaal risicoprofiel uit 2016 het vertrekpunt. Het risicoprofiel is opgesteld aan de hand van input van de ketenpartners, gemeenten en kolommen die onderdeel zijn van de Veiligheidsregio Gelderland-Zuid. De ontvangen input is bestudeerd en geanalyseerd en meegenomen in de update. Een aantal scenario's is geactualiseerd op basis van nieuwe gegevens. Daarnaast is de paragraaf rondom terrorismegevolgbestrijding geactualiseerd en aangevuld en is een paragraaf over cyberveiligheid en over klimaatverandering toegevoegd.

Van de scenario's zijn de waarschijnlijkheid en de impact bepaald op basis van statistische gegevens en/of de beoordeling van experts.

#### Resultaat Risicoprofiel Gelderland-Zuid



Figuur 2: risicodiagram Regionaal risicoprofiel Gelderland-Zuid 2020

In het risicodiagram staan de scenario's met de grootste impact en waarschijnlijkheid rechtsboven in het figuur. Een lage waarschijnlijkheid en impact leidt tot een plaats linksonder in het diagram. Op basis van waarschijnlijkheid en impact kunnen de scenario's in vier categorieën verdeeld worden.

Tabel 1: Categorieën scenario's

<b>Categorie II</b> lage waarschijnlijkheid, hoge impact (relatief)	<b>Categorie I</b> hoge waarschijnlijkheid, hoge impact (relatief)
<ul style="list-style-type: none"> <li>• Overstroming door hoge waterstanden</li> <li>• Ongeval kernenergiecentrale</li> <li>• Incident met brandbare stof (BLEVE)*</li> </ul>	<ul style="list-style-type: none"> <li>• Griep пандemie ernstig</li> </ul>
<b>Categorie IV</b> lage waarschijnlijkheid, lage impact (relatief)	<b>Categorie III</b> hoge waarschijnlijkheid, lage impact (relatief)
<ul style="list-style-type: none"> <li>• Incident spoor brandbare vloeistof</li> <li>• Incident met giftige stof in open lucht</li> <li>• Verstoring telecommunicatie en ICT</li> <li>• Verstoring elektriciteitsvoorziening</li> <li>• Incident wegvervoer brandbaar gas</li> <li>• Scheepvaart incident met toxische stof</li> <li>• Grote brand in gebouw met verminderd zelfredzamen</li> <li>• Paniek in menigten</li> <li>• Verstoring openbare orde</li> <li>• Incident passagiersvaartuig</li> <li>• Verstoring gasvoorziening</li> <li>• Verontreiniging drinkwaternet</li> <li>• Dierziekte overdraagbaar op mens</li> </ul>	<ul style="list-style-type: none"> <li>• Natuurbrand nabij kwetsbaar object</li> <li>• Hittegolf</li> <li>• Ingrijpende gebeurtenis</li> <li>• Incident wegverkeer</li> <li>• Grote brand in dichte binnenstad</li> <li>• Griep пандemie mild</li> </ul>

\*) Boiling liquid expanding vapour explosion (kokende vloeistof-gasexpansie-explosie): explosie die kan voorkomen als een houder (tank) met een vloeistof onder druk openscheurt.

### Capaciteiteninventarisatie

Per scenario is een capaciteiteninventarisatie uitgevoerd: de capaciteiten waarover de regio kan beschikken om risico's af te dekken zijn in beeld gebracht. Hierbij ligt de focus op fysieke impact en de primaire hulpverleningsprocessen. De capaciteiteninventarisatie is in september 2019 beschouwd en grotendeels ongewijzigd gebleven ten opzichte van 2016.

### Conclusie

Het geactualiseerde risicoprofiel geeft een vergelijkbaar beeld als de afgelopen jaren. In de afgelopen jaren hebben we op basis van het risicoprofiel 2011-2015 en 2016-2019 een groot aantal van deze risico's nader bekeken om de voorbereiding hierop te versterken. De kennis die we hierbij hebben opgedaan, werkt ook komende jaren door in onze werkzaamheden.

Daarnaast hebben we oog voor ontwikkelingen en nieuwe inzichten die zich landelijk, regionaal en lokaal continu voordoen in relatie tot deze risico's. Dit verwerken we in onder andere rampbestrijdingsplannen, incidentbestrijdingsplannen, informatievoorziening, advisering over risico's en crisisbeheersing, communicatie, opleidingen, trainingen en oefeningen.

### 3.2 Wat zijn belangrijke ontwikkelingen?

Als organisatie die te maken heeft met veiligheidsrisico's die kunnen leiden tot incidenten, rampen en crises en de effecten daarvan, hebben we inzicht nodig in wat er mis kan gaan en wat de ontwikkelingen daarbij zijn. Bij de inventarisatie hebben we zoveel mogelijk inzichten hierover opgehaald. Dit hebben we gedaan bij de gemeenten in Gelderland-Zuid, bij de crisispartners en uit landelijke documenten en beleidsplannen van andere veiligheidsregio's.

#### 3.2.1 Maatschappelijke ontwikkelingen

##### *Digitalisering en technologische ontwikkelingen gaan razendsnel*

Dit biedt kansen voor de hulpverlening, voor de beschikbaarheid van informatie en voor informatiedeling met partners, bedrijven en inwoners. Aan de andere kant neemt de kwetsbaarheid van onze samenleving toe door grotere afhankelijkheid van energie en informatietechnologie. Wat als de energietoevoer in een gebied langdurig uitvalt of een cyberaanval voor een onveilige situatie zorgt? Maar ook de kwetsbaarheid van onze eigen hulpverlening neemt toe door de grotere afhankelijkheid van digitale systemen en informatie-uitwisseling. Daarnaast wordt de veiligheid van informatie en gegevens steeds belangrijker.

Een gemeente in Gelderland-Zuid:

*“Inwoners zijn steeds meer digitaal actief en ook gemeenten werken aan het doorontwikkelen van hun digitale dienstverlening. Gemeenten en inwoners hebben de behoefte eenvoudige zaken snel en efficiënt af te handelen. Steeds meer zaken worden digitaal afgehandeld, wat zorgt voor ontsluiting en koppeling van een groot aantal persoonsgegevens tussen diverse partijen. Het borgen van privacy en de informatieveiligheid wordt daardoor belangrijker.”*

##### *Toenemende informatiedruk bij de overheid*

Door de opkomst van social media- en informatiekanalen en doordat iedereen altijd digitaal toegang tot deze kanalen kan hebben (als zender en als ontvanger), vindt informatiedeling razendsnel plaats. Ook de hulpverlening en de crisisorganisatie hebben daarmee te maken. Dit heeft voordelen (publiek als informatiebron en als burgerhulpverlener) en nadelen (vorming publieke meningen op basis van wat het publiek ziet in plaats van op gecheckte informatie, hogere verwachtingen inwoners t.a.v. communicatie). Het kan leiden tot afnemend vertrouwen in de overheid en toenemende informatiedruk bij de overheid.

VRGZ, communicatie:

*“Inwoners zijn fulltime verbonden met de grootste bron van informatie: internet. Proactief en alert handelen tijdens incidenten is een must geworden om een betrouwbare autoriteit te blijven.”*

##### *Complexiteit samenleving en complexe risico's met effecten buiten de regio*

Door toenemende digitalisering en technologische ontwikkelingen ontstaan complexe risico's met grote (bovenregionale en internationale) en diffuse effecten. Globalisering brengt andere regio's en landen dichtbij. De afhankelijkheid van (bedrijven in) andere landen neemt bijvoorbeeld toe. Problemen van de bevaarbaarheid van de Waal in onze regio (bijv. door langdurige droogte), levert een brandstoftekort op in Duitsland. Maar ook bijvoorbeeld de gevolgen van vervuiling van drinkwater of van blinde vlekken bij telecommunicatie.

Een crisispartner:

*“Steeds meer risico's zijn niet in structuren of protocollen voor te bereiden. De maatschappelijke effecten worden groter en diffuser. Ketenaanhankelijkheden nemen toe, ook over sectoren heen, zoals bij droogte.”*

##### *Netwerk- en participatiesamenleving*

Iedereen heeft een eigen verantwoordelijkheid om voor zichzelf en anderen te zorgen. Maar ook om het plaatsvinden van calamiteiten door eigen handelen te voorkomen. De overheid neemt deze

verantwoordelijkheid niet uit handen. Het overheidsoptreden is aanvullend op de zelfredzaamheid van inwoners en de eigen verantwoordelijkheid van burgers en bedrijven. De overheid stimuleert inwoners zich medeverantwoordelijk te voelen, ook op het gebied van veiligheid. Er wordt nadrukkelijk een beroep gedaan op de zelfredzaamheid van inwoners en de eigen verantwoordelijkheid van burgers en bedrijven. De onderlinge afhankelijkheid van systemen, bedrijven en landen maakt dat onderlinge samenwerking daarbij steeds belangrijker wordt. Ook burgers willen steeds meer een bijdrage leveren aan veiligheid. Zeker in de directe omgeving. Dit kan kleinschalig zijn (zoals buurtWhatsapp-groepen) tot gebiedsniveau (bijv. protesten tegen gaswinning).

Een gemeente in Gelderland-Zuid:

*“Minder regels, burgers het initiatief laten nemen, laten meedoen en de samenwerking stimuleren. We helpen inwoners hun eigen veiligheid en zelfredzaamheid te vergroten.”*

*Toename verminderd zelfredzamen in de samenleving*

Door vergrijzing, veranderingen in de zorg en toename van het aantal anderstaligen, neemt het aantal mensen dat zich bij een calamiteit of crisis minder goed kan redden, toe. Daarnaast zijn ouderen vaker betrokken bij brand in huis en raken ze daarbij vaker gewond. Ook doen ze vaker beroep op de zorgverlening.

IFV-onderzoek:

*“Als er ergens een rol ligt bij gemeenten/veiligheidsregio’s richting verminderd zelfredzamen, dan is het wel op het vlak van de crisiscommunicatie. Op dit punt zal er duidelijk actie moeten worden genomen richting groepen als doven en blinden, buitenlanders (niet-Nederlands sprekenden) en mensen met een cognitieve/neurologische beperking.”*

*Toenemende (complexe) zorgvraag*

Als gevolg van verdere decentralisatie in de zorg komen steeds meer mensen met (zware) fysieke, mentale of psychiatrische beperkingen (begeleid) zelfstandig in onze samenleving te wonen. Hierdoor blijft de vraag naar acute zorg toenemen. Ook heeft het beleid om het aantal bedden in ziekenhuizen af te laten nemen en de uitbreiding van kortdurende behandeling in poli’s consequenties voor de aanwezige capaciteit om slachtoffers op te vangen die het gevolg zijn van een groot incident. De acute zorg staat steeds meer onder druk.

Ambulancezorg Gelderland-Zuid:

*“Naast toenemende druk door complexere zorg is het vandaag de dag ook een uitdaging om de coördinatie van de spoedeisende zorg onder normale omstandigheden te blijven waarborgen.”*

### **3.2.2 Ontwikkelingen wettelijk kader**

*Regionalisering en decentralisatie van wettelijke taken*

De regionalisering van taken, bijvoorbeeld van toezicht en handhaving bij gebouwen, brengt een andere verdeling van verantwoordelijkheden, beleid en uitvoering met zich mee tussen o.a. gemeenten, omgevingsdiensten en veiligheidsregio.

Een gemeente in Gelderland-Zuid:

*“De risicoanalyse is tevens bedoeld om taken en verantwoordelijkheden helder te beleggen met het oog op een multidisciplinaire benadering en een goede, integrale taakverdeling tussen de omgevingsdienst en de veiligheidsregio, vooral ook met het oog op samenhang en daarmee synergie en effectiviteit.”*

Vanuit de Rijksoverheid zijn de afgelopen jaren veel zorgtaken overgedragen aan de gemeenten. Dit heeft gevolgen voor de taken van de veiligheidsregio, zoals te zien is bij de toename van de acute zorgvraag. Doordat een groot aantal mensen die voor de decentralisatie in een zorginstelling verbleven, nu thuis wonen met ondersteunende zorg, wordt voor deze groep meer gebruik gemaakt van de ambulancezorg dan voorheen. Er is sprake van een toenemende druk door complexere zorg, wat doorwerkt in de acute zorgketen.

De komende tijd vindt een verdere decentralisatie van beschermd wonen plaats. Dit betekent dat er meer inwoners met verhoogd risico op verward gedrag (begeleid) zelfstandig wonen. Dit heeft mogelijk ook effect op onze diensten. Bovendien vormt deze doelgroep een groter maatschappelijk risico, ook als het gaat om fysieke veiligheid.

#### *Komst Omgevingswet*

De Omgevingswet bundelt en moderniseert in één wet veel regelgeving voor de leefomgeving. De verwachting is dat vanaf 2021 de wet in werking treedt. De Omgevingswet vraagt een andere manier van werken: proactief, participatie van burgers en organisaties, integraal, in samenhang en afstemming. De wetgeving biedt meer ruimte voor maatwerk en afwegingsruimte voor gemeentebesturen. Het vraagt daarom om flexibiliteit met oog voor wat kan en mag. De wet heeft ook gevolgen voor de veiligheidsregio. Enerzijds heeft de wetgeving zelf gevolgen voor de rol en taken van de veiligheidsregio bij de instrumenten uit de Omgevingswet (zoals omgevingsvisie, -plan, -vergunning en toezicht en handhaving), anderzijds vraagt de opzet van de wetgeving om een vroegtijdige, integrale advisering met een bredere scope voor veiligheid.

Een gemeente in Gelderland-Zuid:

*“De gemeente staat voor een gezonde, veilige, leefbare leefomgeving. Binnen het handhavingbeleid (2018-2022) staat integrale samenwerking en preventie voorop.”*

#### *Aflopen Tijdelijke Wet ambulancezorg:*

Op 1 januari 2013 is de Tijdelijke wet ambulancezorg (Twaz) van kracht geworden. Deze tijdelijke wet regelt met name de procedure waarlangs RAV'en een zogenaamde 'aanwijzing' tot het verrichten van ambulancevervoer kunnen verkrijgen. In december 2012 heeft de RAV Gelderland-Zuid een dergelijke aanwijzing ontvangen. De Twaz heeft een looptijd tot 1 januari 2021 en zal uiterlijk op die datum worden vervangen door een nieuwe Wet Ambulancezorg. Tot dat moment zijn de huidige aanwijzingen door het ministerie van VWS bevroren, teneinde een "level playing field" te behouden. De minister van VWS heeft zich tot maart 2019 nog niet uitgesproken over de vraag of er een aanbestedingsprocedure voor de verkrijging van ambulancevergunningen moet komen, of dat deze op een andere manier zullen worden uitgegeven.

#### *Evaluatie Wet veiligheidsregio's*

In 2019 is gestart met de evaluatie van de Wet veiligheidsregio's. Het Veiligheidsberaad heeft de minister van J&V eind 2018 aandacht gevraagd voor een aantal evaluatiethema's, zoals nieuwe crises, bovenregionale samenwerking, democratische legitimiteit, informatie- en communicatievoorziening en de rol van het Rijk bij ramp- en crisisbeheersing. Bij het opstellen van dit beleidsplan was de uitkomst van de evaluatie nog niet bekend.

### **3.2.3 Ontwikkelingen risico's**

#### *Transport gevaarlijke stoffen*

In Gelderland-Zuid loopt een aantal routes waarover transport van gevaarlijke stoffen plaatsvinden, zoals de Waal, de A15 en de Betuweroute. De intensiteit van het transport van gevaarlijke stoffen neemt naar verwachting toe.

Een gemeente in Gelderland-Zuid:

*“Verkeersveiligheid is een belangrijk veiligheidsthema: transport over de weg, het water en het spoor, maar ook door de lucht, steeds vaker in combinatie met extreme weersomstandigheden. Zoals Betuweroute en spoorweg, A2 en A15, Waal en Linge, nucleair transport, Defensie-oefeningen en laagvlieggebieden.”*

#### *Extremisme en terrorisme*

Vanwege geopolitieke ontwikkelingen en sociaal -culturele ontwikkelingen als toenemende segregatie en toenemende polarisatie tussen bevolkingsgroepen, spelen er risico's die samenhangen met extremisme en terrorisme.

VRGZ, Crisisbeheersing:

*“Extreme weersomstandigheden, terrorisme en andere soorten risico’s hebben invloed op de advisering over en de voorbereiding op evenementen voor de veiligheidsregio, gemeenten, organisatoren en op de hulpverlening (aantal en aard).”*

*Toenemende weerslag criminaliteit op fysieke leefomgeving*

De veiligheidsregio heeft steeds vaker te maken met de gevolgen van criminaliteit in de fysieke leefomgeving en de bestrijding daarvan. Dit is ook terug te zien in de cijfers over waarvoor we de afgelopen jaren zijn opgeschaald: ruim 10% heeft te maken met hennepkwekerijen, xtc-laboratoria, het dumpen van drugsafval, plofkraak of brandstichtingen.

Een crisispartner:

*“Belangrijk is hierbij duidelijk te hebben hoe de weerslag van criminaliteit te linken is met gevolgbestrijding. Het helpt om concrete voorbeelden te noemen.”*

*Klimaatveranderingen*

Een aantal effecten van klimaatveranderingen hebben we de afgelopen jaren ervaren: zware stormen, hoosbuien, hitte en langdurige droogte. Daarnaast wordt landelijk gestuurd op een energietransitie, om klimaatveranderingen binnen de perken te houden. Ook hieruit ontstaan nieuwe risico’s, bijvoorbeeld doordat elektrische auto’s in een parkeergarage een ander effect bij brand veroorzaken dan auto’s op benzine of diesel. Of door de toepassing van waterstof als brandstof.

Veiligheidsberaad (Strategische agenda, zie ook bijlage 2):

*“Gezamenlijke aanpak bij ongekende crises (bijvoorbeeld door klimaatveranderingen en energietransitie) wordt komende jaren belangrijk. Samenwerking (ook buiten de regio) en weerbaarheidsverhoging van burgers vallen hier onder.”*

*Uit de praktijk*

Als we terugkijken naar opschaling in de afgelopen 2 à 3 jaar, is te zien dat vooral is opgeschaald voor:

- Brand van grote panden/ gebouwen (schuren, opslagplaatsen).
- Brand in wooncomplexen.
- Weerslag criminaliteit op fysieke leefomgeving (hennep, dumping drugsafval, plofkraak, brandstichting).
- Energie-uitval (brand transformatorhuis, helikopter-ongeval).
- Ongeval snelweg en grote vaarwegen.

Daarnaast neemt het aantal aanvragen voor evenementen die in Gelderland-Zuid worden georganiseerd, toe.

### **3.2.4 Ontwikkelingen organisatie**

*Landelijke meldkamer en zorgcoördinatiecentrum*

Er wordt toegewerkt naar een landelijke meldkamer. Er komt in Apeldoorn één meldkamer voor de veiligheidsregio’s in Oost-Nederland (provincies Gelderland en Overijssel). Met de Veiligheids- en gezondheidsregio Gelderland-Midden ontwikkelen we daarnaast een zorgcoördinatiecentrum. Met het zorgcoördinatiecentrum wordt de samenwerking in de acute zorgketen versterkt. Deze intensieve samenwerking binnen de acute zorgketen is van belang, omdat de acute zorg steeds verder onder druk komt te staan. Zowel qua capaciteit en beschikbaarheid als met betrekking tot een toenemende complexiteit van de zorgvraag.

Veiligheids- en gezondheidsregio Gelderland-Midden:

*“De ontwikkelingen om te komen tot één meldkamer in Apeldoorn voor de vijf veiligheidsregio’s in Oost-Nederland en daarnaast het zorgcoördinatiecentrum voor de veiligheidsregio’s Gelderland-Midden en Gelderland-Zuid, hebben invloed op het multidisciplinaire domein van de veiligheidsregio.”*



### *Toekomstbestendig*

De brandweer (inclusief de vrijwillige brandweer) en ambulancedienst hebben te maken met krapte op de arbeidsmarkt. Zo is het een uitdaging om de coördinatie van de spoedeisende zorg onder normale omstandigheden te blijven waarborgen. Ook de crisisorganisatie ziet dat het invullen van vacatures voor crisisfunctionarissen soms moeizaam verloopt. Daarnaast treedt vergrijzing op; niet alleen in de samenleving als geheel, maar ook in onze organisatie en bij onze partners.

#### VRGZ Brandweer:

*“Landelijk spelen diverse maatschappelijke, demografische en juridische ontwikkelingen die nu en in de nabije toekomst de robuustheid en toekomstigbestendigheid van het stelsel van vrijwilligheid bij de brandweer zouden kunnen ondermijnen.”*

### **3.3 Wat betekent dat voor het Regionaal beleidsplan?**

Om op de ontwikkelingen in te kunnen spelen, zien we onderstaande beleidsthema's als belangrijke pijlers voor het regionaal beleid 2020-2023.

#### **Samenwerking en afstemming**

Incidenten en crises met complexe en diffuse effecten, nieuwe typen incidenten die om coördinatie vragen zonder formeel op te schalen, de toenemende complexiteit en hoeveelheid van de acute zorgvraag en de toename in behoefte aan specifieke kennis over nieuwe risico's door bijvoorbeeld technologische ontwikkelingen vragen komende jaren om samenwerking en afstemming te versterken: met gemeenten, crisispartners, de acute zorgketen, de landelijke meldkamer en zorgcoördinatiecentrum, andere regio's, landelijke kenniscentra, maar ook binnen de VRGZ (tussen de sectoren) zelf.

#### **Risicogericht werken**

De veranderingen in het wettelijk kader (effecten regionalisering, komst Omgevingswet), maar ook de ontwikkeling naar een netwerk- en participatiesamenleving brengen met zich mee dat rollen en verantwoordelijkheden van veiligheidsregio, gemeenten, GGD, omgevingsdiensten, bedrijven, instellingen en inwoners wijzigen. Met risicogerichtheid wordt ingezet op die maatregelen die het meest bijdragen aan risicoreductie en op een integrale aanpak van vraagstukken. Hierin hebben we een gezamenlijke verantwoordelijkheid.

Ook de ondernemers en inwoners hebben een eigen verantwoordelijkheid als het gaat om de zorg voor een veilige fysieke leefomgeving.

#### **Weerbaarheid**

Weerbaarheid heeft hier zowel betrekking op de weerbaarheid van de samenleving (zelfredzaamheid, burgerparticipatie en zelforganiserend vermogen) als op de weerbaarheid in de communicatie bij incidenten en crises in relatie tot de toenemende informatiedruk.

#### **Toekomstbestendigheid**

Als VRGZ hebben we te maken met ontwikkelingen die van invloed zijn op de continuïteit van de eigen organisatie (o.a. arbeidsmarktproblematiek, vrijwilligheid, vergrijzing, toenemende acute zorgvraag, cybersecurity) en de crisisorganisatie. We zullen daarom stappen moeten zetten om zo ver als mogelijk is, ons hierop voor te bereiden en maatregelen te nemen.

#### **Extra focus op een viertal risico's**

Vanuit de ontwikkelingen en wat deze kunnen betekenen voor de samenleving en voor de hulpverlening en ramp- en crisisbeheersing, wordt voorgesteld onderstaande risico's nader te onderzoeken:

1. Gevolgen cyberrisico's.
2. Gevolgen criminaliteit voor fysieke leefomgeving/ fysieke veiligheid.
3. Gevolgen extreem weer.
4. Gevolgen energietransitie.

Deze risico's zijn niet de grootste risico's voor de regio, maar wel sterk in ontwikkeling en relatief nieuw. Belangrijk is om samen met gemeenten en partners te onderzoeken wat de mogelijkheden zijn om hierop in te spelen en welke rol, taak en verantwoordelijkheden ieder hierin heeft.

De voorbereiding op en kennisontwikkeling over de andere risico's in Gelderland-Zuid zetten we in de beleidsperiode 2020-2023 voort in onze reguliere werkzaamheden.

Belangrijke risico's in relatie tot het *Regionaal risicoprofiel 2020* (zoals overstromingen en griepvloed) zijn in de beleidsperiode 2011-2015 als prioritaire risico's benoemd. Daarnaast was het risico 'hoogwater' het jaarthema van 2016. Er heeft de afgelopen jaren daarom op deze risico's al een verdiepingsslag plaatsgevonden.

Tijdens de beleidsperiode 2016-2019 is daarnaast extra aandacht gegeven aan risico's in relatie tot 'uitval vitale voorzieningen' (jaarthema 2018), 'gevaarlijke stoffen' (jaarthema 2019) en 'brand en verminderd zelfredzaam' (jaarthema 2017). Ook 'terrorisemegevolgbestrijding' is nadrukkelijk aan de orde gekomen de afgelopen jaren, ten behoeve van voorbereiding, multidisciplinaire training en planvorming.

In hoofdstuk 4 werken we deze accenten, naast een blik op onze basistaken, verder uit.

## 4. Beleid 2020-2023

De taken en activiteiten in dit beleidsplan zijn te verdelen in de basistaken die in de periode 2020-2023 gecontinueerd en op de actualiteit aangepast worden en de beleidsaccenten voor 2020-2023. De basistaken zijn beschreven in paragraaf 4.1.1 (de wettelijke taken), 4.1.2 (de advisering over risico's), 4.1.3 (de multidisciplinaire taken) en 4.1.4 (de informatievoorziening). De vijf accenten die komende jaren extra aandacht krijgen vanuit de ontwikkelingen die op ons afkomen, komen terug in paragraaf 4.2.1 tot en met 4.2.5.

### 4.1 Continuering van basistaken

#### 4.1.1 Wettelijke taken

De Wet veiligheidsregio's bepaalt wat er minimaal in een beleidsplan moet worden opgenomen en wat de wettelijke taken van de veiligheidsregio zijn.

##### **Wat meenemen in het Regionaal beleidsplan**

Een belangrijke grondlegger van het Regionaal beleidsplan is het Regionaal risicoprofiel. In paragraaf 3.1 is een korte weergave te vinden van het geactualiseerde Regionaal risicoprofiel.

In bijlage 2 beschrijven we waar de andere wettelijke onderdelen van het beleidsplan (zoals geformuleerd in artikel 14 Wvr) zijn beschreven of zijn terug te vinden.

##### **Wettelijke taken**

In de Wet veiligheidsregio's zijn in artikel 10 de taken en bevoegdheden opgenomen die aan het bestuur van de veiligheidsregio zijn overgedragen:

- Het inventariseren van risico's van branden, rampen en crises.
- Het adviseren van bevoegd gezag over risico's branden, rampen en crises.
- Het adviseren van college B&W over voorkomen, beperken en bestrijden van brand, brandgevaar en andere ongevallen.
- Het voorbereiden op bestrijden van branden en organiseren van rampenbestrijding en crisisbeheersing.
- Het instellen en in stand houden van een brandweer en GHOR.
- Het voorzien in de meldkamerfunctie.
- Het aanschaffen en beheren van gemeenschappelijk materieel.
- Het inrichten en in stand houden van de informatievoorziening binnen de diensten van de veiligheidsregio en tussen deze diensten en andere diensten en organisaties die betrokken zijn bij rampenbestrijding, crisisbeheersing, brandweer, GHOR en meldkamer.

Andere taken en bevoegdheden die direct volgen uit de Wet veiligheidsregio's zijn:

- Het vaststellen van een regionaal risicoprofiel, beleidsplan, crisisplan en rampbestrijdingsplannen (voor daarvoor aangewezen categorieën inrichtingen, categorieën rampen en luchtvaartterreinen) (artikel 14 t/m 17).
- Het voorkomen, beperken en bestrijden van brand en van gevaar voor mensen en dieren bij ongevallen anders dan bij brand (artikel 25).
- Het adviseren van andere overheden en organisaties op het gebied van brandpreventie, brandbestrijding en het voorkomen, beperken en bestrijden van ongevallen met gevaarlijke stoffen (artikel 25).
- Het aanwijzen als bedrijfsbrandweerplichtig van een inrichting die in geval van een brand of ongeval bijzonder gevaar kan opleveren voor de openbare veiligheid (artikel 31).
- Het maken van afspraken met instellingen, zorgaanbieders en ambulancezorg en diensten, over de inzet van deze instellingen, zorgaanbieders en diensten bij de uitvoering van hun taak binnen de geneeskundige hulpverlening en op de voorbereiding daarop, evenals het monitoren daarvan (artikel 33 en 34).
- Het informeren van burgers, bedrijven en crisispartners over de rampen en de crises die de regio kunnen treffen, de maatregelen die zijn getroffen ter voorkoming en bestrijding of beheersing hiervan en het bijbehorend handelingsperspectief (artikel 46).

In de wet wordt een aantal van deze taken op onderdelen verder uitgewerkt en beschreven. Ook in andere huidige wet- en regelgeving wordt ingegaan op taken van de veiligheidsregio, bijvoorbeeld in het Besluit externe veiligheid instellingen, Besluit risico's zware ongevallen en Besluit omgevingsrecht.

Voor de sector Regionale ambulancevoorziening (RAV) is de tijdelijke Wet ambulancezorg van toepassing. De wettelijke taak voor de sector Regionale ambulancevoorziening (RAV) is hierin beschreven: het in stand houden van een meldkamer, en het verlenen of doen verlenen van ambulancezorg. Bij de uitvoering van de taken heeft de RAV daarnaast te maken met wet- en regelgeving over kwaliteit van de zorg en met landelijke protocollen.

#### **4.1.2 Advisering over risico's**

Een aantal taken van de veiligheidsregio zijn expliciet benoemd en uitgewerkt met bevoegdheden en verantwoordelijkheden; niet alleen in de wetgeving, maar ook in de gemeenschappelijke regeling. Voor andere taken ligt minder strikt vast hoe de veiligheidsregio, gemeenten en crisispartners daar vorm en inhoud aan geven.

Op grond van artikel 14 Wvr dient in dit beleidsplan een beschrijving van de adviesfunctie in relatie tot "het adviseren van het bevoegd gezag over risico's van branden, rampen en crises in de bij of krachtens de wet aangewezen gevallen alsmede in de gevallen die in het beleidsplan zijn bepaald" te worden opgenomen.

We geven hier vorm en inhoud aan door als adviseur onze expertise voor het bevoegd gezag in te zetten voor:

- ✓ Veilige fysieke leefomgeving en ruimtelijke ontwikkelingen
- ✓ Veilige gebouwen
- ✓ Veilige evenementen
- ✓ Veilige industrie en bedrijvigheid
- ✓ Veilig vervoer
- ✓ Goede brand-, ramp- en crisisbestrijding (o.a. bluswater en bereikbaarheid)
- ✓ Veilige installaties
- ✓ Veilig gebruik van gebouwen en leefomgeving ((brand) veilig leven)
- ✓ Continuïteit van de zorg bij zorginstellingen

Hiervoor zijn plannen, programma's en handreikingen opgesteld, zoals onder andere het Regionaal evenementenbeleid, de landelijke Handreiking evenementenveiligheid, het integrale Instrument ruimtelijke veiligheid, het Programma Risicobeheersing brandweer Gelderland-Zuid, de landelijke Handreiking bluswater en bereikbaarheid.

Dit doen we zowel op aanvraag als proactief. Proactief adviseren houdt in dat eerder in processen adviezen gegeven zullen worden als er sprake is van veranderingen in de fysieke leefomgeving.

Om deze taken goed te kunnen vervullen, is het belangrijk dat de Veiligheidsregio Gelderland-Zuid op tijd betrokken raakt bij nieuwe ontwikkelingen of het ontstaan van knelpunten bij de bestaande situatie.

Incidenteel adviseren we het bevoegd gezag of zorginstellingen als het gaat om een veilige regio: bijvoorbeeld bij (tijdelijke) infrastructurele projecten. Ook als er vragen leven bij inwoners over veiligheid en risico's in de leefomgeving in relatie tot branden, rampen of crises, ondersteunen wij de gemeenten bij het beantwoorden van deze vragen of informatiebehoefte.

In bijlage 3 wordt dieper ingegaan op deze adviesfuncties.

#### **Een veilige en gezonde leefomgeving met de Omgevingswet**

Naar verwachting treedt op 1 januari 2021 de Omgevingswet in werking. Het gaat in de Omgevingswet om het vinden van een balans tussen het benutten en het beschermen van de fysieke leefomgeving. Veiligheid en gezondheid zijn daarbij nadrukkelijk benoemd als zaken die in de fysieke leefomgeving bereikt moeten worden en in stand gehouden moeten worden.

Voor in het proces moeten belangen die spelen rond een nieuw initiatief in de leefomgeving in beeld zijn. Participatie, integratie, lokaal maatwerk en draagvlak zijn belangrijke begrippen. Dit vraagt van organisaties als de veiligheidsregio om meer naar voren in het proces te komen en mee te denken. De invoering van de Omgevingswet vraagt om aansluiting van de competenties, deskundigheid en adviescapaciteit op de gewijzigde adviestaken en –vragen. Dit heeft implicaties voor de opleiding van personeel en bedrijfsvoering. Ook heeft de invoering van de Omgevingswet gevolgen voor de informatiebehoefte en –voorziening. Om proactief te kunnen adviseren moet er voldoende, betrouwbare en goed toegankelijke(GEO) informatie ter beschikking zijn over de fysieke leefomgeving.

#### *Intentie Omgevingswet en ambitie VRGZ*

Als we kijken naar de intentie van de Omgevingswet, constateren we dat deze past in het gedachtegoed van onze ambitie: we willen ons in de veranderende omgeving als partner in het veiligheidsdomein stevig positioneren als verbinder. We zijn immers een onderdeel van een groter geheel van organisaties die actief zijn binnen het veiligheidsdomein. Daarnaast staan we als hulpverleners als geen ander midden in de samenleving en signaleren we veel.

#### *Adviesfunctie VRGZ*

Participatie is een belangrijk uitgangspunt van de Omgevingswet en het is de bedoeling dat dit ook een grondhouding is van betrokken partijen bij de totstandkoming van omgevingsvisies, omgevingsplannen en omgevingsvergunningen. Niet alleen van initiatiefnemers en het bevoegd gezag (zoals gemeenten), maar ook van de veiligheidsregio. Hierbij hoort zowel het gevraagd als het proactief advies geven, vanuit de eigen rol, binnen de eigen verantwoordelijkheid en deskundigheid. Deze proactieve rol vullen we komende jaren verder in, voortbordurend op de huidige invulling van de adviestaken zoals beschreven in deze paragraaf en in bijlage 3. Hiervoor stemmen we af met gemeenten, omgevingsdiensten, GGD, politie en andere partners, om vorm en inhoud te geven aan een veilige fysieke leefomgeving. Hierin hebben we een gezamenlijke verantwoordelijkheid. Bestaande werkwijzen zoals het Instrument ruimtelijke veiligheid, dragen hieraan bij.

Met de invoering van de Omgevingswet, blijft overigens de Wet veiligheidsregio's als afzonderlijke wetgeving bestaan. In het Besluit kwaliteit leefomgeving (Bkl), een Algemene maatregel van bestuur onder de Omgevingswet, is o.a. in artikel 5.2 verder omschreven welke adviesrol(len) de veiligheidsregio heeft op grond van de Wet veiligheidsregio's. Met de Wet kwaliteitsborging voor het bouwen (Wkb), die naar verwachting, samen met de Omgevingswet, wordt ingevoerd, verandert de adviesrol van de veiligheidsregio m.b.t. vergunningverlening voor nieuwbouw en verbouw.

#### *Samenhang Regionaal risicoprofiel en advisering*

Het Regionaal risicoprofiel laat zien welke risico's er zijn op grote incidenten, rampen en crises in onze regio. Het nieuwe wettelijk kader onder de Omgevingswet vraagt de gemeenten om in omgevingsplannen (plannen met regels voor de fysieke leefomgeving) rekening te houden met ongevallen, rampen en crises zoals beschreven in artikel 10 van de Wet veiligheidsregio's. Dit zijn onder meer de risico's die benoemd worden in het Regionaal risicoprofiel. Dit betekent dat gemeenten rekening gaan houden met een brede scope aan veiligheidsrisico's. De veiligheidsregio heeft de kennis en ervaring om gemeenten hierin te ondersteunen en te adviseren, om gezamenlijk te zoeken naar maatregelen om deze risico's te kunnen verkleinen.

Dit past in ons beleidsthema 'risicogericht werken' en zal betekenen dat we de komende jaren met de gemeenten zullen nagaan welke risico's uit o.a. het Regionaal risicoprofiel in de gemeente spelen en waarop de veiligheidsregio bij ontwikkelingen in de fysieke leefomgeving zal adviseren om bij te dragen aan een veilige regio.

#### *Regelgeving Omgevingswet nog in ontwikkeling*

De nieuwe regelgeving van de Omgevingswet is op dit moment nog voor een deel in ontwikkeling. De gevolgen hiervan voor de taken van de veiligheidsregio zijn nog niet helemaal duidelijk. Als de Omgevingswet ingaat, moeten de taken zoals beschreven in dit beleidsplan (deze paragraaf en bijlage 3) in de geest van deze wet worden gelezen. De rijksoverheid geeft ruimte om de Omgevingswet te implementeren tussen 2021 en 2029.

### 4.1.3 Multidisciplinaire basistaken

Naast de multidisciplinaire adviestaken over risico's (zie paragraaf 4.1.2 en bijlage 3), voert de sector Crisisbeheersing ook activiteiten (inclusief GHOR-taken) uit om de regio voor te bereiden op rampen en crises. Dit doen we door:

- Het met gemeenten en crisispartners opstellen van het Regionaal risicoprofiel, - beleidsplan en –crisisplan.
- Rampbestrijdingsplannen op te stellen samen met onze crisispartners.
- Bij te dragen aan incidentbestrijdingsplannen en coördinatie bovengemeentelijke incidentbestrijdingsplannen.
- Het ontwikkelen van informatiekaarten.
- Het inrichten en organiseren van de rampenbestrijding en crisisbeheersing.
- Het inrichten en coördineren van de geneeskundige zorg bij rampen en crises.
- De gemeenten bij de bevolkingszorg- en crisiscommunicatietaken te ondersteunen.
- Handboeken en taakkaarten e.d. voor de repressieve functionarissen te ontwikkelen.
- Repressieve functionarissen op te leiden, te trainen en te beoefenen.
- Te leren van incidenten en van oefeningen door o.m. de inzet van het Leeragentschap.
- Informatiemanagementsystemen bij crises voor te bereiden.
- Risicocommunicatie vorm en inhoud te geven.
- Zelfredzaamheid en burgerparticipatie te stimuleren samen met gemeenten en crisispartners.
- Netwerkmanagement; het structureel onderhouden van contacten met onze crisis- en ketenpartners, het maken van afspraken, het afsluiten van convenanten en het uitbreiden van ons netwerk.
- Bijhouden van kennis over landelijke (beleids-) ontwikkelingen o.a.. door deelname aan landelijke en regionale netwerken.

In bijlage 4 is een schematische weergave opgenomen van de multidisciplinaire taken van de sector crisisbeheersing.

### 4.1.4 Informatievoorziening

Het landelijk netwerk informatiemanagement werkt aan een nieuw programmaplan informatievoorziening. Input hiervoor is onder andere de ontwikkelagenda veiligheidsregio's. De onderstaande vier thema's uit de ontwikkelagenda zijn voor de VRGZ van belang.

#### 1. Aansluiting bij landelijk speelveld

Vanuit een brede rolopvatting over crisisbeheersing en vanuit het besef dat nieuwe vormen van crises zich buiten de regio of op landelijk of internationaal niveau manifesteren (met nieuwe partnerschappen) zal de VRGZ ook zijn positie op het landelijk speelveld moeten versterken.

#### 2. Informatievoorziening en de Omgevingswet

De komst van de Omgevingswet met bijbehorende besluiten en andere wet- en regelgeving (Wkb, Wet VTH) heeft belangrijke gevolgen voor de VRGZ. Een andere manier van werken (meer risicogericht in plaats van regelgericht adviseren) en een andere manier van denken is als gevolg van het veranderende omgevingsrecht nodig. De VRGZ gaat deze nieuwe rol ook actief verkennen in relatie tot informatievoorziening, samen met de gemeenten en andere overheden.

#### 3. Aansluiting op de landelijke ICT-voorziening (het 'Verkeersplein')

Het gaat hierbij om het aansluiten van de VRGZ op de landelijke ICT-omgeving. Door standaardisatie van de kernregistraties binnen de veiligheidsregio's en ketenpartners kan de VRGZ in de toekomst op een eenvoudige manier informatie uitwisselen binnen de VRGZ en met andere veiligheidsregio's en ketenpartners. Daarnaast gaat dit ook leiden tot het efficiënter beheer en gebruik van applicaties.

#### 4. Informatiegestuurd werken

Informatiegestuurd optreden strekt zich uit over het geheel van de taken van de VRGZ. In de 'koude fase' heeft dit bijvoorbeeld meerwaarde als het gaat om het in beeld hebben van woongebouwen of zorginstellingen waar verminderd zelfredzaam wonen en de risicobeheersingsactiviteiten voor deze doelgroep (zoals voorlichting). In de 'lauwe fase' wordt informatie uit de koude fase gecombineerd met dynamische en actuele informatie om beter voorbereid te zijn op een dreigende crisis.

In de 'warme fase' gaat het om de sturing van het optreden op basis van gevalideerde en specifieke informatie en om informatiedeling en –uitwisseling. Een goede informatievoorziening is cruciaal voor een effectieve bestrijding van incidenten en het goed managen van een crisis. Netcentrisch werken is om deze reden ook een kernactiviteit van de veiligheidsregio.

Netcentrisch werken valt uiteen in die verschillende pijlers die van belang zijn om het netcentrisch informatiemanagement in kaart te brengen, te ordenen en te prioriteren:

1. Netcentrische Werkwijze; dit betreft het (mono- en multidisciplinair) implementeren en borgen van het gedachtegoed netcentrisch werken. De essentie van het netcentrisch werken is onderverdeeld in acht verschillende onderwerpen (gebaseerd op het landelijk referentiekader NCW, dat momenteel herzien wordt). Op alle onderdelen worden in de periode 2020-2023 activiteiten ondernomen om het netcentrisch werken te verbeteren.
2. Kennis & Opleidingen; het bevoegd en bekwaam maken en houden (ook wel opleiden, trainen en oefenen of OTO genoemd) van de functionarissen die een rol hebben in het proces netcentrisch informatiemanagement.
3. Functioneel beheer netcentrische informatievoorziening; het beheren van de netcentrische informatievoorziening binnen de veiligheidsregio. Gebruikte applicaties moeten eventueel door veranderende eisen anders worden ingericht of worden aangepast door de applicatiebeheerder.

De komende jaren verkent de VRGZ hoe de ontwikkelingen met betrekking tot informatiegestuurd werken (koude, lauwe en warme fase) optimaal kunnen worden ingezet binnen de VRGZ.

## 4.2 Accenten in 2020-2023

De inventarisatie van ontwikkelingen, risico's en veiligheidsthema's die bij de gemeenten, crisispartners en andere regio's belangrijk zijn, helpt ons om na te gaan waar extra aandacht gewenst is om ons hierop voor te bereiden. De ambitie voor de VRGZ is een belangrijk vertrekpunt bij zowel de keuze voor de beleidsonderwerpen waarop de accenten komen te liggen als bij de uitwerking van de vijf accenten.

In het accent '*samenwerking en afstemming*' en '*een weerbare samenleving*' is onze rol als verbinder en partner op het gebied van fysieke veiligheid, midden in de samenleving, goed terug te zien. Met '*risicogericht werken*', '*een toekomstbestendige veiligheidsregio*' en '*risico's met extra focus*' klinkt de ambitie door om in belangrijke mate bij te dragen aan een veilige leefomgeving en een uitstekende dienstverlening te leveren.

Deze onderwerpen worden in deze paragraaf toegelicht aan de hand van een beschrijving van het onderwerp, het doel en activiteiten om het geformuleerde doel te bereiken.

Bij elke activiteit duiden we de rol van de VRGZ aan. Als verlengd lokaal bestuur onderscheidt het Veiligheidsberaad voor de veiligheidsregio de volgende rollen:

- Sturend (eindverantwoordelijk voor het resultaat, de aanpak en met mandaat);
- Coördinerend/ regisserend (verbindende rol tussen partijen en organisaties);
- Ondersteunend/ adviserend (aanreiken of toewijzen van middelen, kennis en expertise);
- Platform (ten behoeve van bestuurlijke afstemming).

### 4.2.1. Samenwerking en afstemming

Als Veiligheidsregio Gelderland-Zuid werken we voor de brandweezorg, de ambulancezorg, de geneeskundige hulpverlening, de meldkamerfunctie, risicobeheersing en rampen- en crisisbestrijding met veel partners samen. We constateren dat ontwikkelingen op ons afkomen of waarvan de effecten merkbaar worden in wat we doen, die van ons vragen de samenwerking en afstemming binnen en buiten de organisatie te versterken. We hebben elkaar immers nodig om op deze ontwikkelingen in te kunnen spelen en met elkaar zover als we vanuit onze mogelijkheden kunnen, bij te dragen aan een veilige leefomgeving. Onze ambitie is dat we herin een verbindende rol hebben.

De manier waarop we deze verbindende rol invullen, hangt voor een belangrijke deel af van onze positie in het domein waar we de samenwerking willen versterken.

#### **Uitgangspunt**

De veiligheidsregio faciliteert activiteiten om relevante experts (personen en instellingen) bij elkaar te brengen die zicht hebben op trends en ontwikkelingen en wat dit betekent voor de veiligheid in de regio. Met dit inzicht kan worden bekeken wat de taakstelling, rol en verantwoordelijkheden van ieder is om een veilige samenleving zoveel mogelijk te borgen of om daarnaar terug te keren. Dit vereist een integrale, proactieve en naar buitengerichte houding van de veiligheidsregio. Het investeren in die netwerkorganisatie is van groot belang. Veiligheid is een coproductie.

#### **Doel**

In 2023 willen we de samenwerking en afstemming versterkt hebben door een werkwijze te hebben opgezet om flexibel en alert aan te sluiten bij de continu in verandering zijnde leefomgeving en (hulpverlenings- en advies-) praktijk.

#### **Wat gaan we doen?**

Samen met gemeenten en andere ketenpartners wil de VRGZ intermediair zijn om partijen aan elkaar te verbinden. Partijen, die in een netwerksamenleving elkaars kwaliteiten opzoeken om veiligheidsvraagstukken op te lossen. De VRGZ zal zeker op het terrein van fysieke veiligheid daarin procesverantwoordelijkheid nemen.



Tabel 2: activiteiten thema Samenwerking en afstemming

Wat	Hoe	Wie	Wanneer
Actieve, integrale en verbindende houding medewerkers versterken	<ul style="list-style-type: none"> <li>• Continu onder de aandacht brengen en bewustwording vergroten</li> <li>• Successen benoemen</li> <li>• Ontwikkeling faciliteren</li> </ul> <p>VRGZ: sturend</p>	Directie, management HRM	2020-2023
Interne samenwerking en afstemming versterken	<ul style="list-style-type: none"> <li>• Weten wie over welke kennis, contacten en competenties beschikt; hiervoor het nieuwe intranet inzetten</li> <li>• Actieve communicatie tussen sectoren en teams op alle lagen</li> </ul> <p>VRGZ: sturend</p>	<p>Communicatie</p> <p>Directie en management</p>	<p>2019-2020</p> <p>2020-2023</p>
Samenwerking en afstemming met de gemeenten versterken	<ul style="list-style-type: none"> <li>• Werkwijze ontwikkelen hoe, op welke momenten en bij welke onderwerpen, plannen en taken gemeenten (incl. raden) en veiligheidsregio (over en weer) afstemmen</li> </ul> <p>VRGZ: coördinerend/ regisserend</p>	Directie, management, bestuur, DTV, AAC, gemeentesecretarissen	2020-2021
Kennisnetwerk versterken t.b.v. advisering over risico's en t.b.v. crisisbeheersing	<ul style="list-style-type: none"> <li>• Programma opstellen om kennis te ontsluiten over (nieuwe) risico's en voor crisisbeheersing i.s.m. sectoren VRGZ, crisispartners, ketenpartners, buurregio's, Oost 5, landelijke koepelorganisaties, kennisinstututen, ministeries, etc.</li> </ul> <p>VRGZ: coördinerend/ regisserend</p>	Crisisbeheersing	2021-2023
Informatiemanagement,	<ul style="list-style-type: none"> <li>• De ingezette koers hiervoor (zie ook paragraaf 4.1.4) voortzetten (koud en warm, intern en extern)</li> <li>• Digitale infrastructuur van de VRGZ aanpassen aan de Omgevingswet</li> <li>• Ontwikkelen totaalvisie op informatie-uitwisseling witte keten</li> </ul> <p>VRGZ: sturend</p>	<p>Crisisbeheersing en bedrijfsvoering/IM</p> <p>Brandweer en bedrijfsvoering/IM GHOR</p>	2020-2023
Flexibele crisisorganisatie	<ul style="list-style-type: none"> <li>• Met werving en selectie van crisisfunctionarissen de rol t.b.v. flexibele crisisorganisatie (die een breed netwerk aanspreekt en flexibel ingericht kan worden, ook zonder opschaling) meenemen</li> <li>• Met opleiden, trainen en oefenen (OTO) de mogelijkheden voor een flexibele crisisorganisatie meenemen</li> <li>• Oefenen met andere regio's, crisis- en ketenpartners, gemeenten, ministeries op diverse crises met diffuse en bovenregionale effecten</li> <li>• Met evalueren en het leren van oefeningen en incidenten, de crisisorganisatie blijven verbeteren (leeragenschap)</li> <li>• Een flexibele netwerkorganisatie te creëren door te werken met thema's. Hiermee mee te bewegen met de samenleving en het netwerk t.b.v. crisisbeheersing uit te breiden</li> </ul> <p>VRGZ: coördinerend/ regisserend</p>	<p>Crisisbeheersing i.s.m. DTV, HRM en de kolommen</p> <p>Crisisbeheersing</p> <p>Crisisbeheersing</p> <p>Crisisbeheersing</p> <p>Crisisbeheersing</p>	2020-2023

Meerjarenbeleidsplan multidisciplinair opleiden, trainen en oefenen (OTO)	Meerjarenbeleidsplan opstellen en daarin invulling geven aan de ontwikkelingen die op ons afkomen en wat dat betekent voor de hulpverlening en crisisorganisatie VRGZ: sturend	Crisisbeheersing i.s.m. brandweer, RAV, GHOR, meldkamer, bevolkingszorg, politie en crisispartners	2019-2020
Integrale aanpak druk op acute zorgketen	<ul style="list-style-type: none"> <li>Met gemeenten en externe partners nagaan wat de ontwikkelingen binnen de acute zorgketen betekenen vanuit risicogerichtheid en operationele processen</li> </ul> VRGZ: coördinerend/ regisserend	RAV	2020-2023

#### 4.2.2. Risicogericht werken

De dienstverlening van de veiligheidsregio wordt bepaald door het risicoprofiel van het gebied. De kennis hiervan komt steeds meer voort uit aanwezige data en de uitwisseling van kennis die aanwezig is in de netwerken van samenwerkingsverbanden. Het denken over fysieke veiligheid is daarbij aan veranderingen onderhevig. Omdat risico's en de vraagstukken rondom maakbaarheid complex zijn, wordt ook de functionaliteit en proportionaliteit van handelen ingewikkelder (wat zijn effectieve en haalbare maatregelen).

##### Uitgangspunt

Wet- en regelgeving helpen om risico's in te perken. Met de beweging van regelgerichtheid naar risicogerichtheid komt de focus op de beïnvloeding van risico's te liggen. Hiervoor worden de contacten en samenwerking tussen verschillende overheden, bedrijven, instellingen en burgers belangrijk. Als je elkaar vroeg in een ontwikkelproces weet te vinden, kan iedereen de eigen expertise en belangen tijdig inbrengen zonder dat dit verstrend werkt. Daarbij neemt ook het bewustzijn van risico's bij de afzonderlijke actoren toe: er bestaat altijd een bepaald risico en iedereen heeft een eigen verantwoordelijkheid om het plaatsvinden van calamiteiten door eigen handelen te voorkomen.

De risico's en de mogelijke aantasting van veiligheid zijn niet overal hetzelfde. Een standaardaanpak van onveilige situaties is niet overal opportuun. Met risicogerichtheid wordt ingezet op die maatregelen die het meest bijdragen aan risicoreductie en op een integrale aanpak van vraagstukken. Hierin hebben we een gezamenlijke verantwoordelijkheid.

##### Doel

Aan de hand van die risicogerichte benadering wordt bekeken welke dienstverlening maatschappelijk, bestuurlijk en financieel proportioneel is.

##### Wat gaan we doen?

Afgelopen jaren is de stap gezet naar risicogericht werken bij de brandweer. Als uitgangspunt zijn door het bestuur een risicogericht programma en een brandweezorgplan vastgesteld. Ook wordt met de nieuwe Handreiking Evenementen Veiligheid richting gegeven aan de veranderingen ten aanzien van risicogericht adviseren. De hieruit voortvloeiende dienstverlening door de veiligheidsregio (zowel brandweer als multidisciplinair en GHOR) wordt daardoor steeds gedifferentieerder. Wij willen het risicogericht werken in de organisatie en met gemeenten en partners verder versterken.

Tabel 3: activiteiten thema Risicogericht werken

Wat	Hoe	Wie	Wanneer
Gedeelde visie ontwikkelen op risico's, advisering, toezicht en handhaving	<ul style="list-style-type: none"> <li>Met gemeenten en omgevingsdiensten het huidige programma Risicobeheersing actualiseren</li> <li>Met gemeenten, omgevingsdiensten en GGD afstemmen over de samenwerking onder de Omgevingswet</li> </ul> <p>VRGZ: ondersteunend/ adviserend</p>	<p>Brandweer</p> <p>Brandweer i.s.m. GHOR, en crisisbeheersing</p>	<p>2019-2020</p> <p>2019-2021</p>
Vorbereiding zorginstellingen op regionale risico's	<ul style="list-style-type: none"> <li>De zorginstellingen te informeren over risico's (o.a. op basis van het Regionaal risicoprofiel) en te adviseren over de voorbereiding hierop</li> <li>Doel is uiteindelijk te komen tot een zorgrisicoprofiel, waardoor de zorginstellingen duidelijk in beeld hebben wat de gevolgen zijn van zowel externe als interne calamiteiten</li> </ul> <p>VRGZ: ondersteunend/ adviserend</p>	GHOR	2020-2023
Samenhang Regionaal risicoprofiel en advisering gemeenten i.r.t. de Omgevingswet	<ul style="list-style-type: none"> <li>Met de gemeenten nagaan welke risico's uit het regionale risicoprofiel in de gemeente spelen en waarop de veiligheidsregio zal adviseren t.b.v. een veilige regio</li> </ul> <p>VRGZ: ondersteunend/ adviserend</p>	Brandweer i.s.m. GHOR en crisisbeheersing	2020-2021
Nieuw regionaal evenementenbeleid	<ul style="list-style-type: none"> <li>Hierin wordt gezien hoe in samenhang met de aanwezige capaciteit te zorgen dat binnen het toenemend aantal adviesaanvragen voor evenementen, de grootste risico's de juiste aandacht krijgt</li> </ul> <p>VRGZ: ondersteunend/ adviserend</p>	Crisisbeheersing i.s.m. brandweer, GHOR en partners	2020-2021
Real time omgevingsbeeld en signalering van trends	<ul style="list-style-type: none"> <li>Werkwijze ontwikkelen om op basis van dagelijkse incidenten en opgeschaalde incidenten in de regio trends te signaleren en deze signalen daar waar wenselijk te agenderen in de lauwe situatie (wat speelt er nu ook buiten de regio en wat zijn mogelijke scenario's voor onze regio?) en voor het beheersen van risico's (bijvoorbeeld ontstaan van hotspots van verkeersongevallen, autobranden, hotspots alarmering ambulancevervoer). Mogelijke vorm kan een veiligheid informatiecentrum zijn (VIC).</li> </ul> <p>VRGZ: ondersteunend/ adviserend</p>	Crisisbeheersing/ IM	2020-2021
Onderzoek urgentieclassificatie	Op basis van onderzoek naar (medische) onderbouwing bij de gehanteerde urgentieclassificatie in en buiten Nederland ontwikkelt de ambulancesector een landelijk eenduidige en optimale urgentieclassificatie op basis waarvan de vraag naar en inzet van ambulancezorg op een meer genuanceerde wijze worden beoordeeld en toegekend	RAV	2020-2021
Naar een dynamisch risicoprofiel en beleidsprioriteiten	<ul style="list-style-type: none"> <li>Werkwijze ontwikkelen om te komen tot een dynamisch risicoprofiel en beleidsprioriteiten</li> </ul> <p>VRGZ: sturend</p>	Crisisbeheersing i.s.m. brandweer, bevolkingszorg en GHOR	2019-2020

#### 4.2.3 Een weerbare samenleving

Op de veiligheid van de fysieke leefomgeving zijn allerlei gebeurtenissen van invloed. Ondernemers die voor hun bedrijf activiteiten verrichten, mensen die zichzelf of spullen met vervoermiddelen verplaatsen, inwoners die apparaten thuis opladen: risico's ontstaan om iets mogelijk te maken. Er bestaat altijd een bepaald risico en iedereen heeft een eigen verantwoordelijkheid om het plaatsvinden van calamiteiten door eigen handelen te voorkomen. De zorg voor een veilige samenleving is dan ook een zorg die de overheidsinstanties niet alleen dragen. De praktijk laat overigens zien dat de samenleving tijdens en na een calamiteit of crisis goed in staat is om voor zichzelf en voor elkaar te zorgen.

##### **Uitgangspunt**

In een weerbare samenleving kennen inwoners, werknemers, instellingen en ondernemers hun eigen verantwoordelijkheid voor de veiligheid in de leefomgeving (eigen gedrag en voorbereidingen), en voor het zich actief informeren over veiligheidsrisico's van gebouw tot evenementenbezoek. Ook weten ze wat ze kunnen doen als het een keer mis gaat. Bij een weerbare samenleving is het accepteren dat een honderd procent garantie op veiligheid niet bestaat, van belang. Risico's maken onderdeel uit van de samenleving en kunnen met wet- en regelgeving niet helemaal worden voorkomen.

##### **Doel**

De weerbaarheid van de samenleving (inwoners, bedrijven, instellingen) in Gelderland-Zuid vergroten; het vertrekpunt is hierbij 'veiligheid is van ons allemaal en iedereen is hulpverlener'.

##### **Wat gaan we doen?**

In de afgelopen beleidsperiode is gewerkt aan zelfredzaamheid, burgerparticipatie en communicatie om bij te dragen aan de zelfredzaamheid van de inwoners van Gelderland-Zuid. Ook het bevorderen van het bewust zijn van de eigen verantwoordelijkheid om goed voorbereid te zijn, maakt hier deel van uit. Dit zetten we de komende jaren voort.

*Tabel 4: activiteiten thema Een weerbare samenleving*

<b>Wat</b>	<b>Hoe</b>	<b>Wie</b>	<b>Wanneer</b>
Risicocommunicatie	<ul style="list-style-type: none"> <li>Onze ingezette risicocommunicatie-aanpak, waarbij ingespeeld wordt op actuele gebeurtenissen, voortzetten. Hierbij samenwerken met gemeenten en crisispartners</li> <li>Hierbij het helpen van anderen onder de aandacht brengen</li> </ul> VRGZ: sturend	Communicatie/ bevolkingszorg	2020- 2023
Gerichte voorlichting aan inwoners en bij bedrijven en instellingen	<ul style="list-style-type: none"> <li>Doelgroepen gerichte voorlichting door team Brandveilig leven. Hierbij de samenwerking met gemeenten, zorginstellingen, bedrijven, scholen, studentenorganisaties, wooncorporaties e.d. verder versterken</li> </ul> VRGZ: ondersteunend/ adviserend	Brandweer i.s.m. GHOR, communicatie, crisisbeheersing en bevolkingszorg	2020- 2023
Burgerparticipatie	<ul style="list-style-type: none"> <li>Eén van de prestatie-eisen voor Bevolkingszorg is het nader vormgeven van burgerparticipatie en burgerhulpverlening. Dit vanuit bevolkingszorg voor de regio nader onderzoeken</li> </ul> VRGZ: ondersteunend/ adviserend	Bevolkingszorg	2020- 2023
Iedereen is hulpverlener	<ul style="list-style-type: none"> <li>Uit onderzoek blijkt dat mensen die AED/ reanimatie, EHBO, BHV e.d. hebben, eerder reageren als er een incident gebeurt. In samenwerking gaan we met de gemeenten na of en hoe deelname aan AED-/reanimatie door inwoners (bijv. bij scholen, rijles) al plaatsvindt en of er mogelijkheden zijn om dit uit te breiden</li> </ul> VRGZ: ondersteunend/ adviserend	Crisisbeheersing/ bevolkingszorg i.s.m. RAV	2020- 2021

Uitwerking vervolg verminderd zelfredzaamheid	<ul style="list-style-type: none"> <li>De aanbevelingen uit het IFV-onderzoek over verminderd zelfredzaamheid onderzoeken en vertalen voor Gelderland-Zuid</li> </ul>	Bevolkingszorg i.s.m. GHOR, communicatie, brandweer en crisisbeheersing	2019-2020
Inwonersonderzoeken of -informatie meteen na incidenten	<ul style="list-style-type: none"> <li>Voortzetten van voorlichting na brand</li> <li>Het opzetten van inwonersonderzoeken direct na incidenten.</li> </ul>	Brandweer Crisisbeheersing i.s.m. communicatie, bevolkingszorg, brandweer, crisispartners	2020-2023 2020-2021
Communicatiestrategie i.v.m. informatiedruk bij incidenten en crises	<ul style="list-style-type: none"> <li>In samenwerking met de repressieve functionarissen en gemeenten een aanpak i.r.t crisiscommunicatie hiervoor ontwikkelen</li> </ul>	Communicatie i.s.m. crisisbeheersing/ bevolkingszorg	2021-2022

#### 4.2.4. Een toekomstbestendige veiligheidsregio

Als veiligheidsregio hebben we te maken met arbeidsmarktkrapte, mogelijke knelpunten voor de continuïteit van vrijwilligheid bij de brandweer op de lange termijn, een hoge uitstroom van crisisfunctionarissen, de samenvoeging van de meldkamer binnen Oost-Nederland, veranderende wetgeving en vergrijzing binnen de organisatie. Deze ontwikkelingen kunnen de uitvoering van de taken van de veiligheidsregio beïnvloeden. Daarom is het van belang om hier op in te spelen. Ook de toenemende afhankelijkheid van ICT en data valt hieronder, mede in relatie tot cybersecurity, informatieveiligheid en stroomuitval.

#### Uitgangspunt

Met de maatregelen die we kunnen nemen, in samenwerking met onze partners, maar ook met ons personeels- en ICT-beleid, zorgen we voor een veiligheidsregio die zo goed als mogelijk toekomstbestendig is.

#### Doel

Een veiligheidsregio die voor de uitvoering van haar taken voorbereid is op de uitdagingen van de komende jaren.

#### Wat gaan we doen?

Een aantal ontwikkelingen speelt niet alleen in Gelderland-Zuid, zoals vrijwilligheid bij de brandweer, arbeidsmarktkrapte of de overgang naar een landelijke meldkamer, locatie Oost. Voor deze ontwikkelingen wordt zoveel mogelijk aangehaakt bij landelijke of bovenregionale initiatieven en plannen.

Tabel 5: activiteiten thema Een toekomstbestendige organisatie

Wat	Hoe	Wie	Wanneer
Inzetten op vitaliteit en duurzame inzetbaarheid	<ul style="list-style-type: none"> <li>Bewustwording creëren met betrekking tot en ruimte maken voor het gesprek over duurzame inzetbaarheid. Managers en medewerkers handvatten en tools aanreiken om te investeren in vitaliteit (van het individu en de organisatie), mobiliteit en ontwikkeling</li> </ul>	HRM	2020-2023
Visie op samenwerking meldkamer	<ul style="list-style-type: none"> <li>Het streven van de betrokkenheid regionale partijen (veiligheidsregio's, politie) is om te komen tot meer samenwerking en verbetering van kwaliteit en doelmatigheid van de meldkamer. Hiervoor wordt een visie ontwikkeld</li> </ul>	Meldkamer	2019-2020

Soepele overgang van de meldkamer naar de LMS Oost-Nederland	<ul style="list-style-type: none"> <li>De veiligheidsregio bereidt zich met Gelderland Midden gezamenlijk voor op een mogelijke situatie dat de roosters van de meldkamer niet rond komen als gevolg van vertrek van centralisten. Om daarmee te voorkomen dat de continuïteit van de meldkamer in het geding komt</li> </ul>	Meldkamer	2019-2022
Zorgcoördinatiecentrum en zorgdifferentiatie	<ul style="list-style-type: none"> <li>Afhankelijk van de uitkomsten van het onderzoek dat in 2018-2019 loopt naar de mogelijkheden om een zorgcoördinatiecentrum in te richten, worden de vervolgstappen voor 2019 en 2020 bepaald. Doel: optimale afstemming in de acute zorgketen en inzet van ambulancezorg</li> <li>In 2019 wordt gestart met de zorgambulance +. Deze vervoert meer complexe zorgvragen, waardoor betere beschikbaarheid komt voor de spoedzorg en planbare zorg</li> </ul>	RAV i.s.m. RAV Gelderland Midden, de vier huisartsen-posten uit beide regio's, Propersona RAV	2019-2020  2019-2021
Inspelen op Wet ambulancezorg (naar verwachting per 1-1-2021 in werking)	<ul style="list-style-type: none"> <li>Met het bestuur vindt een gedachtewisseling plaats over de vraag of de RAV Gelderland-Zuid deel blijft uitmaken van de VRGZ, of in één of andere vorm zal worden afgestoten. Dit in relatie tot de nieuwe Wet Ambulancezorg</li> </ul>	RAV	2020
Actieplan Ambulancezorg	<ul style="list-style-type: none"> <li>Met dit landelijke plan aan de slag gaan</li> </ul>	RAV	2020-2023
Organisatie voorbereiden op Omgevingswet	<ul style="list-style-type: none"> <li>De Omgevingswet brengt veranderingen met zich mee, waarop de organisatie zich voor moet bereiden. Zo is er een verschuiving van regelgericht werken naar meer risicogericht adviseren en het door gemeenten betrokken worden in de co-creatie van ruimtelijke ontwikkelingen. Hiervoor worden de medewerkers opgeleid en getraind</li> </ul>	Brandweer i.s.m. GHOR en crisisbeheersing	2020
Programma vrijwilligheid	<ul style="list-style-type: none"> <li>Dit programma is gericht op de werving en behoud van vrijwilligers op korte en op lange termijn. Daarbij wordt aangehaakt bij het landelijke programma Vrijwilligheid</li> </ul>	Brandweer	2020-2023
Bemensing crisisorganisatie	<ul style="list-style-type: none"> <li>Met gemeenten worden nieuwe arrangementen ontwikkeld om functionarissen te boeien, te binden en te motiveren</li> <li>Actieve werving en facilitering onder het personeel van de veiligheidsregio voor een rol in de crisisorganisatie</li> </ul>	Crisisbeheersing/bevolkingszorg  Management i.s.m. crisisbeheersing, HRM	2019-2021  2019-2023
Cybersecurity	<ul style="list-style-type: none"> <li>Onderzoeken wat er aanvullend op de bestaande maatregelen moet gebeuren om de belangrijkste processen van onze organisatie te beschermen tegen cybercriminaliteit en tegen ICT- of stroom uitval</li> </ul>	Bedrijfsvoering/ICT	2020

#### 4.2.5. Risico's met extra focus

Uit het Regionaal risicoprofiel en in het licht van de ontwikkelingen en aandachtspunten die we uit de inventarisatie hebben gehaald, is voor de komende jaren een aantal risico's naar voren gekomen die extra aandacht behoeven:

1. Gevolgen cyberrisico's (digitale verstoring, datalekken, digitale beïnvloeding e.d.)
2. Gevolgen criminaliteit voor fysieke leefomgeving/ fysieke veiligheid (hennep, dumping drugsafval, plofkraak, brandstichting, xtc-laboratorium)
3. Gevolgen extreem weer (droogte, hitte, wateroverlast, storm, onweer, overstromingen)
4. Gevolgen energietransitie (elektrische voertuigen, opslag energie, gebruik van andere dan fossiele brandstoffen bijv. waterstof, geothermie)

Belangrijk is om samen met gemeenten en partners te onderzoeken wat de mogelijkheden zijn om hierop in te spelen en welke rol, taak en verantwoordelijkheden eenieder hier in heeft.

#### **Ook de andere risico's blijven in beeld**

Naast deze risico's worden de andere risico's uit het Regionaal risicoprofiel 2020 zoals gebruikelijk meegenomen in onze reguliere werkzaamheden om zo goed als mogelijk voorbereid te zijn op deze risico's.

#### **Wat gaan we doen?**

Per (deel-) risico gaan we onderzoeken:

- Wat dit risico betekent voor ons eigen hulp- en dienstverlening (bijv. gevolgen van droogte voor bluswatervoorzieningen, voor aantal branden) aan de hand van scenario's en oefeningen?
- Welke gevolgen dit risico kan hebben voor de samenleving aan de hand van scenario's en oefeningen?
- Wat de rol, taken en verantwoordelijkheden van de veiligheidsregio zijn in relatie tot dit risico bij:
  - het adviseren over het verkleinen van dit risico
  - het bestrijden van de effecten van dit risico als het zich voor doet?
- Welke actoren hierbij een rol hebben en welke rol dit dan betreft?
- Hoe dit risico geborgd is binnen de taken van de veiligheidsregio (risicobeheersing en crisisbestrijding) en of er mogelijkheden zijn om hier verbeteringen in aan te brengen?
- En of er op de thema's 'samenwerking en afstemming', 'risicogericht werken' en 'weerbaarheid van de samenleving' en 'toekomstbestendige veiligheidsregio' aandachtspunten en kansen zijn?

Tabel 6: activiteiten Risico's met extra focus

Wat	Hoe	Wie	Wanneer*
Gevolgen cyberrisico's	<ul style="list-style-type: none"><li>• Bovenstaande vragen beantwoorden</li><li>• Dit samen met andere onderdelen van de VRGZ, gemeenten en crisispartners onderzoeken</li></ul>	Crisisbeheersing	2020-2021
Gevolgen criminaliteit voor fysieke leefomgeving/ veiligheid	<ul style="list-style-type: none"><li>• Bovenstaande vragen beantwoorden</li><li>• Dit samen met andere onderdelen van de VRGZ, gemeenten en crisispartners onderzoeken</li></ul>	Crisisbeheersing	2022-2023
Gevolgen extreem weer	<ul style="list-style-type: none"><li>• Bovenstaande vragen beantwoorden</li><li>• Dit samen met andere onderdelen van de VRGZ, gemeenten en crisispartners onderzoeken</li></ul>	Brandweer	2020-2021
Gevolgen energietransitie	<ul style="list-style-type: none"><li>• Bovenstaande vragen beantwoorden</li><li>• Dit samen met andere onderdelen van de VRGZ, gemeenten en crisispartners onderzoeken</li></ul>	Brandweer	2022-2023

\* Dit is een indicatieve planning; afhankelijk van de urgentie van het moment en de behoefte, kan een verkenning van het risico vervroegd of verlaat worden

#### **Sociale veiligheid**

Er ontstaan steeds meer raakvlakken tussen sociale veiligheid en fysieke veiligheidsvraagstukken. De dreiging of het voorvallen van maatschappelijke onrust leidt er toe dat er nieuwe uitdagingen voor wat betreft gevolgbestrijding ontstaan voor de veiligheidsregio. Voorbeelden daarvan zijn: opvang vluchtelingen, de de-institutionalisering in de zorg, vervoer van psychisch kwetsbare personen, maatschappelijke onrust als gevolg van uitval van nuts – en ICT-voorzieningen, huisvesting seizoenarbeiders, maatschappelijke onrust als gevolg van de invloed van sociale media en gevolgen

van terrorismebestrijding en ondermijning. De ingewikkelder wordende maatschappij laat een steeds grotere afhankelijkheid van systemen en voorzieningen zien die zorgen voor verwevenheid en het optreden van keteneffecten.

Crisisbeheersing wordt beïnvloed door deze vervagende grenzen in de samenleving en dit brengt nieuwe uitdagingen met zich mee voor een organisatie als de veiligheidsregio. De risico's voor de fysieke leefomgeving als gevolg van digitale ontwrichting en cybercrime zijn zodanig dat deze extra aandacht verdienen in de komende periode.

Het reeds bestaande regionaal veiligheidsoverleg kan als overlegplatform worden gebruikt om inzichten daarover met elkaar af te stemmen en om trends of signalen in de hulpverlening of in opschalingssituaties onder de aandacht te brengen.

CONCEPT



## 5. Uitvoeringsprogramma 2020-2023

### 5.1 Overzicht

Tabel 7: overzicht activiteiten

Activiteit	2020	2021	2022	2023
<b>Samenwerking en afstemming</b>				
Actieve houding medewerkers versterken	x	x	x	x
Interne samenwerking en afstemming versterken	x	x	x	x
Samenwerking en afstemming met de gemeenten versterken	x	x		
Kennisnetwerk versterken t.b.v. advisering en crisisbeheersing		x	x	x
Informatiemanagement	x	x	x	x
Flexibele crisisorganisatie	x	x	x	x
Meerjaren beleidsplan multidisciplinair opleiden, trainen en oefenen	x			
Integrale aanpak druk op acute zorgketen	x	x	x	x
<b>Risicogericht werken</b>				
Gedeelde visie ontwikkelen op risico's, advisering, toezicht en handhaving	x	x		
Vorbereiding zorginstellingen op regionale risico's	x	x	x	x
Samenhang Regionaal risicoprofiel en advisering gemeenten i.r.t. de Omgevingswet	x	x		
Nieuw regionaal evenementenbeleid	x	x		
Real time omgevingsbeeld en signalering van trends	x	x		
Onderzoek urgentieclassificatie	x	x		
Naar een dynamisch risicoprofiel en beleidsprioriteiten	x			
<b>Een weerbare samenleving</b>				
Risicocommunicatie	x	x	x	x
Gerichte voorlichting aan inwoners en bij bedrijven en instellingen	x	x	x	x
Burgerparticipatie	x	x	x	x
Iedereen is hulpverlener	x	x		
Uitwerking vervolg verminderd zelfredzaamheid	x			
Inwoners-onderzoeken of -informatie meteen na incidenten	x	x	x	x
Communicatiestrategie i.v.m. informatiedruk bij incidenten en crises		x	x	
<b>Een toekomstbestendige veiligheidsregio</b>				
Inzetten op vitaliteit en duurzame inzetbaarheid	x	x	x	x
Visie op samenwerking meldkamer	x			
Soepele overgang van de meldkamer naar de LMS Oost-Nederland	x	x	x	
Zorgcoördinatiecentrum en zorgdifferentiatie	x	x		
Inspelen op Wet ambulancezorg	x			
Actieplan Ambulancezorg	x	x	x	x
Organisatie voorbereiden op Omgevingswet	x			
Programma vrijwilligheid	x	x	x	x
Bemensing crisisorganisatie	x	x	x	x
Cybersecurity	x			
<b>Risico's met extra focus</b>				
Gevolgen cyberrisico's	x	x		
Gevolgen criminaliteit voor fysieke leefomgeving/ veiligheid			x	x
Gevolgen extreem weer	x	x		
Gevolgen energietransitie			x	x

## **5.2 Borging in de organisatie**

Het Regionaal beleidsplan geeft ons en onze partners handvatten om ons voor te bereiden op wat er in de komende jaren op ons afkomt. Daarom is het belangrijk dat de taken en accenten/thema's die beschreven worden in dit beleidsplan, aansluiten bij de realiteit van bestuurder tot de hulpverlener op straat. Van de VRGZ, maar ook van de gemeenten en onze crisis- en ketenpartners.

Om accenten/thema's deel uit te laten maken van het werk dat we met elkaar doen, zien wij vier sporen om deze te borgen:

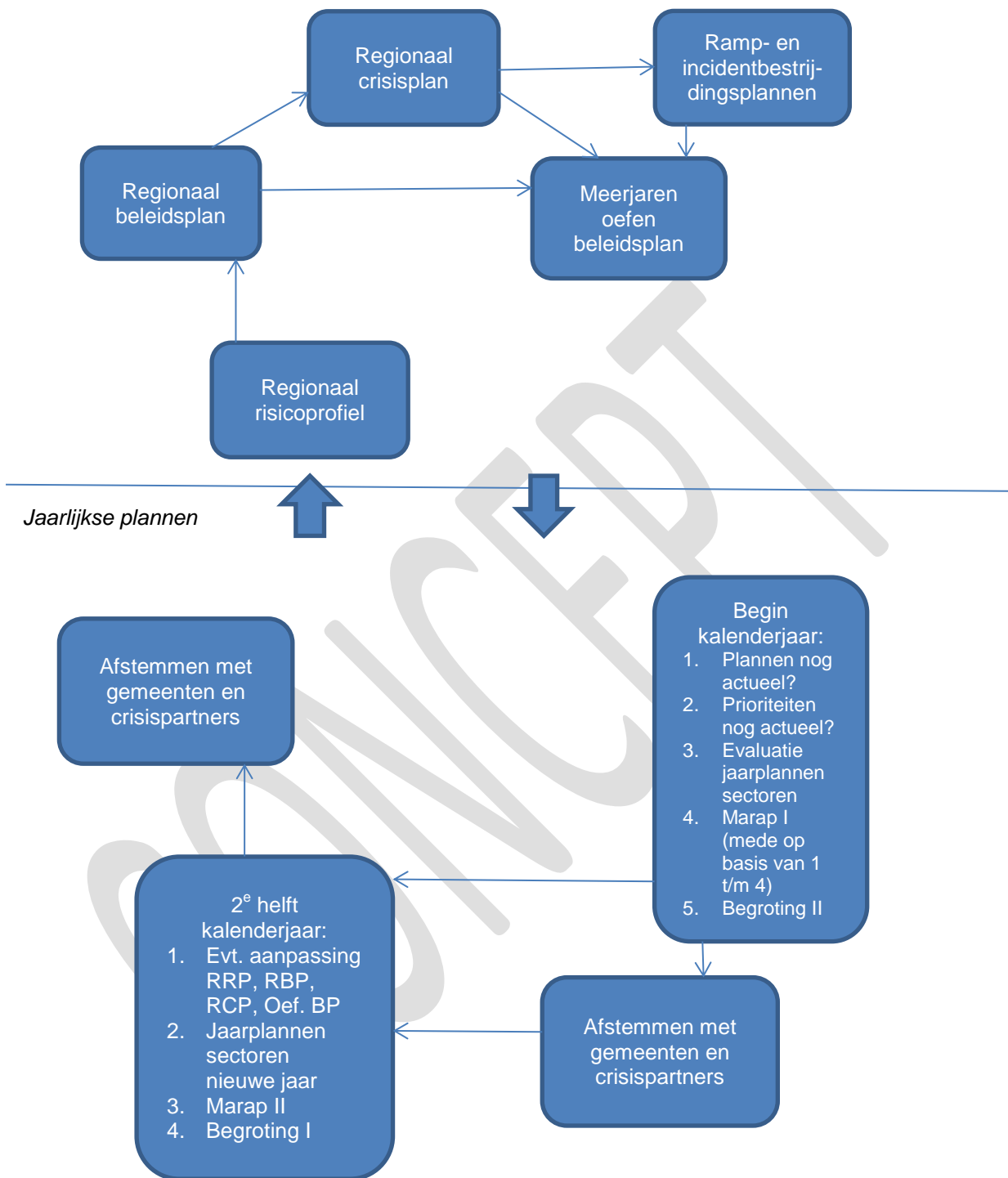
1. Uitdragen door management en directie van de VRGZ binnen (collega's in de organisatie), boven (bestuur) en buiten (gemeenten, crisispartners, ketenpartners, bedrijven, instellingen en inwoners) de organisatie
2. Zichtbaar maken voor gemeenten, crisispartners en inwoners door het werk dat we doen.
3. Het uitvoeringsprogramma/ de actiepunten monitoren en waar wenselijk bijstellen
4. De inhoud van de meerjarenplannen (Regionaal risicoprofiel, Regionaal beleidsplan, Regionaal crisisplan, ramp- en incidentbestrijdingsplannen, meerjaren oefenbeleidsplan) koppelen aan de jaarlijkse plannen (evalueren en vooruitkijken, jaarplannen van de sectoren, managementrapportage (Marap), begroting). Zie figuur 3 op volgende pagina.

Daarbij geldt dat het Regionaal beleidsplan ook van, voor en door de gemeenten is, als verlengd lokaal bestuur op het fysieke veiligheidsdomein.

## **5.3 Financiële paragraaf**

De uitwerkingen van de beleidsaccenten in concrete activiteiten sluiten zoveel mogelijk aan bij onze reguliere taken (het gaat om accenten bij het uitvoeren van onze taken). De activiteiten die daar buiten vallen, worden vanuit de bestaande capaciteit (uren en middelen) opgepakt; bij het optreden van capaciteitstekort, wordt dit voorgelegd aan het bestuur, conform de begrotings- en verantwoordingscyclus.

Meerjarenplannen uit de Wet veiligheidsregio's



Figuur 3: relatie meerjarenplannen en jaarlijkse plannen

NB: Met de Marap wordt terug gekeken, met de begroting wordt vooruitgekeken. Beleidsmatig is daarom de volgorde verschillend waarin de actualiteit en de evaluatie van plannen verwerkt (kunnen) worden in respectievelijk de Marap- en de begrotingscyclus.

**Bijlagen**

CONCEPT

## Bijlage 1. Afkortingen

AAC	Adviesraad ambtenaren crisisbeheersing
AB	Algemeen bestuur
BP	Beleidsplan
Bkl	Besluit kwaliteit leefomgeving
DPG	Directeur publieke gezondheid
DTV	Directieteam veiligheid
GGD	Gemeentelijke gezondheidsdienst
GHOR	Geneeskundige hulpverleningsorganisatie in de regio
GMK	Gemeenschappelijke meldkamer
HRM	Human resource management
IFV	Instituut fysieke veiligheid
IM	Informatiemanagement
J&V	Ministerie van Justitie & veiligheid
LMS	Landelijke meldkamer samenwerking
LOCC	Landelijk operationeel coördinatiecentrum
Marap	Managementrapportage
MKA	Meldkamer ambulancezorg
NCC	Nationaal crisiscentrum
NCSC	Nationaal Cyber Security Centrum
NCTV	Nationaal coördinator terrorismebestrijding en veiligheid
Oost 5 Gelderland,	De vijf oostelijke veiligheidsregio's (Twente, IJsselland, Noord- en Oost Gelderland-Midden en Gelderland-Zuid)
OTO	Opleiden, trainen en oefenen
Ow	Omgevingswet
PGS	Publicatiereeks gevaarlijke stoffen
RAS	Regionale adaptiestrategie
RAV	Regionale ambulancevoorziening
RBP	Regionaal beleidsplan
RCP	Regionaal crisisplan
RRP	Regionaal risicoprofiel
TWaz	Tijdelijke Wet ambulancezorg
VRGZ	Veiligheidsregio Gelderland-Zuid
VWS	Ministerie van Volksgezondheid, welzijn en sport
Wabo	Wet algemene bepalingen omgevingsrecht
Wkb	Wet kwaliteitsborging voor het bouwen
Wet vth	Wet vergunningverlening, toezicht en handhaving
Wvr	Wet veiligheidsregio's

## Bijlage 2. Wettelijke bepalingen voor het Regionaal beleidsplan

Tabel 8: wettelijke bepalingen Regionaal beleidsplan

Wettelijke bepaling (artikel 14 Wvr):	
Beoogde operationele prestaties bij rampenbestrijding en crisisbeheersing	Beschreven in het Regionaal risicoprofiel 2020 (<datum PM>), hoofdstuk 5 (capaciteitsinventarisatie) en het Regionaal crisisplan 2016-2019 (versie 2.1, 20 december 2018)
Landelijke doelstellingen	<p>De agenda risico- en crisisbeheersing 2018-2021 vanuit het ministerie J&amp;V betreft:</p> <ul style="list-style-type: none"> <li>• Versterking van het systeem voor risico- en crisisbeheersing door realisatie van de Nationale Veiligheidsstrategie, evaluatie Wet veiligheidsregio's en verstevigen van de internationale c.q. grensoverschrijdende samenwerking;</li> <li>• Verbeteren van de inhoudelijke werking van het systeem, d.m.v. o.a. zorgdragen voor voldoende gekwalificeerde en inzetbare medewerkers (incl. versterken acute zorgketen) en intensiveren civiel-militaire samenwerking;</li> <li>• Het vergroten van de weerbaarheid en veerkracht van de maatschappij als geheel o.a. door toekomstbestendige risico- en crisiscommunicatie en nadere voorbereiding op de betekenis van digitale ontwrichting.</li> </ul> <p>Daarnaast zijn de vier thema's uit de Strategische Agenda van het Veiligheidsberaad:</p> <ul style="list-style-type: none"> <li>• Taak- en rolopvatting veiligheidsregio's i.r.t. de evaluatie van de Wet veiligheidsregio's;</li> <li>• Kansen en bedreigingen van de informatie- en datagestuurde maatschappij;</li> <li>• Gezamenlijke aanpak bij ongekende crises;</li> <li>• Vrijwilligheid.</li> </ul> <p>Deze landelijke doelstellingen zijn verwerkt in hoofdstuk 3 (ontwikkelingen) en 4 (Beleid voor 2020-2023).</p>
Informatieparagraaf	Beschreven in paragraaf 4.1.4
Oefenbeleidsplan	Beschreven in Beleidsplan Multidisciplinair Opleiden, trainen en oefenen (<datum>)
Niet wettelijke adviesfunctie	Beschreven in paragraaf 4.1.2 en bijlage 3.
Opkomsttijden en aanwezigheid brandweerposten	Beschreven in Brandweezorgplan basisbrandweezorg' d.d. 20 november 2017, vastgesteld in AB van 19 april 2018

### Bijlage 3. Advisering over risico's

Een aantal taken van de veiligheidsregio zijn expliciet benoemd en uitgewerkt met bevoegdheden en verantwoordelijkheden. Voor andere taken ligt minder strikt vast hoe de veiligheidsregio, gemeenten en crisispartners daar vorm en inhoud aan geven. Zo spreekt artikel 10 Wvr over de taak van de advisering van het bevoegd gezag over risico's van branden, rampen en crises in de bij of krachtens de wet aangewezen gevallen alsmede de gevallen die in dit beleidsplan zijn bepaald. Artikel 25 Wvr beschrijft de taken die de veiligheidsregio heeft m.b.t. advisering van andere overheden en organisaties op het gebied van brandpreventie, brandbestrijding en het voorkomen en bestrijden van ongevallen met gevaarlijke stoffen.

Op grond van artikel 14 Wvr dient in het beleidsplan een beschrijving van de adviesfunctie in relatie tot "het adviseren van het bevoegd gezag over risico's van branden, rampen en crises in de bij of krachtens de wet aangewezen gevallen alsmede in de gevallen die in het beleidsplan zijn bepaald" te worden opgenomen.

#### Waar zetten we onze expertise voor in bij het adviseren over risico's?

We geven hier vorm en inhoud aan door als adviseur onze expertise voor het bevoegd gezag in te zetten voor:

- ✓ Veilige fysieke leefomgeving en ruimtelijke ontwikkelingen
- ✓ Veilige gebouwen
- ✓ Veilige evenementen
- ✓ Veilige industrie en bedrijvigheid
- ✓ Veilig vervoer
- ✓ Goede brand- en crisisbestrijding (bluswater en bereikbaarheid)
- ✓ Veilige installaties
- ✓ Veilig gebruik van gebouwen en leefomgeving ((brand) veilig leven)
- ✓ Continuïteit van de zorg bij zorginstellingen

Dit doen we zowel op aanvraag als proactief. Proactief adviseren houdt in dat, behalve gevraagde adviezen, ook al eerder in processen adviezen gegeven zullen worden daar waar sprake is van veranderingen in de fysieke leefomgeving.

Om deze taken goed te kunnen vervullen, is vroegtijdige betrokkenheid van de veiligheidsregio bij nieuwe ontwikkelingen of het ontstaan van knelpunten bij de bestaande situatie, belangrijk.

#### Hoe zetten we onze expertise in?

De volgende (advies)taken binnen het domein risicobeheersing vloeien voort uit de taken in artikel 10 onder b Wvr en in artikel 25 Wvr worden in dit beleidsplan verankerd:

- Participeren in de ontwikkeling van omgevingsvisies.
- Adviseren over bestemmingsplannen, omgevingsplannen, eventuele projectbesluiten en andere besluiten in het kader van ruimtelijke ordening.
- Advisering van gemeenten, de provincie en de rijksoverheid in het kader van omgevingsveiligheid.
- Adviseren over aanvragen om een evenementenvergunning.
- Adviseren van gemeenten en provincie (het bevoegd gezag Wabo) op (brand)veiligheidsaspecten van de omgevingsvergunning activiteit bouwen en activiteit brandveilig gebruik.
- Voorlichten over brandveiligheid (Brandveilig Leven).
- Adviseren van het bevoegd gezag Wabo (gemeenten en provincie) over aanvragen om en voorschriften van een omgevingsvergunning activiteit milieu op de (brand)veiligheidsaspecten.
- Adviseren van gemeenten en provincie (het bevoegd gezag Wabo) op het gebied van bluswater en bereikbaarheid van hulpverleningsdiensten.
- Adviseren over beheersbaarheid van risico's op het gebied van industriële veiligheid.
- Het afhandelen van de gebruiksmelding.
- Afgeven van de gebruiksvergunning in het kader van de brandbeveiligingsverordening (wordt vervangen door de vergunning in het kader van het Besluit brandveilig gebruik en basishulpverlening overige plaatsen).
- Aanwijzen bedrijfsbrandweren (artikel 31 Wvr).

- Advisering routing gevaarlijke stoffen.
- Adviseren over, voorschrijven van maatregelen voor, uitvoeren van toezicht en handhaven op de (brand)veiligheidsaspecten zoals opgenomen in de omgevingsvergunning milieu en het gestelde in het Besluit risico's zware ongevallen 2015. Hierbij is toezicht op Brzo inrichtingen geregeld in artikel 61 Wvr en handhaving bij BRZO inrichtingen kan via artikel 48 Wvr of op de bedrijfsbrandweer (Wvr/Bvr).
- Het uitvoeren van toezicht op de (brand)veiligheidsaspecten van de omgevingsvergunning activiteit bouwen en activiteit brandveilig gebruik.
- Adviseren over onder andere landelijke richtlijnen, beleidsregels en handreikingen op het gebied van omgevingsveiligheid (bijvoorbeeld PGS-reeksen, handhavingstrategieën).
- Adviseren over wet -en regelgeving op het gebied van omgevingsveiligheid.
- Adviseren op- en toetsen van brandbeveiligingsinstallaties op de daarvoor geldende normen.
- Invullen van een toezicht-, handhaving- en controleregime namens het bevoegd gezag op het gebied van brandveiligheid voor bestaande bouw, verbouw en nieuwbouw.
- Adviseren van zorginstellingen over continuering van de zorg onder bijzondere omstandigheden, het monitoren daarvan en het rapporteren daarover naar het bestuur.

Hiervoor zijn plannen, programma's of handreikingen opgesteld en vastgesteld, die de VRGZ hanteert. Zoals onder andere de het Regionaal evenementenbeleid, de landelijke Handreiking evenementen veiligheid, het Instrument ruimtelijke veiligheid, het Programma risicobeheersing brandweer Gelderland-Zuid, de landelijke Handreiking bluswater en bereikbaarheid.

### **VRGZ en de Omgevingswet**

Naar verwachting treedt op 1 januari 2021 de Omgevingswet in werking. Het gaat in de Omgevingswet om het vinden van een balans tussen het benutten en het beschermen van de fysieke leefomgeving. Veiligheid en gezondheid zijn daarbij nadrukkelijk benoemd als zaken die in de fysieke leefomgeving bereikt moeten worden en in stand gehouden moeten worden.

Voor in het proces moeten belangen die spelen rond een nieuw initiatief in de leefomgeving in beeld zijn. Participatie, integratie, lokaal maatwerk en draagvlak zijn belangrijke begrippen. Dit vraagt van organisaties als de veiligheidsregio om meer naar voren in het proces te komen en mee te denken. De invoering van de Omgevingswet vraagt in elk geval om aansluiting van de competenties, deskundigheid en adviescapaciteit op de gewijzigde adviestaken en –vragen. Dit heeft implicaties voor de opleiding van personeel en bedrijfsvoering. Ook heeft de invoering van de Omgevingswet gevolgen voor de informatiebehoefte en –voorziening. Om proactief te kunnen adviseren moet er toereikende, betrouwbare en goed toegankelijke(GEO) informatie ter beschikking zijn over de fysieke leefomgeving.

Deze proactieve rol vullen we komende jaren verder in, voortbordurend op de huidige invulling van de adviestaken zoals beschreven paragraaf 4.1.2 en onze ambitie (zie hoofdstuk 2). Hiervoor stemmen we af met gemeenten, omgevingsdiensten, GGD, politie en andere partners, om vorm en inhoud te geven aan een veilige fysieke leefomgeving.

Deze ambitie zien we ook terug in het Regionaal beleidsplan 2016-2019: 'de veiligheidsregio is een partij die vroegtijdig aan tafel zit bij nieuwe ontwikkelingen in de fysieke leefomgeving om gericht op de gevaren en risico's die er toe doen te adviseren. Met een nadruk op integraliteit, gebiedsgerichtheid met een grote nadruk op samenwerken'. Hiervoor is de afgelopen jaren het instrument ruimtelijke veiligheid opgeleverd en uitgerold, waarin vroegtijdige betrokkenheid van de veiligheidsregio bij ruimtelijke ontwikkelingen door de gemeenten en provincie is opgenomen. De veiligheidsregio kijkt hierbij breed<sup>2</sup> naar veiligheid en werkt samen met specialisten van de brandweer, GHOR, GGD en politie, mocht een onderdeel van het advies om specifieke expertise vragen.

Met de invoering van de Omgevingswet, blijft overigens de Wet veiligheidsregio's als afzonderlijke wetgeving bestaan. In het Besluit kwaliteit leefomgeving (Bkl), een Algemene maatregel van bestuur onder de Omgevingswet, is o.a. in artikel 5.2 nader omschreven welke adviesrol(len) de veiligheidsregio heeft op grond van de Wet veiligheidsregio's. Met de Wet Kwaliteitsborging voor het bouwen (Wkb), die naar verwachting, samen met de Omgevingswet, wordt ingevoerd, verandert ook

<sup>2</sup> Externe veiligheid, overstromingen, natuurbrand, gezondheid, evenementen, bereikbaarheid, verkeersveiligheid, sociale veiligheid en bluswatervoorzieningen



de adviesrol van de veiligheidsregio m.b.t. vergunningverlening voor nieuwbouw, verbouw en bestaande bouw.

#### *Samenhang Regionaal risicoprofiel en advisering*

Het Regionaal risicoprofiel laat zien welke risico's er zijn op grote incidenten, rampen en crises in onze regio. Het nieuwe wettelijk kader onder de Omgevingswet vraagt de gemeenten om in omgevingsplannen (plannen met regels voor de fysieke leefomgeving) rekening te houden met ongevallen, rampen en crises zoals beschreven in artikel 10 van de Wet veiligheidsregio's. Dit zijn onder meer de risico's die benoemd worden in het Regionaal risicoprofiel. Dit betekent dat gemeenten rekening gaan houden met een brede scope aan veiligheidsrisico's. De veiligheidsregio heeft de kennis en ervaring om gemeenten hierin te ondersteunen en te adviseren, om gezamenlijk te zoeken naar maatregelen om deze risico's te kunnen verkleinen.

Dit past in ons beleidsthema 'risicogericht werken' en zal betekenen dat we de komende jaren met de gemeenten zullen nagaan welke risico's uit o.a. het Regionaal risicoprofiel in de gemeente spelen en waarop de veiligheidsregio bij ontwikkelingen in de fysieke leefomgeving zal adviseren om bij te dragen aan een veilige regio.

#### *Regelgeving Omgevingswet nog in ontwikkeling*

De nieuwe regelgeving van de Omgevingswet is op dit moment nog voor een deel in ontwikkeling. De gevolgen hiervan voor de taken van de veiligheidsregio zijn nog niet helemaal duidelijk. Bij het inwerkingtreden van de Omgevingswet moeten de taken zoals beschreven in dit beleidsplan (paragraaf 4.1.2. en deze bijlage) in de geest van deze wet worden gelezen. De rijksoverheid geeft ruimte om de Omgevingswet te implementeren tussen 2021 en 2029.

#### **Incidentele advisering**

Daarbuiten adviseren we het bevoegd gezag of zorginstellingen ook incidenteel als het gaat om een veilige regio: bijvoorbeeld bij (tijdelijke) infrastructurele projecten. Ook als er vragen leven bij inwoners over veiligheid en risico's in de leefomgeving in relatie tot branden, rampen of crises, ondersteunen wij de gemeenten bij het beantwoorden van deze vragen of informatiebehoefte.

## Bijlage 4. Multidisciplinaire basistaken

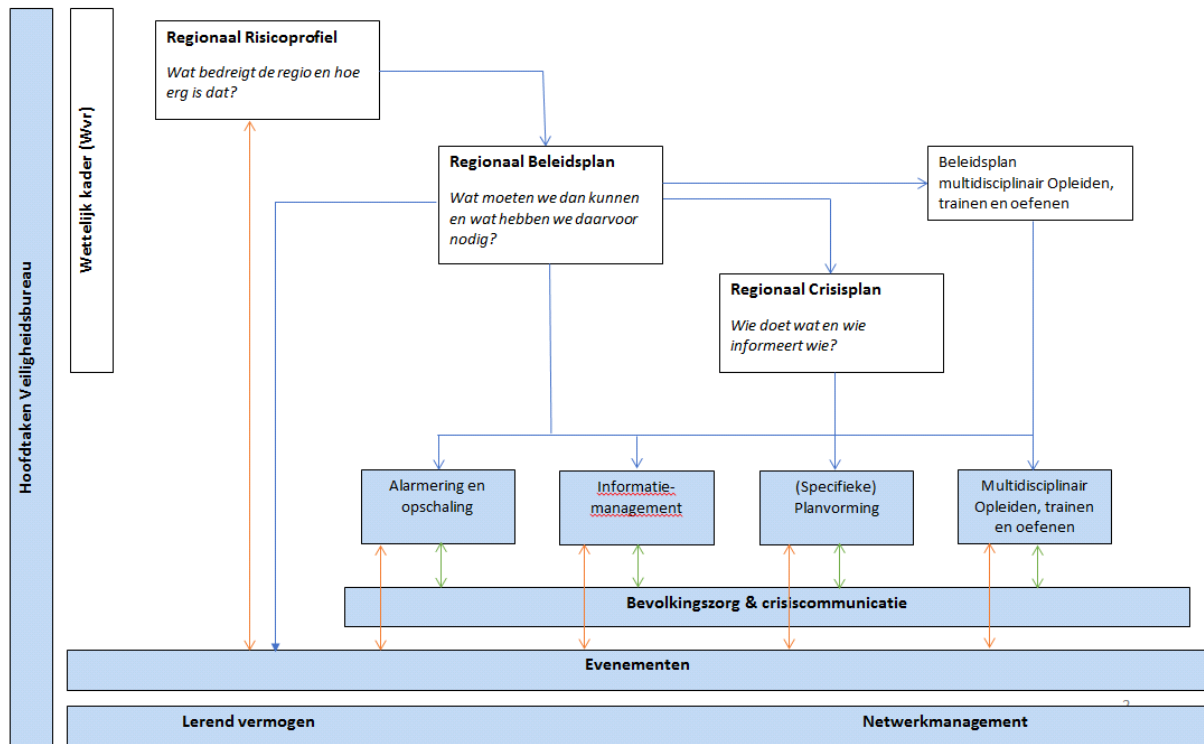
De sector crisisbeheersing bestaat uit de teams:

- Veiligheidsbureau
- GHOR
- Communicatie

De basistaken die worden verricht door de drie teams zijn:

### Team Veiligheidsbureau

Figuur 4: multidisciplinaire basistaken sector crisisbeheersing, team veiligheidsbureau.



### Team GHOR

De sector GHOR kent de volgende taken/verantwoordelijkheden:

- Coördinatie van geneeskundige keten bij rampen en crises;
- Adviseren van overheden over risicobeheersing;
- Sleutelfunctionarissen t.b.v. leiding & coördinatie en informatiemanagement;
- Regiefunctie van de mate van voorbereiding van zorginstellingen;
- Advisering Regionaal risicoprofiel;
- Planvorming.

### Team communicatie

Communicatie is een integraal thema met in dit beleidsplan drie onderdelen:

- Corporate communicatie: de interne en externe communicatie van de Veiligheidsregio Gelderland-Zuid als organisatie;
- Risicocommunicatie: communicatie richting burgers van Gelderland-Zuid over risico's binnen de veiligheidsregio;
- Crisiscommunicatie: communicatie naar publiek en pers ten behoeve van schadebeperking (handelingsperspectieven), informatievoorziening en betekenisgeving tijdens een ramp of crisis.

Onderstaand schema geeft de samenhang tussen de verschillende onderdelen weer.

*Figuur 5: samenhang onderdelen communicatie*



CONCEPT

## **Bijlage 5. Projectgroep RBP 2020-2023**

De projectgroep RBP 2020-2023 bestaat uit de volgende leden:

- José Boon (VRGZ/ RAV)
- Noud van den Haterd (VRGZ/ brandweer)
- Roel Kerkhoff (VRGZ/ GHOR)
- Arnie Loos (VRGZ/ communicatie)
- Birgitta van Munster (VRGZ/ veiligheidsbureau/ bevolkingszorg)
- Marjolein Paalman (gemeente Nijmegen)
- Bert Stronks (politie)
- Ellen Thus (gemeente Berg en Dal)
- Muhammed Ünlü (gemeente Neder Betuwe)
- Dave Vos (VRGZ/ veiligheidsbureau, tevens projectsecretaris)
- Mieke Okhuysen (VRGZ/ veiligheidsbureau, tevens projectleider)

CONCEPT