

Aanvulling op Brandweezorgplan – deel Specialisme

Specialisme: Brandweershulpboten

Inleiding

In het brandweezorgplan – deel specialismen, is op 20 december 2018 voor de meeste specialistische taken de spreiding en dekking door het Algemeen Bestuur vastgesteld. Naar aanleiding van de beperkte bereikbaarheid van - een deel - van de Linge, is verzocht om de spreiding en dekking van de brandweershulpboten nogmaals te beschouwen en hiervoor het waternisicoprofiel¹ te gebruiken. Inmiddels is het waternisicoprofiel uitgewerkt en biedt hiervoor nieuwe inzichten. Dit voorstel zoomt hier nader in op het specialisme brandweershulpboot.

De brandweer kan op het water de volgende taken uitvoeren:

- Grijpredding met een basisbrandweereenheid
- Oppervlakteredding met een basisbrandweereenheid met specialistisch materiaal
- Duikinzet met specialistisch materiaal
- Brand bestrijden (primaire taak) met een blusboot
- Ondersteunen² bij de inzet van een oppervlaktereddingsteam en duikteam met een blusboot of brandweershulpboot

Uitgangspunten

Bij de totstandkoming van het brandweezorgplan is een uitgangspuntendocument gehanteerd. In dit voorstel is het uitgangspuntendocument van het brandweezorgplan – deel specialismen gehanteerd, aangevuld en vertaald in onderstaande uitgangspunten:

- er is geen wettelijke basis voor de brandweershulpboten
- de brandweer kan een oppervlakteredding uitvoeren met een basisbrandweereenheid met specialistisch materiaal
- een brandweershulpboot heeft een gewenste opkomsttijd van 20 minuten bij de belangrijkste risico's
- het huidige aantal brandweershulpboten is zes
- brandweershulpboten (BHB) kunnen worden ingezet ter ondersteuning van een oppervlaktereddingsteam, bijvoorbeeld op een grote waterplas. De brandweershulpboot wordt dan gebruikt om de waterkant te verplaatsen, het inzetbereik wordt daarmee groter
- De waterlocaties breder dan 200 meter zijn relevant voor de inzet van de brandweershulpboot omdat dit de locaties zijn waar de 'wal verplaatst moet worden'
- de grote recreatiegebieden zijn aangegeven als belangrijkste risico (recreatie/zwemwater)
- In de vaargeul van de Waal worden geen brandweershulpboten ingezet

¹ in het Brandweezorgplan – deel Specialismen, wordt het risicoprofiel incidentbestrijding op het water genoemd. Het voorliggende voorstel voor de BHB is een aanvulling/aanpassing op het BZP en is mede gebaseerd op de inzichten van het waternisicoprofiel dat in juni 2019 ter vaststelling aan het Algemeen Bestuur wordt aangeboden. Dit waternisicoprofiel is een aangescherpte variant van het risicoprofiel incidentbestrijding op het water.

² door bijvoorbeeld 'de wal te verplaatsen' bij een inzet ver van de kant of kade

- dekking en spreiding wordt risicogericht vormgegeven. Het waterrisicoprofiel geldt als basis.
- het aantal incidenten en incidentlocaties is een factor die wordt meegewogen
- dekking en spreiding wordt risicogericht vormgegeven. In tweede instantie worden bedrijfsvoering aspecten beoordeeld om naast een risicogericht ook een haalbaar voorstel op te kunnen stellen.

Afwegingen bij opkomsttijd

Als wordt gekeken naar de gewenste opkomsttijd van een brandweerhulpboot, geldt in eerste instantie hetgeen voor alle brandweertaken geldt; 'hoe sneller hoe beter'. Echter is een snellere opkomsttijd op basis van het kostenplaatje vaak niet realistisch. Om die reden moeten er keuzes worden gemaakt. Door de afwegingen te beschrijven, wordt inzicht geboden in de keuze die is gemaakt bij het bepalen van de gewenste opkomsttijd.

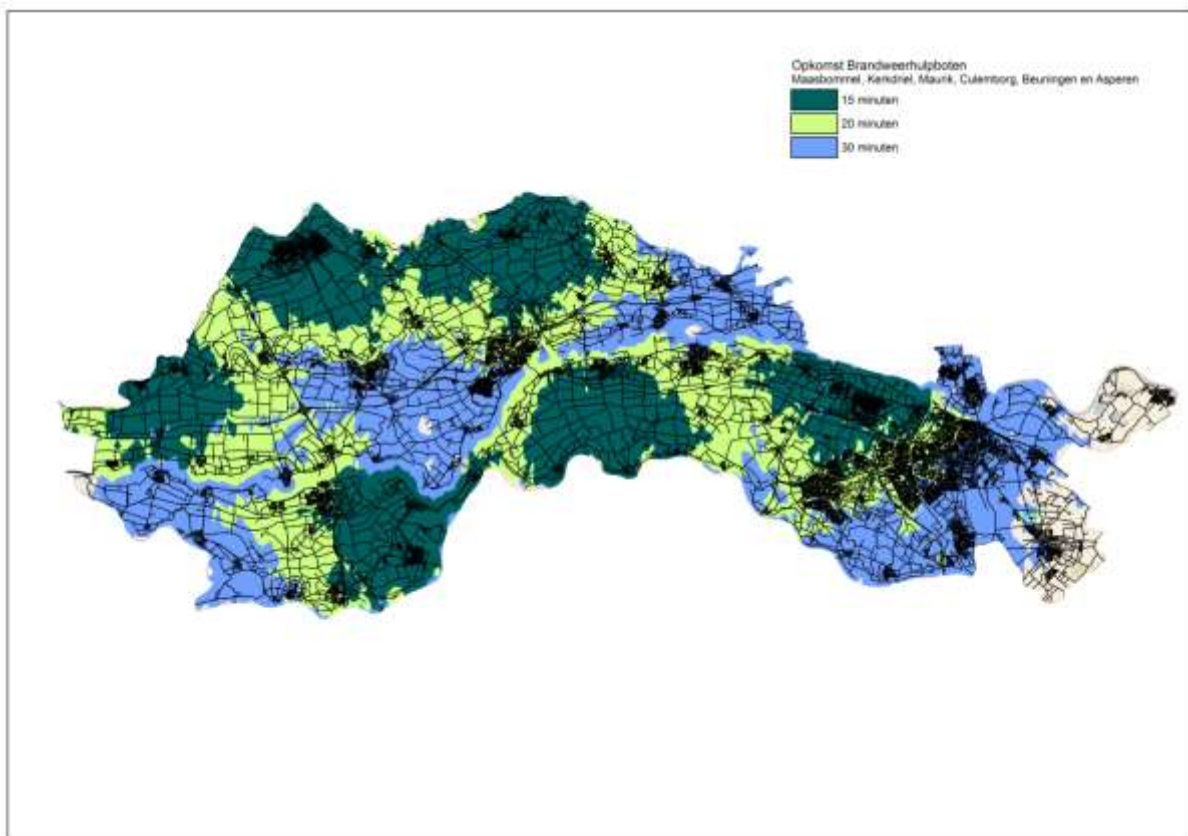
Er bestaat een landelijk visiedocument Waterongevallen brandweer (zie ook deel II). Hierin is als richtlijn een opkomsttijd van maximaal 30 minuten opgenomen. Een brandweerhulpboot wordt veelal ingezet ter ondersteuning van een oppervlaktewaterreddingsteam en biedt ook een veilig 'werkplatvorm' bij andere incidenten op het water en bij de ondersteuning van een duikinzet naar het zoeken (of bergen) van een vermist slachtoffer.

Een oppervlaktewaterreddingsteam heeft een opkomsttijd van 15 minuten. Als uitgangspunt wordt gehanteerd dat een oppervlaktereddingsteam een paar minuten nodig heeft om ter plaatse te verkennen en een inzetplan te maken. Daarom wordt voorgesteld te rekenen met een gewenste opkomsttijd van 20 minuten voor een brandweerhulpboot. Dit is de opkomsttijd van een oppervlaktereddingsteam + het bepalen van de inzetopdracht. 15 minuten + 5 minuten = 20 minuten.

Beoogde spreiding brandweerhulpboten

Op basis van de risico's (deze zijn beschreven in het 'Waterrisicoprofiel'), de opkomsttijd en met aandacht voor de bedrijfsvoering aspecten, wordt voorgesteld dekking te realiseren met zes brandweerhulpboten, gestationeerd op de brandweer posten Maasbommel, Maurik, Kerkdriel, Culemborg³, Beuningen en Asperen. Deze optie genereert de beste dekking van de benoemde risicolocaties. De maximale opkomsttijd voor de brandweerhulpboten is op de risicolocaties 20 minuten. Binnen 30 minuten wordt vrijwel het gehele regionale verzorgingsgebied bereikt. In figuur 1 is dit weergegeven.

³ Voor de inzet van een BHB wordt gebruikt gemaakt van reddingsbrigade Culemborg



Figuur 1. Spreiding en dekking met zes brandweerhulpboten en een opkomsttijd van 20 minuten. Ter vergelijking zijn de hierbij opkomsttijden van 15 minuten en 30 minuten weergegeven.

Impact/consequenties

- Verplaatsen/afstoten brandweerhulpboten op resp. de posten Varik en Ochten
- Herplaatsen brandweerhulpboot op post Beuningen met een eenmalige opleidingsinspanning vrijwilligers
- Behouden inzet van Reddingsbrigade Culemborg voor de taak 'brandweerhulpboot'
- Het voorstel is haalbaar binnen huidige exploitatiebegroting