



# Jaarbericht operationele prestaties Brandweer en Ambulancezorg Gelderland-Zuid 2018



## Voorwoord

Hierbij biedt de Veiligheidsregio Gelderland-Zuid u het 'Jaarbericht operationele prestaties Brandweer en Ambulancezorg 2018' aan. Op die manier houdt u zicht op de resultaten van de brandweer en de RAV in de regio en in uw eigen gemeente en de ontwikkelingen die daarbij spelen.

De brandweer schetst de belangrijkste wapenfeiten van 2018, zoals het vaststellen van het Brandweezorgplan, activiteiten op het gebied van paraatheid en operationele grenzen. Daarnaast presenteert de brandweer cijfers over opkomstpercentage en aantallen branden, hulpverleningen en loze meldingen. Deze cijfers worden niet alleen op regionaal niveau gepresenteerd, maar ook per gemeente. Ook de cijfers vanuit het Programma Risicobeheersing worden weergegeven.

De Regionale Ambulancevoorziening biedt informatie over het aantal (declarabele) ritten, meldingen, meldtijden, aanrijtijden en responstijden en het aantal spoedritten binnen de tijdsnorm. De toenemende vraag naar met name spoedeisende ambulancezorg kende geen trendbreuk in 2018. Met een stijging van ruim 2.500 ritten, is de ambulance in onze regio 43.384 keer in beweging geweest. Ondanks de toenemende druk, waren we met nagenoeg dezelfde capaciteit 600 keer vaker binnen 15 minuten (prestatienorm) ter plaatse. Met de extra voertuigen en de nieuw geworven collega's verwachten we deze lijn voort te zetten in 2019.

Meer gedetailleerde beschouwingen van onze operationele prestaties leest u in dit 'Jaarbericht operationele prestaties Brandweer en Ambulancezorg Gelderland-Zuid 2018'.

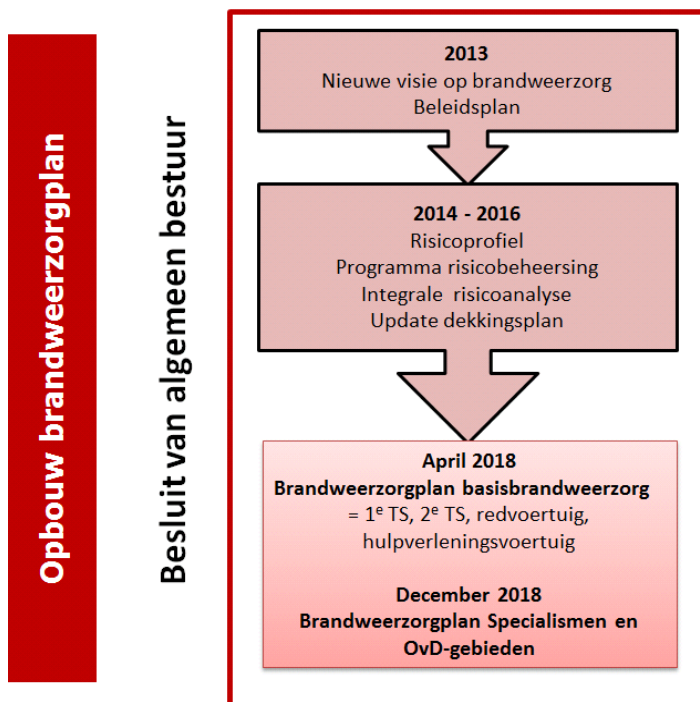
Dennis van Zanten  
Directeur Brandweer en Ambulancezorg VRGZ

Maart 2019

# Brandweer Gelderland-Zuid

## Brandweezorgplan

In 2018 heeft het bestuur de repressieve onderdelen van het Brandweezorgplan vastgesteld: in april het onderdeel Brandweezorgplan basisbrandweezorg en in december het onderdeel Brandweezorgplan Specialismen en OvD-gebieden. Het Brandweezorgplan is daarmee volledig, na een aantal stappen, zoals in de figuur hieronder aangegeven. Voor de specialismen Groot watertransport en brandweershulpboot zijn besluiten nog opgeschort, in afwachting van de resultaten



van respectievelijk het project Incidentbestrijding op het water en het bluswaterbeleid.

De uitvoering van het brandweezorgplan basisbrandweezorg is in 2018 meteen ter hand genomen. Dat geldt ook voor de compenserende maatregelen, zoals in het Brandweezorgplan benoemd. In het laatste kwartaal van 2018 is vooral op het gebied van Brandveilig Leven met voorlichting begonnen. In Batenburg, waar de opkomsttijd het hoogst is, en in een aantal andere gemeenten zijn enveloppen op de mat gevallen, met daarin een brief van de burgemeester over de brandweezorg in het gebied en een informatiefolder van de brandweer. Daarnaast zijn wijkbijeenkomsten gehouden om inwoners voor te lichten over brandveiligheid in woningen. De bijeenkomsten zijn in samenwerking

met de gemeenten georganiseerd. Acties op het gebied van operationele voorbereiding en incidentbestrijding zijn daar meteen aan gekoppeld.

## OvD-gebieden

Met het Brandweezorgplan Specialismen en OvD-gebieden heeft het bestuur ook vastgesteld om de acht gebieden waarbinnen Officieren van Dienst (OvD) opereren, terug te brengen tot vijf OvD-gebieden. Die krijgen elk minimaal vier en maximaal zes Officieren van Dienst. Een aantal OvD's stroomt daardoor uit; een verdeling van OvD's over de gebieden heeft al plaatsgevonden. De nieuwe OvD-gebieden worden 1 april 2019 van kracht.

## Paraatheid

In 2018 is een aantal activiteiten ingezet die tot verbetering van de paraatheid moeten gaan leiden (paraatheid gezien als het kunnen bemensen van een tankautospuiter met het benodigde aantal functies voor het bestrijden van een incident én de beschikbaarheid van vrijwilligers). Ten eerste is gestart met het opstellen van een Kader paraatheid, met het Brandweezorgplan als uitgangspunt. Dit kader is gereed in het eerste kwartaal van 2019 en biedt uitgangspunten en mogelijkheden voor de aanpak bij een post die knelpunten ervaart in de paraatheid.

Verder is gestart met het opstellen van paraatheidsprofielen per post. Dat profiel gaat een goed inzicht geven in de paraatheid van elke post en de mogelijke knelpunten die een post daarbij ervaart. Dat traject wordt in de eerste helft van 2019 afgerond. Het kader paraatheid en die profielen zijn samen de

opmaat om maatregelen te kunnen nemen om de paraatheid te verbeteren bij die posten waar dat nodig is.

Ook is een belangrijke technische vernieuwing geïmplementeerd: in 2018 zijn alle posten gaan werken met pagers met nieuwe functionaliteiten: ten eerste is daardoor de beschikbaarheid van vrijwilligers aan de voorkant duidelijk, zodat de groepschef daar vooraf op kan sturen; ten tweede is snel duidelijk of voldoende vrijwilligers opkomen bij alarmering. Bij onderbezetting kan het systeem dan snel door- en heralarmeren en kan de meldkamer bij blijvende onderbezetting binnen zeventig seconden een buurpost alarmeren. Dat kan minuten schelen met de eerdere werkwijze. Het monitoren en de analyse van de gegevens die de pagers opleveren over een langere periode, kunnen daarnaast inzicht geven in de continuïteit van de paraatheid. Om dat te kunnen doen, is in 2018 gestart met het ontwikkelen van een 'dashboard paraatheid'. Streven is om dat dashboard in 2019 operationeel te hebben.

### **Operationele grenzen**

Het algemeen bestuur hanteert het uitgangspunt van 'operationele grenzen' voor het bepalen van de verzorgingsgebieden van de posten. Met operationele grenzen wordt bedoeld dat die tankautospuit (TS) ter plaatse komt, die het snelst aanwezig kan zijn bij een incident. Die TS kan dus ook komen van een post buiten de gemeente waar het incident zich voordoet. De uitkomsten van de berekeningen hiervoor zijn in 2018 aan de posten voorgelegd om deze te valideren. Na het verwerken van de opmerkingen en het maken van nieuwe berekeningen, worden de operationele grenzen in maart 2019 daadwerkelijk ingevoerd.

### **Prestaties repressieve Brandweezorg**

Hieronder gaan wij in op een aantal prestatie-indicatoren van de brandweezorg: het opkomstpercentage en de aantallen branden, hulpverleningen en loze meldingen. In bijlage 1 onderaan dit jaarbericht zijn deze ook per gemeente opgenomen (met ter vergelijking het jaar 2017).

#### *Opkomstpercentage*

De Veiligheidsregio Gelderland-Zuid houdt voor opkomsttijden bij prio-1-meldingen de wettelijke norm aan van het Besluit veiligheidsregio's (afhankelijk van het object 5, 6, 8 of 10 minuten). Over het jaar 2018 was de brandweer regionaal gezien in 52 procent van de gevallen binnen de wettelijke normtijden aanwezig bij het incident. Dat percentage is lager dan voorgaande jaren. Oorzaak daarvan is vooral de sterke daling van het aantal loze meldingen. Bij het uitrukken op deze automatische brandmeldingen werd relatief vaak de normtijd gehaald. Omdat het aandeel loze meldingen binnen het totale aantal incidenten hoog was, heeft de daling ervan een sterk effect op het opkomstpercentage. Ook kan het nabellen door de meldkamer leiden tot een langere alarmeringstijd als er alsnog wordt gealarmeerd. Ook daardoor kan de totale opkomsttijd iets stijgen. Van belang om te melden is dat de overschrijding van de normtijden in veel gevallen niet meer dan een tot twee minuten bedraagt: gerekend met een normtijd plus een minuut is de brandweer in 76,6 procent van de gevallen ter plaatse; met een normtijd plus twee minuten in 86,5 procent van de gevallen.

In het Brandweezorgplan is de (geprognosticeerde) overschrijding van de opkomsttijden in kaart gebracht. De mate van overschrijding is gerelateerd aan de hoogste risico's. Op grond daarvan worden maatregelen genomen om óf de opkomsttijden te verbeteren, of compensatie te bieden voor de overschrijding van die opkomsttijden door maatregelen op het gebied van risicobeheersing en operationele voorbereiding.

### Brandweezorg in cijfers

De repressieve brandweezorg over het jaar 2018 op regionaal niveau, uitgedrukt in cijfers, wordt in tabel 1 weergegeven:

**Tabel 1: Regionale brandweezorg**

Resultaten	2017	2018
aantal branden	1387	1829
aantal hulpverleningen	1969	2169
aantal loze meldingen als gevolg van BMI	1290	700

Over het jaar 2018 zien wij een toename van het aantal incidenten, zowel bij branden als hulpverlening. Hierbij is het goed om aan te tekenen dat de cijfers van branden en hulpverleningen fluctueren per jaar, omdat de cijfers ook beïnvloed worden door factoren waar de brandweer geen invloed op heeft (bijvoorbeeld weer, wateroverlast, verkeersincidenten). Zo leverde alleen al de storm begin 2018 610 meldingen hulpverlening op in de regio. De verklaring voor het hogere cijfer van branden valt grotendeels te verklaren door de droge zomer en de gevolgen daarvan: 967 buitenbranden tegen 650 in 2017. De komende jaren gaan uitwijzen of dit door klimaatverandering een trend gaat worden waar de brandweer rekening mee moet houden.

In tabel 2 wordt een nadere specificatie gegeven van de belangrijkste categorieën brand en hulpverlening.

**Tabel 2: Branden en hulpverleningen gespecificeerd**

Aantal branden	2017	2018
Gebouwen/bijgebouwen	311	393
Buitenbranden	650	967
Overig (kleine branden)	426	397
Aantal hulpverleningen (belangrijkste categorieën)		
Ongevallen	443	695
Gezondheid	212	202
Leefmilieu	313	361

### Loze meldingen

Het besluit van het bestuur om loze meldingen tegen te gaan door verificatie toe te passen bij een automatische brandmelding, is succesvol gebleken: in 2018 waren er nog 700 loze meldingen, tegen 1290 in 2017. Op grond van het Bouwbesluit zijn 632 objecten in de regio verplicht uitgerust met een automatische brandmeldinstallatie die aangesloten is op de meldkamer brandweer. Bedoeling daarvan is de ontdekking van een mogelijke brand en de alarmering te verkorten (OMS-meldingen). Echter, zeer vaak bleken deze loze alarm, waardoor brandweermedewerkers voor 'niets' uitrukken. Omdat de meldkamer nu eerst bij een melding nabelt of er daadwerkelijk sprake is van brand, wordt er veel minder voor 'niets' uitgerukt. 2018 is daarbij het eerste jaar geweest waarin deze verificatie het gehele jaar is toegepast.

In tabel 3 worden het aantal incidenten met wettelijke opkomsttijden, het opkomstpercentage, aantal branden, hulpverleningen en loze meldingen per gemeente weergegeven.

**Tabel 3: Cijfers 2018 per gemeente<sup>1</sup>**

2018 totaal en per gemeente	Aantal incidenten meetellend voor zorgnorm	Aantal incidenten binnen wettelijke tijd aanwezig	Percentage incidenten binnen wettelijke tijd aanwezig	Aantal brand-meldingen excl. OMS	Aantal Hulp-verlenings-meldingen	Aantal OMS meldingen totaal	Aantal OMS meldingen uitgegeven	Aantal OMS terecht	Aantal OMS ongewenst	Aantal OMS onbekend
Berg en Dal	34	6	17,6%	57	151	130	42	3	33	6
Beuningen	17	3	17,6%	53	74	37	12	1	8	3
Buren	18	9	50,0%	111	104	26	14	0	10	4
Culemborg	43	25	58,1%	72	103	58	28	2	17	9
Druten	17	4	23,5%	42	64	32	21	0	15	6
Geldermalsen	31	14	45,2%	87	146	39	17	2	11	4
Heumen	15	4	26,7%	34	61	38	16	0	9	7
Lingewaal	8	3	37,5%	43	56	11	3	0	2	1
Maasdriel	33	11	33,3%	84	136	83	29	3	13	13
Neder-Betuwe	28	23	82,1%	116	94	58	41	0	19	22
Neerijnen	11	7	63,6%	146	65	15	7	2	4	1
Nijmegen	296	193	65,2%	435	600	791	326	7	196	123
Tiel	70	18	25,7%	115	151	132	72	3	37	32
West Maas en Waal	16	12	75,0%	43	71	32	11	0	5	6
Wijchen	58	22	37,9%	112	114	136	69	2	42	25
Zaltbommel	44	30	68,2%	191	143	34	18	1	8	9
<b>Totaal</b>	<b>739</b>	<b>384</b>	<b>52,0%</b>	<b>1741</b>	<b>2133</b>	<b>1652</b>	<b>726</b>	<b>26</b>	<b>429</b>	<b>271</b>

### Programma Risicobeheersing

Op het gebied van risicobeheersing werkt de brandweer op basis van het programma Risicobeheersing, zoals vastgesteld door het bestuur. In 2018 hebben brandweer, gemeenten en omgevingsdiensten een start gemaakt met het actualiseren en meer integraal maken van het programma om beter in te spelen op maatwerk en beleid van gemeenten. In 2019 wordt verder gewerkt aan een gezamenlijke risicoanalyse, die als basis dient voor het opstellen van het uitvoeringsprogramma. Dit uitvoeringsprogramma Risicobeheersing zal in 2020 aan het bestuur worden voorgelegd.

Hieronder wordt een aantal cijfers van de brandweer op het gebied van risicobeheersing gepresenteerd (advisering bij vergunningverlening, toezicht en handhaving en voorlichting).

**Tabel 4: Prestatiegegevens risicobeheersing**

	2018
Adviezen industriële veiligheid	59
Adviezen vuurwerk	37
Adviezen veilig bouwen en gebruik	1572
Adviezen ruimtelijke veiligheid	135
Adviezen A-, B- en C-evenementen	482
Inspecties BRZO-bedrijven	13
Inspecties veilig bouwen en gebruik	1162

#### *Ruimtelijke veiligheid*

Het instrument ruimtelijke veiligheid om gemeenten beter aan de voorkant te kunnen adviseren werpt zijn vruchten af: er zit een stijgende lijn in het aantal adviezen dat voor ruimtelijke veiligheid afgegeven wordt: 135 in 2018 tegen 93 in 2017. Dat geeft aan dat gemeenten en Veiligheidsregio elkaar steeds beter weten te vinden in een vroegtijdig stadium van ruimtelijke ontwikkeling. Hiermee wordt ook vooruitgelopen op de Omgevingswet en de omgevingsvisies die gemeenten in dat kader opstellen.

<sup>1</sup> Het totale aantal branden en hulpverleningen wijkt af van de cijfers in tabel 1, omdat in tabel 1 ook de meldingen van buiten de regio waar de brandweer voor uitgerukt is, zijn meegerekend.  
Jaarbericht operationele prestaties 2018

### *Brandveilig Leven*

Het streven was om in 2018 8000 inwoners te bereiken met voorlichting; in 2018 is dat doel ruimschoots gehaald: 8678 inwoners zijn face-tot-face bereikt. Los dus van de voorlichting via brochures, folders, sociale media, media en dergelijke. Dit gebeurde door 245 voorlichtingen brandveilig leven, 137 bezoeken basisschoolklassen en 9 voorlichtingen na woningbrand. Ook zijn 65 woongebouwen waar ouderen en verminderd zelfredzamen wonen bezocht en zijn er 15 voorlichtingen en rondgangen geweest in het kader van 'Geen nood bij brand'. Zoals in paragraaf 1 al vermeld, zijn ook in het kader van compenserende maatregelen voorlichtingsbijeenkomsten gehouden.

Ook op het gebied van social media zijn er weer mooie stappen gezet. Veel posten hebben hun eigen facebookpagina waarop ze inwoners informeren en voorzien van veiligheidstips. Daarnaast is er een gestart gemaakt met gerichte online campagnes in de wijk waar een woningbrand heeft plaatsgevonden.

## Ambulancezorg Gelderland-Zuid

### Managementinformatie

In de afgelopen jaren zijn binnen de ambulancesector afspraken gemaakt over de wijze waarop de prestaties in de ambulancezorg dienen te worden gemeten. Dit leidt jaarlijks tot een brancherapport waarin vergelijkbare gegevens van alle RAV'en worden gepresenteerd. Op deze wijze legt de branche verantwoording af over de prestaties die zijn geleverd met behulp van de beschikbaar gestelde collectieve middelen. Medio 2019 zullen de vergelijkende cijfers over 2018 worden gepubliceerd (zie hiervoor [www.ambulancezorg.nl](http://www.ambulancezorg.nl)).

### Productie RAV Gelderland-Zuid

In tabel 1 zijn de declarabele ritten weergegeven gereden door de RAV, onderscheiden naar A1-ritten (spoed, met optische- en geluidssignalen), A2-ritten (spoed, maar zonder optische- en geluidssignalen) en B-ritten (planbaar vervoer). De landelijke trends laat een duidelijke stijging zien in het ambulancevervoer, zo ook in de regio Gelderland-Zuid. Deze groei wordt vooral veroorzaakt door het spoedvervoer (A1 en A2). Het B-vervoer lijkt zich te stabiliseren en is in 2018 zelfs gedaald. Door deze daling ligt het totaal aantal declarabele ritten in 2018 op een lager niveau dan de twee voorgaande jaren, hoewel het aantal A1 en A2 ritten wederom is gestegen.

Tabel 1: aantallen declarabele ritten

Aantal ritten	Urgentie meldkamer			
	Jaar	A1	A2	B
2014	10072	7609	10169	27850
2015	10109	8012	9401	27522
2016	10336	8257	10034	28627
2017	10224	8310	9878	28412
2018	10394	8569	8962	27925

Echter, in tabel 1 worden enkel de declarabele ritten weergegeven. Naast declarabele ritten is er nog een groot aantal ritten die gereden wordt door de RAV die niet te declareren zijn. Denk hierbij aan ritten waarbij wel eerste hulp wordt verleend maar er geen vervoer naar het ziekenhuis noodzakelijk is, maar ook de loze/geannuleerde ritten en de hulpverleningen waarbij meerdere voertuigen ter plaatse komen. Ondanks dat deze ritten niet declarabel zijn, verbruiken deze ritten wel een deel van de capaciteit van de RAV. Wanneer gekeken wordt naar de totale productie dan is er in 2018 een groei waar te nemen van 40.829 (2017) naar 43.384 (2018) ofwel een stijging van 6%. De RAV ziet met name de productie toenemen in de "eerste hulp geen vervoer" categorie, namelijk een stijging van 15% in 2018 ten opzichten van 2017.

In figuur 1 is aangegeven hoe het totaal aantal ritten zich per regiogemeente ontwikkelde, in tabel 2 zijn de aantallen per gemeente weergegeven. Uit de figuur blijkt dat in veel gemeenten het aantal ritten steeg in 2018 ten opzichte van de voorgaande jaren. Er was sprake van een daling van het aantal ritten in de gemeente Druten, Geldermalsen, Neerijnen en Tiel. In alle andere gemeentes was er in 2018 sprake van een stijging van het aantal ritten. Voor de gemeente Beuningen was er zelfs een stijging van 16% en voor de gemeente West Maas & Waal 13%.

Het grote aantal ritten in Nijmegen is enerzijds het gevolg van de grotere bevolkingsomvang, maar anderzijds ook van de aanwezigheid van twee grote ziekenhuizen (Radboud UMC en CWZ) en een gespecialiseerd ziekenhuis (St. Maartens kliniek). Vanuit deze ziekenhuizen worden veel patiënten naar andere gemeenten vervoerd (ontslagritten). Ook in deze grote gemeente is een stijging van 5% te zien ten opzichte van 2017.

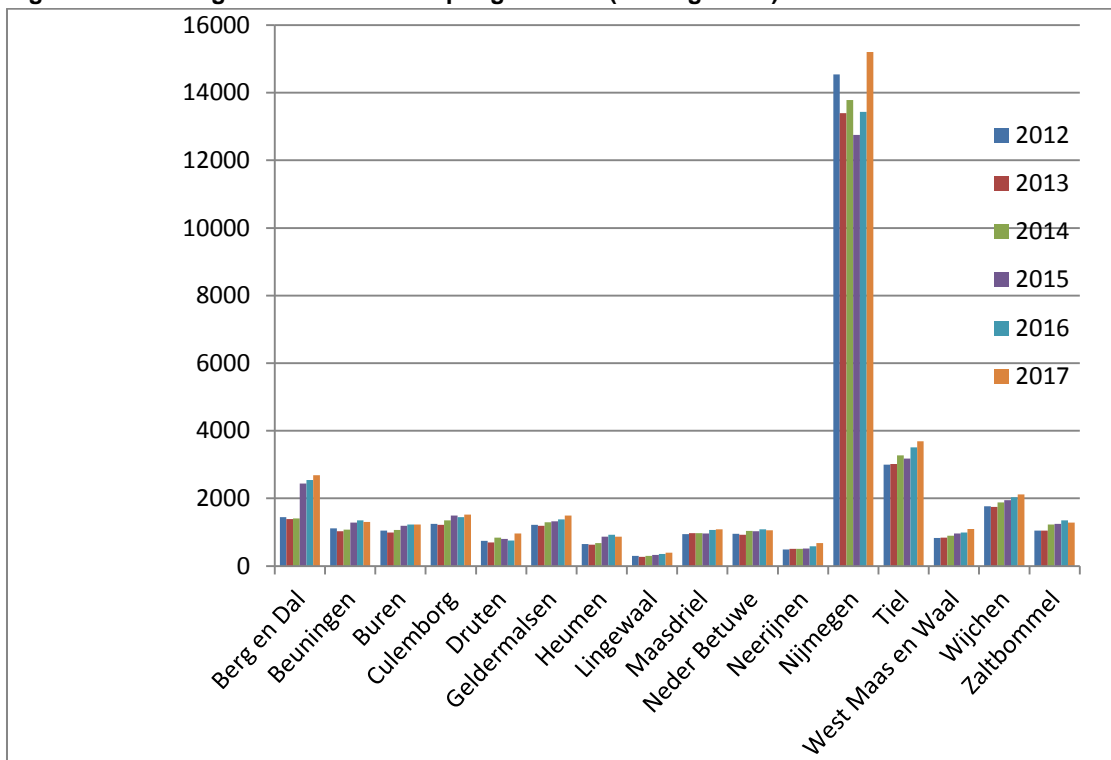


## Aantal meldingen Meldkamer Ambulancezorg (MKA)

Op de MKA worden alle verzoeken voor ambulancehulpverlening in ontvangst genomen en gecoördineerd. Het aantal meldingen bij de MKA is niet gelijk aan het aantal ritten van ambulances. Hiervoor zijn diverse oorzaken. Zo wordt vaak meerdere keren gebeld voor eenzelfde incident, worden bellers doorverwezen naar andere hulpverleners (bijv. huisartsen of SEH-afdelingen) of is ambulancehulp niet geïndiceerd. Uit figuur 2 blijkt dat het aantal meldingen op de MKA in de laatste jaren een voortdurende stijging vertoont. In totaal werden in 2018 op de MKA 85.132 meldingen afgehandeld, in 2014 waren dit er nog 72.665. Dit betekent dat in de afgelopen 5 jaar het aantal meldingen met 17% is gestegen. Mede omwille van deze toename van meldingen is er eind 2018 consensus bereikt met de zorgverzekeraars om het budget voor de meldkamer uit te breiden. Hierdoor is ruimte ontstaan om een extra centralist gedurende de dag, avond en nacht, 7 dagen per week in te zetten.

Omwille van de toename in het aantal meldingen wordt het steeds belangrijker voor de RAV om samen te werken in de keten. Mede daarom is in 2018 een pilot gedraaid waardoor het gemakkelijk is geworden voor de Huisartsenposten en Meldkamer Ambulancezorg om informatie uit te wisselen. Op deze manier trachten beide zorgpartijen zorgvragers sneller toe te wijzen aan de juiste behandelaar (huisarts of ambulance) om daarmee de kwaliteit van de zorgverlening te verbeteren.

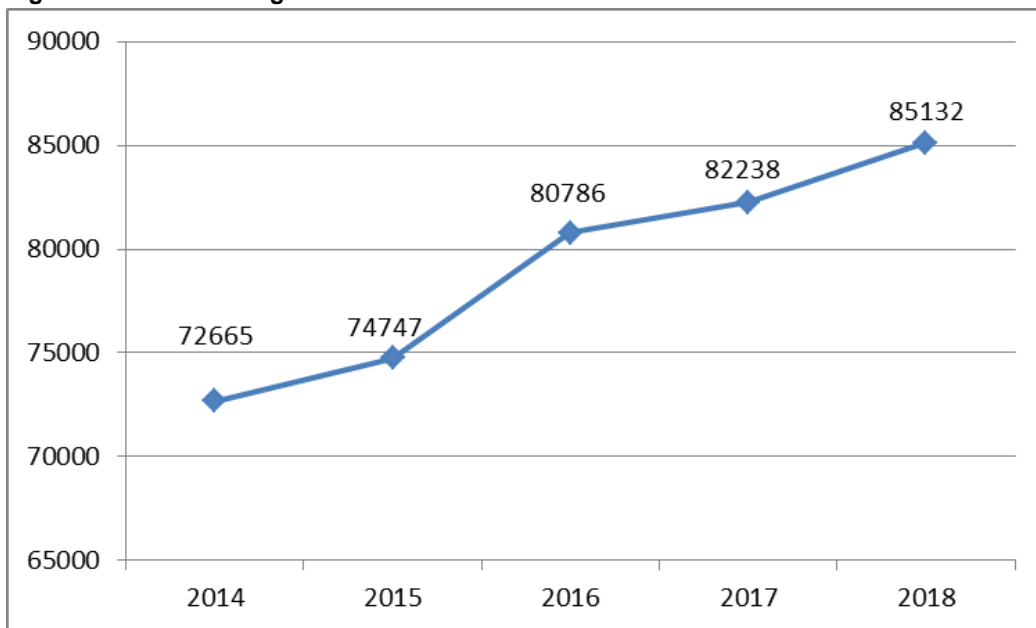
**Figuur 1: Verdeling totaal aantal ritten per gemeente (alle urgenties)**



Tabel 2: Verdeling totaal aantal ritten per gemeente (alle urgenties)

	2014	2015	2016	2017	2018
Berg en Dal	1405	2441	2547	2682	2744
Beuningen	1078	1285	1350	1306	1516
Buren	1068	1187	1228	1227	1300
Culemborg	1348	1492	1445	1521	1662
Druten	841	798	756	959	945
Geldermalsen	1291	1319	1376	1496	1474
Heumen	681	864	921	870	874
Lingewaal	298	331	359	398	429
Maasdriel	975	966	1062	1084	1173
Neder Betuwe	1041	1028	1088	1059	1144
Neerijnen	509	518	586	675	622
Nijmegen	13781	12750	13436	15199	15919
Tiel	3277	3182	3509	3685	3597
West Maas en Waal	893	958	991	1094	1236
Wijchen	1879	1946	2029	2117	2275
Zaltbommel	1230	1243	1346	1289	1331

Figuur 2: aantal meldingen MKA

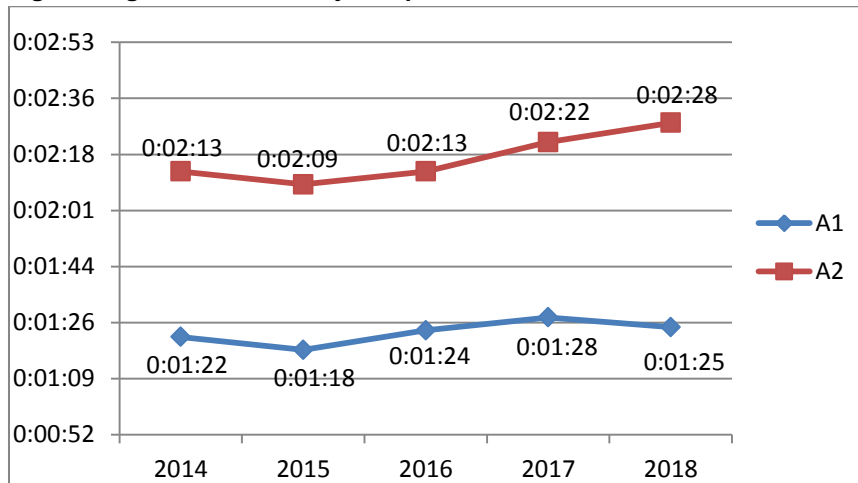


### Meldtijden

Voor de verwerking van spoedmeldingen (A1) op de MKA geldt een landelijke norm van 2 minuten, te rekenen vanaf het moment van binnenkomst van de melding tot het moment waarop een ritopdracht aan een ambulance wordt gegeven. In de afgelopen jaren daalde de gemiddelde meldtijd bij het spoedvervoer .

Uit figuur 3 blijkt dat in 2016 en 2017 de meldtijden voor het A1-vervoer en het A2-vervoer licht stegen (respectievelijk 4 en 9 seconden). In 2018 is de A1-meldtijd weer gedaald met 3 seconden naar een gemiddelde meldtijd van 01.25min. Dit getal ligt ruim onder de gestelde norm van 2 minuten. De A2-meldtijd is verder gestegen naar 2.28min, maar dit heeft geen verdere invloed op het behalen van de normtijd van 30 minuten.

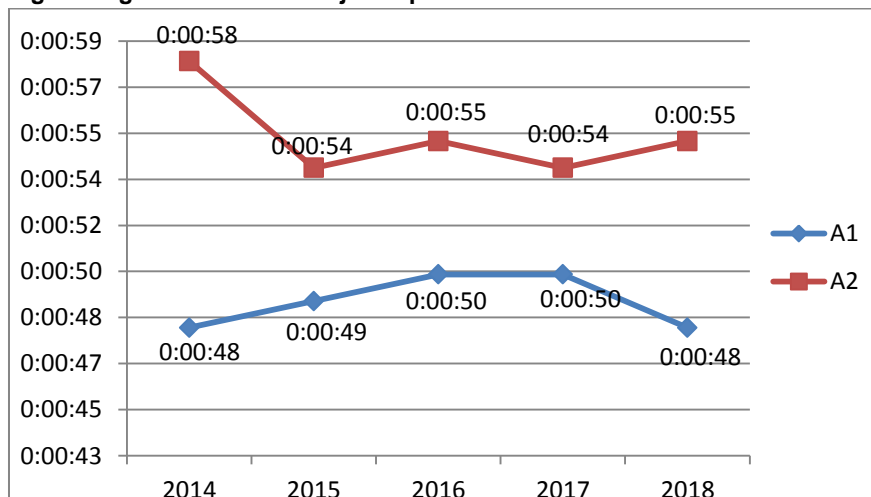
**Figuur 3: gemiddelde meldtijden spoedvervoer**



### Uitruktijden

De uitruktijd betreft de tijdsduur vanaf het moment dat de bemanning van de ambulance een oproep krijgt tot het moment waarop de ambulance daadwerkelijk vertrekt. In 2018 is de uitruktijd gedaald naar 48 seconden voor A1-meldingen en ligt daarmee onder de landelijke norm van 1 minuut.

**Figuur 4: gemiddelde uitruktijden spoedvervoer**



## Aanrijtijden

De gemiddelde aanrijtijd binnen de regio Gelderland-Zuid bedroeg in 2018 07:36minuten. Dit is 14 seconden sneller dan de gemiddelde aanrijtijd in 2017.

Tabel 3: gemiddelde aanrijtijd A1 per gemeente

	2014	2015	2016	2017	2018
<b>Berg en Dal</b>	0:08:01	0:09:05	0:09:36	0:09:23	0:09:20
<b>Beuningen</b>	0:07:50	0:06:44	0:06:54	0:07:06	0:06:52
<b>Buren</b>	0:08:59	0:08:52	0:09:09	0:09:11	0:08:57
<b>Culemborg</b>	0:09:15	0:09:14	0:10:14	0:07:29	0:06:56
<b>Druten</b>	0:05:07	0:09:01	0:09:04	0:08:35	0:08:31
<b>Geldermalsen</b>	0:06:40	0:06:36	0:07:40	0:07:50	0:08:00
<b>Heumen</b>	0:07:37	0:07:58	0:08:20	0:08:33	0:08:16
<b>Lingewaal</b>	0:11:11	0:11:46	0:10:22	0:10:45	0:10:53
<b>Maasdriel</b>	0:09:02	0:09:18	0:09:33	0:09:52	0:10:17
<b>Neder Betuwe</b>	0:08:09	0:08:10	0:08:47	0:08:32	0:08:45
<b>Neerijnen</b>	0:07:59	0:08:05	0:08:24	0:07:38	0:08:09
<b>Nijmegen</b>	0:04:59	0:05:23	0:05:29	0:05:35	0:05:39
<b>Tiel</b>	0:05:47	0:05:52	0:06:10	0:06:15	0:06:25
<b>West Maas en Waal</b>	0:08:15	0:07:40	0:07:32	0:07:26	0:08:08
<b>Wijchen</b>	0:06:24	0:08:17	0:08:32	0:08:33	0:08:26
<b>Zaltbommel</b>	0:06:38	0:07:05	0:07:47	0:08:46	0:08:51

In 2018 is een wisselend beeld te zien wat betreft de aanrijtijden per gemeente. Kortere aanrijtijden werden gerealiseerd in de gemeenten Berg en Dal, Beuningen, Buren, Culemborg, Druten, Heumen en Wijchen. In de gemeenten Lingewaal, Maasdriel, Neder Betuwe, Neerijnen, Tiel en West Maas en Waal zijn de aanrijtijden in 2018 langer geworden. In de andere gemeenten is de aanrijtijd nagenoeg gelijk gebleven.

Echter, wanneer de gemiddelde aanrijtijd vergeleken wordt met de tijden van 2013 en 2014 is een substantieel langere aanrijtijd waar te nemen. De verlenging van de aanrijtijden is het gevolg van de forse productiegroei die de afgelopen jaren heeft plaatsgevonden. De verhoogde productie neemt met zich mee dat het steeds vaker voorkomt dat er meerdere A1 meldingen gelijktijdig plaatsvinden. Bij gelijktijdige meldingen moeten verder gestationeerde ambulances gealarmeerd worden, wat een aanzienlijke verlenging van de aanrijtijd betekent.

Om de toenemende vraag op te vangen heeft de RAV in 2018 van zorgverzekeraars extra middelen gekregen om de paraatheid uit te breiden met diverse extra diensten, waaronder een nacht- en dagdienst op de as Zaltbommel-Culemborg, een dagdienst voor de regio Groesbeek en een extra zorgambulance in de avond. Deze uitbreiding heeft in de loop van het jaar plaatsgevonden waardoor de resultaten hiervan naar verwachting in 2019 pas echt duidelijk zichtbaar worden.

De forse paraatheidsuitbreiding betekende ook dat er extra personeel geworven diende te worden. Op de huidige arbeidsmarkt is het lastig om gekwalificeerd personeel aan te trekken. Alle ambulancediensten in Nederland hebben vacatures openstaan voor ambulancepersoneel.

Desondanks is de RAV Gelderland-Zuid erin geslaagd om 16 (15fte) ambulanceverpleegkundigen waarvan 6 (5,6fte) gediplomeerden, 12(10,8fte) ambulancechauffeurs waarvan 6 (5fte) gediplomeerd en 1 centralist aan te trekken. Daarnaast zijn sinds half 2018 de eerste 2 BMH'ers zelfstandig inzetbaar voor het rooster.

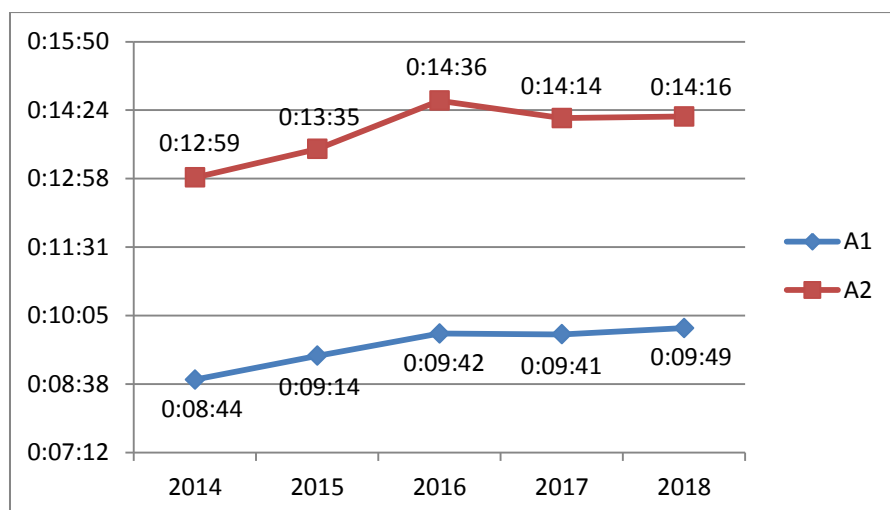
Van de 28 nieuwe medewerkers zijn slechts 12 medewerkers direct inzetbaar in het rooster. De overige 16 medewerkers dienen eerst een interne opleiding van 9 maanden te doorlopen. Het opleiden en inwerken van zoveel nieuwe medewerkers in een korte tijd trekt een zware wissel op het opleidingsbureau, maar ook op de ambulancemedewerkers, die vrijwel continu nieuwe collega's op de ambulance moeten inwerken.

### Responstijden

De responstijd is gedefinieerd als de tijd gerekend vanaf het moment van binnenkomst van een melding op de meldkamer, tot het moment van aankomst van de ambulance bij de patiënt. De landelijke norm voor de responstijd bij spoedvervoer ligt op 15 minuten.

Uit figuur 5 blijkt dat de gemiddelde responstijd in 2018 voor A1 ritten is gestegen ten opzichte van de voorgaande jaren. Hierbij is weer de relatie met de productiegroei te leggen. De gemiddelde responstijd voor het A2-vervoer is in 2018 nagenoeg gelijk gebleven en kwam uit op 14:16 minuten. Dit ligt ruim onder de geldende veldnorm van 30 minuten.

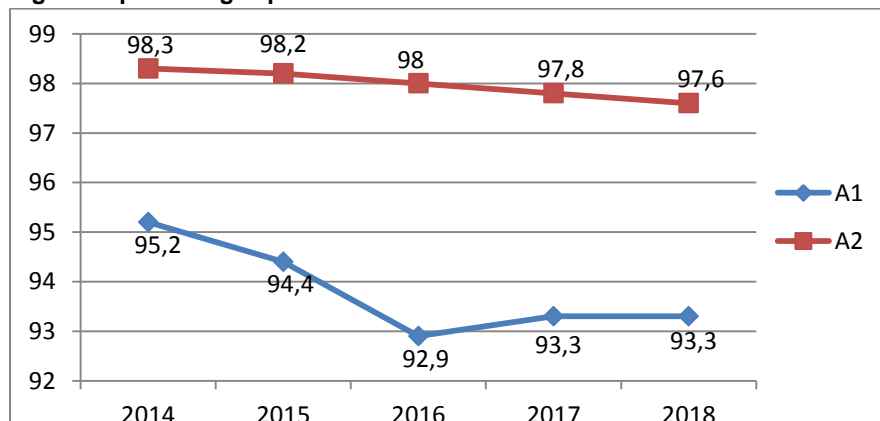
figuur 5: gemiddelde responstijd



### Spoedritten binnen de tijdsnorm

Voor de gehele regio geldt dat het percentage A1-ritten waarbij de ambulance binnen 15 minuten na melding ter plekke is, in 2018 lag op 93,3%. Ondanks de totale productiestijging van 6% is dit gelijk aan het prestatiecijfer van 2017. De landelijke norm voor het A1 ligt op 95%. De RAV Gelderland-Zuid heeft in 2018 derhalve niet kunnen voldoen aan de norm van het A1-vervoer.

Figuur 6: percentage spoedritten binnen de normen



**Tabel 4: percentage spoedmeldingen (A1) binnen 15 minuten na melding ter plekke per gemeente**

	2014	2015	2016	2017	2018
<b>Berg en Dal</b>	95%	85%	82%	83%	85%
<b>Beuningen</b>	98%	96%	96%	94%	97%
<b>Buren</b>	91%	92%	88%	88%	91%
<b>Culemborg</b>	86%	83%	78%	89%	89%
<b>Druten</b>	98%	92%	89%	92%	92%
<b>Geldermalsen</b>	96%	97%	96%	95%	96%
<b>Heumen</b>	98%	97%	95%	93%	95%
<b>Lingewaal</b>	77%	66%	80%	80%	79%
<b>Maasdriel</b>	93%	92%	88%	88%	87%
<b>Neder Betuwe</b>	92%	91%	89%	90%	88%
<b>Neerijnen</b>	96%	95%	88%	91%	89%
<b>Nijmegen</b>	99%	99%	99%	99%	99%
<b>Tiel</b>	98%	98%	96%	96%	95%
<b>West Maas en Waal</b>	94%	93%	93%	92%	89%
<b>Wijchen</b>	97%	96%	95%	97%	96%
<b>Zaltbommel</b>	93%	92%	90%	87%	84%
<b>Totaal</b>	95,2%	94,4%	92,9%	93,3%	93,3%

Tabel 4 laat zien, in lijn met de langere aanrijtijden in 2018, dat in 8 gemeenten sprake is van een lichte daling van het percentage spoedritten binnen 15 minuten. De daling bedroeg maximaal 3% per gemeente. Met name in de westelijke gemeenten is het percentage cijfer laag. Omwille van de daling in deze gemeenten is in 2018 met name ingezet op paraatheidsuitbreiding in het westelijk deel van de regio. Bij de overige gemeenten bleef het percentage spoedritten binnen 15 minuten constant, of steeg licht (1-3%). Opvallend is dat het percentage voor de gemeente Beuningen, ondanks de forse productiegroei van 16%, het prestatiecijfer met 3% is gestegen.

Wanneer gekeken wordt naar de aantallen A1 ritten per gemeenten (tabel 5) dan is te zien dat in vrijwel elke gemeente meer A1 ritten in 2018 zijn gereden dan in 2017. Uit deze tabel is ook af te lezen dat met nagenoeg dezelfde capaciteit (de laatste paraatheiduitbreiding was in oktober '18) de RAV ongeveer 600 keer vaker binnen 15 minuten ter plaatse was bij een A1 melding dan in 2017. Deze verbetering van de efficiëntie was echter onvoldoende om de stijging van de vraag naar spoedzorg te compenseren.

**Tabel 5: Aantallen A1 ritten per gemeente binnen en buiten de 15min**

	2017			2018		
	A1 totaal	A1< 15 m.	A1>15 m.	A1 totaal	A1< 15 m.	A1>15 m.
<b>Berg en Dal</b>	948	786	162	1027	876	151
<b>Beuningen</b>	591	554	37	700	676	24
<b>Buren</b>	603	530	73	657	600	57
<b>Culemborg</b>	655	581	74	737	656	81
<b>Drunen</b>	479	441	38	462	423	39
<b>Geldermalsen</b>	733	698	35	752	724	28
<b>Heumen</b>	390	363	27	411	391	20
<b>Lingewaal</b>	167	134	33	192	152	40
<b>Maasdriel</b>	545	480	65	597	518	79
<b>Neder Betuwe</b>	532	481	51	570	500	70
<b>Neerijnen</b>	304	275	29	279	248	31
<b>Nijmegen</b>	4255	4211	44	4399	4342	57
<b>Tiel</b>	1187	1139	48	1169	1114	55
<b>West Maas en Waal</b>	398	364	34	461	410	51
<b>Wijchen</b>	1008	947	61	1027	981	46
<b>Zaltbommel</b>	627	543	84	650	543	107
<b>Totaal</b>	<b>13422</b>	<b>12527</b>	<b>895</b>	<b>14090</b>	<b>13154</b>	<b>936</b>

**Profiel gemiddelde spoedritten**

In tabel 6 is het profiel van de gemiddelde A1- en A2-rit weergegeven. Het profiel van 2018 verschilt niet noemenswaardig van het profiel van 2017.

**Tabel 6: Profiel gemiddelde rit**

<b>Profiel gemiddelde A1-rit</b>						
<b>A1</b>	<b>2014</b>	<b>2015</b>	<b>2016</b>	<b>2017</b>	<b>2018</b>	
meldtijd:	1:22	1:18	1:24	1:28	1:27	
uitruktijd	0:48	0:49	0:50	0:50	0:51	
aanrijtijd:	6:33	7:07	7:27	7:23	7:26	
responstijd:	8:44	9:14	9:42	9:41	9:45	
<b>profiel gemiddelde A2-rit</b>						
<b>A2</b>	<b>2014</b>	<b>2015</b>	<b>2016</b>	<b>2017</b>	<b>2018</b>	
meldtijd:	2:13	2:09	2:13	2:22	2:24	
uitruktijd	0:58	0:54	0:55	0:54	0:55	
aanrijtijd:	9:46	10:32	11:26	10:57	10:57	
responstijd:	12:57	13:35	14:36	14:14	14:16	