



**Regionaal crisisplan**

**Regionaal crisisplan  
Veiligheidsregio Gelderland-Zuid**

Versie: 1.2, 27 januari 2014  
In opdracht van: Het algemeen bestuur van de Veiligheidsregio Gelderland-Zuid

# Regionaal Crisisplan

## Veiligheidsregio Gelderland-Zuid

### Samenvatting

Het regionaal crisisplan beschrijft de inrichting van de regionale multidisciplinaire organisatie tijdens rampen en crises. De taken, verantwoordelijkheden en bevoegdheden van deze organisatie in het kader van rampenbestrijding en crisisbeheersing zijn hierin vastgelegd. De crisisorganisatie heeft een generieke opzet en past zich aan, aan de aard en omvang van het incident. Operationele eenheden worden naar behoefte ingezet. Op basis van het aantal uitvoerende eenheden bouwt zich een sturende (leidinggevende) en een ondersteunende (informatie- en logistieke) structuur op.

# Inhoud

Over dit document	5
Uitgangspunten	7
Hoofdstuk 1 Processen	12
Hoofdstuk 2 Hoofdstructuur	17
Hoofdstuk 3 Op- en afschalen	29
Hoofdstuk 4 Bevolkingszorg	35
Hoofdstuk 5 Brandweertzorg	40
Hoofdstuk 6 Communicatie	45
Hoofdstuk 7 Geneeskundige zorg	50
Hoofdstuk 8 Politiezorg	55
Hoofdstuk 9 Informatiemanagement	60
Hoofdstuk 10 Ondersteuningsmanagement	63
Hoofdstuk 11 Ketenpartners	65
Literatuurlijst	69
Revisie	70
Colofon	71

# Over dit document

## Document-informatie

Dit document:

- is vastgesteld door het Algemeen Bestuur van de Veiligheidsregio Gelderland-Zuid op 7 juli 2011.
- wordt 12 maanden na vaststelling en vervolgens iedere 4 jaar geëvalueerd, en indien noodzakelijk eerder.
- is op 27 januari 2014 in het Directieteam Veiligheid (DTV) besproken en het DTV heeft ingestemd met de wijzigingen genoemd in de paragraaf 'Revisie'.

## Doel

Het regionaal crisisplan Gelderland-Zuid is de beschrijving van de multidisciplinaire en monodisciplinaire crisisorganisatie in de Veiligheidsregio Gelderland-Zuid. Per organisatieonderdeel zijn de taken en bevoegdheden weergegeven. De taken en bevoegdheden van de individuele crisisfunctionarissen zijn uitgewerkt in de functieboeken die behoren bij de verschillende organisatieonderdelen.

## Voor wie

Dit document is bestemd voor crisisfunctionarissen in de regio Gelderland-Zuid en wordt ter beschikking gesteld door middel van toezending van een digitaal exemplaar van het regionaal crisisplan. Tevens zal het document beschikbaar worden gemaakt via het ROC-domein en het LCMS.

## TVB

De taken, verantwoordelijkheden en bevoegdheden bij dit document zijn:

Wie	TVB
Algemeen bestuur VRGZ	Vaststellen van het document
<ul style="list-style-type: none"><li>• Gemeenten Gelderland-Zuid</li><li>• Veiligheidsregio Gelderland-Zuid</li><li>• Politie-eenheid Oost-Nederland</li></ul>	Inzetten crisisorganisatie conform dit document
Veiligheidsbureau VRGZ	Beheren van het document

## Andere documenten

Dit document vervangt de delen 1 en 2 van het regionaal model rampenplan en de achttien gemeentelijke rampenplannen. Het regionaal crisisplan is een plan op hoofdlijnen en verwijst naar monodisciplinaire deelplannen en multidisciplinaire handboeken.

Het regionaal crisisplan (RCP) van de Veiligheidsregio Gelderland-Zuid is gebaseerd op de volgende documenten:

- Wet veiligheidsregio's
- Besluit Veiligheidsregio's
- Besluit personeel veiligheidsregio's
- Referentiekader Regionaal Crisisplan 2009 (RRCP)
- Eenheid in verscheidenheid *Uitwerking Advies Bestuurlijke Werkgroep Bovenregionale Samenwerking*

## Overzicht

Het RCP maakt deel uit van een aantal plannen binnen de Veiligheidsregio Gelderland-Zuid. Hieronder staat een schematische weergave van deze plannen.



# Uitgangspunten

Dit regionaal crisisplan omvat een beschrijving van de organisatie, de taken, de bevoegdheden en de verantwoordelijkheden met betrekking tot de maatregelen en voorzieningen inzake de rampenbestrijding en de crisisbeheersing. Tevens omvat het de afspraken die zijn gemaakt met andere partijen met wie bij mogelijke rampen en crises samengewerkt wordt. Rampenbestrijdingsplannen zijn een verfijning van het regionaal crisisplan en richten zich specifiek op de in het Besluit Veiligheidsregio's bepaalde inrichtingen, bepaalde ramptypen en luchtvaartterreinen.

## Veiligheidsregio Gelderland-Zuid

### **Profiel VRGZ**

In de Veiligheidsregio Gelderland-Zuid (VRGZ) wonen circa 530.000 mensen. In de regio werken 18 gemeenten, politie, brandweer, geneeskundige hulpverlening (GHOR) en ketenpartners samen aan de veiligheid in de regio waarin rampen en crises zo goed mogelijk voorkomen en bestreden worden.

De regio bestaat uit de gemeenten Beuningen, Buren, Culemborg, Druten, Geldermalsen, Groesbeek, Heumen, Lingewaal, Maasdriel, Millingen aan de Rijn, Neder-Betuwe, Neerijnen, Nijmegen, Tiel, Ubbergen, West Maas en Waal, Wijchen, Zaltbommel.

## Wettelijke eisen

### **Wet veiligheidsregio's**

De veiligheidsregio vervult een actieve en coördinerende rol bij de bestrijding van rampen en de beheersing van crises. Deze rol is vastgelegd in de Wet veiligheidsregio's. Iedere regio moet volgens deze wet eenmaal in de vier jaar een regionaal crisisplan vaststellen. Dit crisisplan omvat een beschrijving van de organisatie, de verantwoordelijkheden, de taken en bevoegdheden met betrekking tot de maatregelen en voorzieningen die onder andere brandweer, politie, Geneeskundige Hulpverleningsorganisatie in de Regio (GHOR) en gemeenten treffen ten tijde van een ramp of crisis. Daarnaast zijn in dit crisisplan ook de afspraken vastgelegd die zijn gemaakt met andere bij mogelijke rampen en crises betrokken partijen.

Het bestuur van de veiligheidsregio stelt ten minste eenmaal in de vier jaar een crisisplan vast, waarin in ieder geval de organisatie, de verantwoordelijkheden, de taken en bevoegdheden in het kader van de rampenbestrijding en de crisisbeheersing worden beschreven.

### **Besluit Veiligheidsregio's**

In het Besluit Veiligheidsregio's worden extra eisen gesteld aan de organisatie en de prestaties van de veiligheidsregio's en de brandweerzorg. Deze eisen hebben tot doel om een minimum veiligheidsniveau voor alle burgers vast te stellen. Daarbij zijn eisen gesteld om een minimumniveau van kwaliteit te bereiken en om uniformiteit ten behoeve van een goede uitwisselbaarheid bij het leveren van bijstand te kunnen waarborgen.

Met deze extra eisen wordt toegezien op de multidisciplinaire organisatie die nodig is bij een grootschalige acute ramp of crisis. Deze eisen hebben met name betrekking op de processen: 'melding & alarmering', 'op- en afschalen', 'leiding & coördinatie' en 'informatiemanagement'.

### **Besluit personeel veiligheidsregio's**

Met het Besluit personeel veiligheidsregio's worden eisen en regels gesteld aan met name de kwaliteit van het personeel van brandweer en de GHOR. De eisen richten zich met name op de te volgen opleidingen. Op grond van dit besluit zijn bij ministeriële regeling per functie de kerntaken en competenties vastgelegd. Deze vormen feitelijk de basiseisen waaraan het brandweer-, GHOR- en multidisciplinair personeel moet voldoen. Dit is noodzakelijk om de uniformiteit te bereiken die voorwaarde is voor interregionale bijstand en bovenregionaal optreden.

## Landelijke richtlijn

### **Referentiekader Regionaal Crisisplan 2009**

De Wet veiligheidsregio's stelt eisen aan de crisisorganisatie, zoals die vorm moet krijgen in de veiligheidsregio's. De wet en de eerdere bevindingen van het Landelijk Beraad Crisisbeheersing hebben geleid tot het ontwikkelen van een Referentiekader Regionaal Crisisplan (RRCP) 2009. Het Referentiekader is omarmd door het Veiligheidsberaad - het overleg van de 25 voorzitters van de veiligheidsregio's. Daarmee is het een landelijke richtlijn geworden voor de invulling van de regionale crisisorganisatie.

De kern van dit referentiekader is dat iedere regio haar eigen regionaal crisisplan opstelt op basis van hetzelfde model. Hierdoor wordt het niet alleen mogelijk om binnen de veiligheidsregio met elkaar samen te werken, informatie, kennis en ervaring uit te wisselen en gezamenlijk op te leiden, te trainen en te oefenen, maar ook tussen de veiligheidsregio's onderling.



Het RRCP is grotendeels gebaseerd op het idee van een 'multidisciplinair knoppenmodel'. De essentie van dit knoppenmodel is dat het een operationele relatie legt tussen de aard van het grootschalige of bijzondere incident en de daarop af te stemmen capaciteit. Het is mogelijk om met dit model – in combinatie met de GRIP – de juiste werkprocessen te activeren en de aansturing daarop af te stemmen (door 'op de knoppen te drukken'). Kortom: op basis van wat nodig is, bouwt zich flexibel een crisisorganisatie op. Middelen (resources) en informatie ondersteunen deze crisisorganisatie.

Het RRCP omvat in feite een (her)ordering van processen waardoor benodigde capaciteiten en functionaliteiten zichtbaar worden: de operationele eenheden kunnen naar behoefte worden 'geactiveerd' en op basis van het aantal eenheden bouwt zich een besturende (leidinggevende) structuur en een ondersteunende (informatie- en logistieke) structuur op.

## Regionale uitgangspunten

### Regionale uitgangspunten

In de Veiligheidsregio Gelderland-Zuid is gekozen om het crisisplan te splitsen in een zogenaamd *statisch* en *dynamisch* gedeelte. In het *statische gedeelte* staan alle uitgangspunten beschreven. Denk hierbij aan een beschrijving van de hoofdstructuur (artikel 2.1.1 van de Wvr). Het *dynamische gedeelte* bevat de functieboeken van de multidisciplinaire teams en de deelplannen van de monodisciplinaire secties.

De uitgangspunten van het statische gedeelte op een rijtje:

- De VRGZ hanteert het **RRCP 2009** als basis voor haar eigen regionale crisisplan (RCP).
- **Kernbezettingen** RBT, GBT, ROT en COPI liggen vast.
- **Opkomsttijd** van het RBT wordt gelijkgesteld aan die van het GBT.
- Voor het GBT biedt de VRGZ de mogelijkheid aan om gebruik te maken van de faciliteit **technisch voorzitter**.
- Gemeenten richten samen één regionale **stafsectie bevolkingszorg** in die leiding geeft aan de uitvoering van de gemeentelijke processen.
- Gemeenten, veiligheidsregio en politieregio richten samen één regionale **stafsectie communicatie** in, met een communicatieadviseur in het ROT en de algemeen commandant aansturend in de stafsectie communicatie. Deze regionale stafsectie is verantwoordelijk voor de aansturing en uitvoering van het proces crisiscommunicatie in de regio.
- Aangezien de water- en scheepvaartpartijen hun crisisorganisatie nog niet hebben afgestemd op het regionaal crisisplan, wordt de **stafsectie water- en scheepvaartzorg** nog niet opgenomen in het statische gedeelte van het regionaal crisisplan. De water- en scheepvaartfunctionarissen worden als liaison uitgenodigd deel te nemen aan de regionale crisisorganisatie.

- De **stafsectie ondersteuningsmanagement** wordt wel als functie opgenomen in het regionaal crisisplan, maar hier wordt vooralsnog geen invulling aan gegeven. In dit kader worden zowel het begrip 'resource' als ondersteuning gebruikt.
- De huidige **Gecoördineerde regionale incidentbestrijdingsprocedure (GRIP)** en de daar bij behorende bevoegdheden tot multidisciplinair opschalen zijn aangepast naar aanleiding van het landelijke project bovenregionale samenwerking en conform het rapport Eenheid in verscheidenheid (maart 2013).
- Crisisfunctionarissen voldoen aan de bij de functie behorende opgestelde **kwalificatieprofielen**.
- **Netcentrisch werken** maakt deel uit van het crisisplan. Het heeft tot doel de veiligheidsregio te ondersteunen bij het invullen van de informatievoorziening zoals benoemd in het Besluit Veiligheidsregio's. Daarbij gaat het vooral om het implementeren van een werkwijze. Deze maakt het mogelijk om binnen de hoofdstructuur van de crisisorganisatie bij opschalings situaties snel te komen tot een eenduidig en over de verschillende lagen gedeeld totaalbeeld van de situatie. Dit gedeelde totaalbeeld dient als basis voor de te nemen besluiten en acties.
- De functionarissen **Leider COPI** en **Operationeel Leider** worden ingevuld door personen die voldoen aan de daarbij behorende kwalificatieprofielen en zijn afkomstig uit één van de vier kolommen (brandweezorg, bevolkingszorg, geneeskundige zorg en politiezorg).
- Met de **beschik- en bereikbaarheidsregelingen** van de Veiligheidsregio Gelderland-Zuid en ketenpartners wordt de bemensing van de functies binnen de hoofdstructuur binnen wettelijke termijnen georganiseerd.
- De Informatiemanager COPI en de Informatiemanager ROT voeren de **regie op het totaalbeeld** bij respectievelijk incidenten op GRIP 1- en vanaf GRIP 2- niveau. De Operationeel Leider schetst het beeld bij een GBT, de Informatiemanager ROT – als ondersteuner van de Operationeel Leider – bij het RBT bij respectievelijk incidenten op GRIP 3- en GRIP 4-niveau.
- De taken, bevoegdheden en verantwoordelijkheden van de teams en functionarissen worden vastgelegd in **functieboeken**.
- De individuele kolommen zijn daarbij zelf verantwoordelijk voor het **actueel houden van de eigen statische gegevens**.
- Het ROT en RBT zijn in principe **gehuisvest** op het hoofdbureau van politie, Stieltjesstraat 1, te Nijmegen. De voorzitter van de Veiligheidsregio kan door omstandigheden een andere locatie bepalen.

Het Algemeen Bestuur van de Veiligheidsregio Gelderland-Zuid stelt het **statische deel** van het crisisplan formeel vast, waarmee ook de uitgangspunten voor de invulling van het multidisciplinaire knoppenmodel vastliggen.

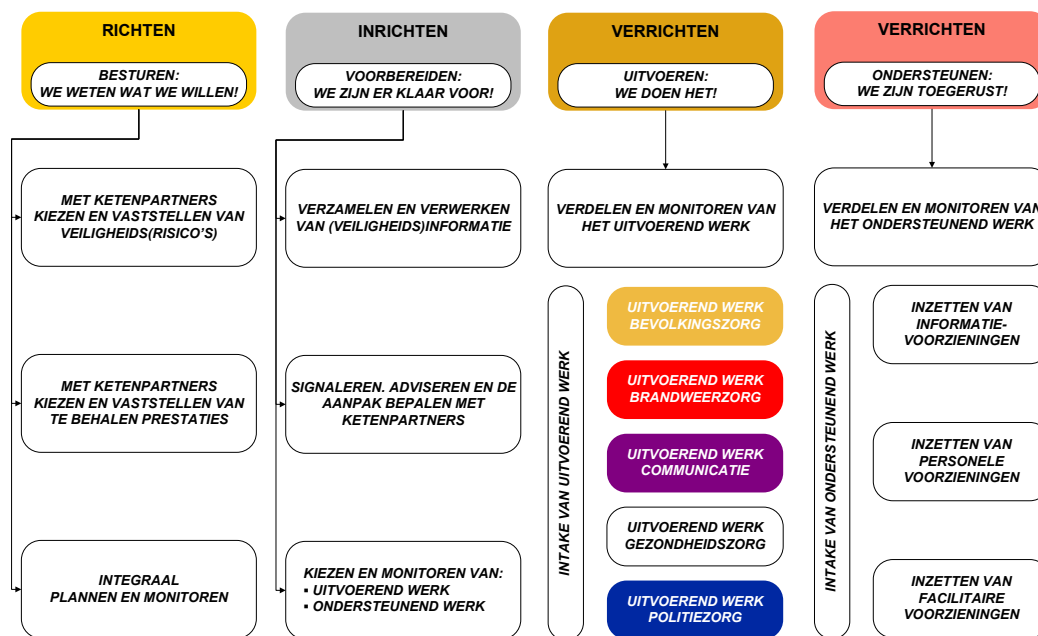
In het **dynamische gedeelte** van het crisisplan, wordt de 'op papier' vastgelegde werkwijze van de rampbestrijdings- en crisisbeheersingsprocessen uitgewerkt. Wanneer blijkt dat een bepaalde handswijze in de praktijk niet werkt, wordt deze aangepast. Deze aanpassingen worden ambtelijk bewaakt door het Directie Team Veiligheid (DTV).

# Hoofdstuk 1

## Processen

### Inleiding

Het behoeft geen betoog dat de Veiligheidsregio Gelderland-Zuid deel uitmaakt van een complex netwerk van partijen die een rol (kunnen) spelen bij rampenbestrijding en crisisbeheersing. Het denken in netwerken sluit voor ons aan op een procesgerichte bedrijfsvoering, waarbij informatie het coördinerend mechanisme is. De introductie van het netcentrisch werken sluit aan bij dit gedachtengoed en wordt door de Veiligheidsregio Gelderland-Zuid als randvoorwaardelijk beschouwd voor het goed functioneren van de regionale crisisorganisatie. De Veiligheidsregio Gelderland-Zuid hanteert de begrippen **Richten** (besturen), **Inrichten** (voorbereiden) en **Verrichten** (uitvoeren en ondersteunen). De beschrijving van de organieke, functionele en personele structuur van de Veiligheidsregio Gelderland-Zuid is gebaseerd op het hieronder weergegeven referentiemodel 'bedrijfsprocessen regionale rampenbestrijding en crisisbeheersing'.



## Richten (besturen)

---

### Het Regionaal of Gemeentelijk Beleidsteam (RBT / GBT)

We onderscheiden drie processen binnen **besturen**. Ten eerste het proces *'met ketenpartners kiezen en vaststellen van veiligheidsrisico's'*. Het tweede proces is het *'met ketenpartners kiezen en vaststellen van te behalen prestaties'*. De meerwaarde van dit proces is dat de Veiligheidsregio Gelderland-Zuid in gezamenlijkheid met partners resultaten boekt. De wijze waarop die afspraken worden vastgelegd kan variëren, bijvoorbeeld in convenanten. Ten derde heeft besturen betrekking op het *'integraal plannen en monitoren'*. Het is immers nodig om te toetsen of de met elkaar gemaakte afspraken tot het gewenste resultaat (= prestatie) leiden.

**Besturen**, beschouwd vanuit het Besluit Veiligheidsregio's, gaat over het zogenaamde randvoorwaardelijke proces 'leiding en coördinatie' op strategisch niveau. Voor wat betreft de zogenaamde 'hoofdstructuur' van de (regionale) crisisorganisatie gaat het hier over het **RBT of het GBT**.

## Inrichten (voorbereiden)

---

### Het Regionaal Operationeel Team (ROT)

Het ROT bepaalt en monitort hoe de binnen 'besturen' bepaalde prestaties behaald kunnen worden. Hiervoor gebruikt het ROT de drie volgende processen. Het proces 'verzamelen en verwerken van veiligheidsinformatie', omvat het sturen op het verwerven, verwerken, veredelen en verstrekken van informatie. Het proces 'signaleren, adviseren en met ketenpartners bepalen van de aanpak' gaat over het maken van afspraken over ieders bijdrage in de aanpak van een bepaald probleem. Daaronder wordt ook begrepen het adviseren van ketenpartners op basis van signalen die de veiligheidsregio in de maatschappij oppikt. Een belangrijk element binnen voorbereiden is: weten wie het beter kan! In het derde proces binnen voorbereiden, 'kiezen en monitoren van uitvoerend en ondersteunend werk', wordt gekozen welke uitvoerende en ondersteunende werkzaamheden de crisisorganisatie gaat uitvoeren en welke personele en facilitaire voorzieningen we daaraan toekennen. Ook de monitoring daarvan maakt hier deel van uit. Voorbereiden beschouwd vanuit het Besluit Veiligheid gaat over het zogenaamde randvoorwaardelijke proces 'leiding en coördinatie' op tactisch niveau. Voor wat betreft de zogenaamde 'hoofdstructuur' van de (regionale) crisisorganisatie gaat het hier over het ROT.

## Verrichten (uitvoeren)

### Het Commando Plaats Incident (COPI)

In **verrichten** gaat het om de primaire processen waarin we uitvoering geven aan hetgeen in 'voorbereiden' is bepaald. De in het bedrijfsprocessenmodel onder **verrichten** weergegeven primaire processen betreffen:

- Bevolkingszorg
  - Intake en inzet uitvoerend werk Publieke Zorg
  - Intake en inzet uitvoerend werk Omgevingszorg
  - Intake en inzet uitvoerend werk Evacueren
- Brandweezorg
  - Intake en inzet uitvoerend werk Bron- en Emissiebestrijding
  - Intake en inzet uitvoerend werk Ontsmetting
  - Intake en inzet uitvoerend werk Redding
- Communicatie
  - Intake en inzet uitvoerend werk Pers- en Publieksvoorlichting
  - Intake en inzet uitvoerend werk Analyse en Advies
- Geneeskundige Zorg<sup>1</sup>
  - Intake en inzet uitvoerend werk Acute Gezondheidszorg
  - Intake en inzet uitvoerend werk Publieke Gezondheidszorg
- Politiezorg
  - Intake en inzet uitvoerend werk Mobiliteit
  - Intake en inzet uitvoerend werk Bewaken en Beveiligen
  - Intake en inzet uitvoerend werk Handhaven Netwerken
  - Intake en inzet uitvoerend werk Orde Handhaving
  - Intake en inzet uitvoerend werk Opsporing
  - Intake en inzet uitvoerend werk Opsporingsexpertise
  - Intake en inzet uitvoerend werk Interventie

De primaire processen en benodigde informatie, personele en facilitaire voorzieningen komen in **verrichten** samen en leiden tot een daadwerkelijke inzet, het **uitvoeren**. Het proces '*intake van uitvoerend werk*' is het selecteren, doorgeleiden en afhandelen van alle op initiatief van de 'klant' tot stand gekomen contacten, die leiden tot het leveren van bepaalde producten/diensten door de veiligheidsregio, passend binnen haar kerntaken.

**Uitvoeren** beschouwd vanuit het Besluit Veiligheidsregio's, gaat over het zogenaamde randvoorwaardelijke proces 'leiding en coördinatie' op operationeel niveau. Voor wat betreft de zogenaamde 'hoofdstructuur' van de (regionale) crisisorganisatie gaat het over het **COPI**. Hoewel niet omschreven in het Besluit betreft het hier ook de uitvoerende teams van de overige diensten. Het element melding uit het zogenaamde randvoorwaardelijke proces 'melding en alarmering' is onderdeel van het proces **uitvoeren** en raakt voor wat betreft de 'hoofdstructuur' onder andere aan de **meldkamer**.

<sup>1</sup> De processen binnen de Geneeskundige zorg zijn aangepast ten opzichte van het RRCP 2009 op basis van de Wet Publieke Gezondheidszorg.

## Verrichten (ondersteunen)

### **Informatie- en Ondersteuningsmanagement**

Het proces *'intake van ondersteunend werk'* betreft het afspreken en monitoren van serviceniveaus, het aannemen van ondersteuningsverzoeken en afhandelen daarvan. Dit proces maakt het mogelijk om, waar nodig over de ondersteunende processen van de organisatie(s) heen, afspraken tot stand te brengen betreffende het serviceniveau bij het leveren van personele, facilitaire en informatievoorzieningen en om deze serviceniveaus te bewaken. Tevens maakt dit proces het mogelijk om ondersteuningsverzoeken aan te nemen en om na afloop de afhandeling van de onderlinge verplichtingen tot stand te (doen) brengen.

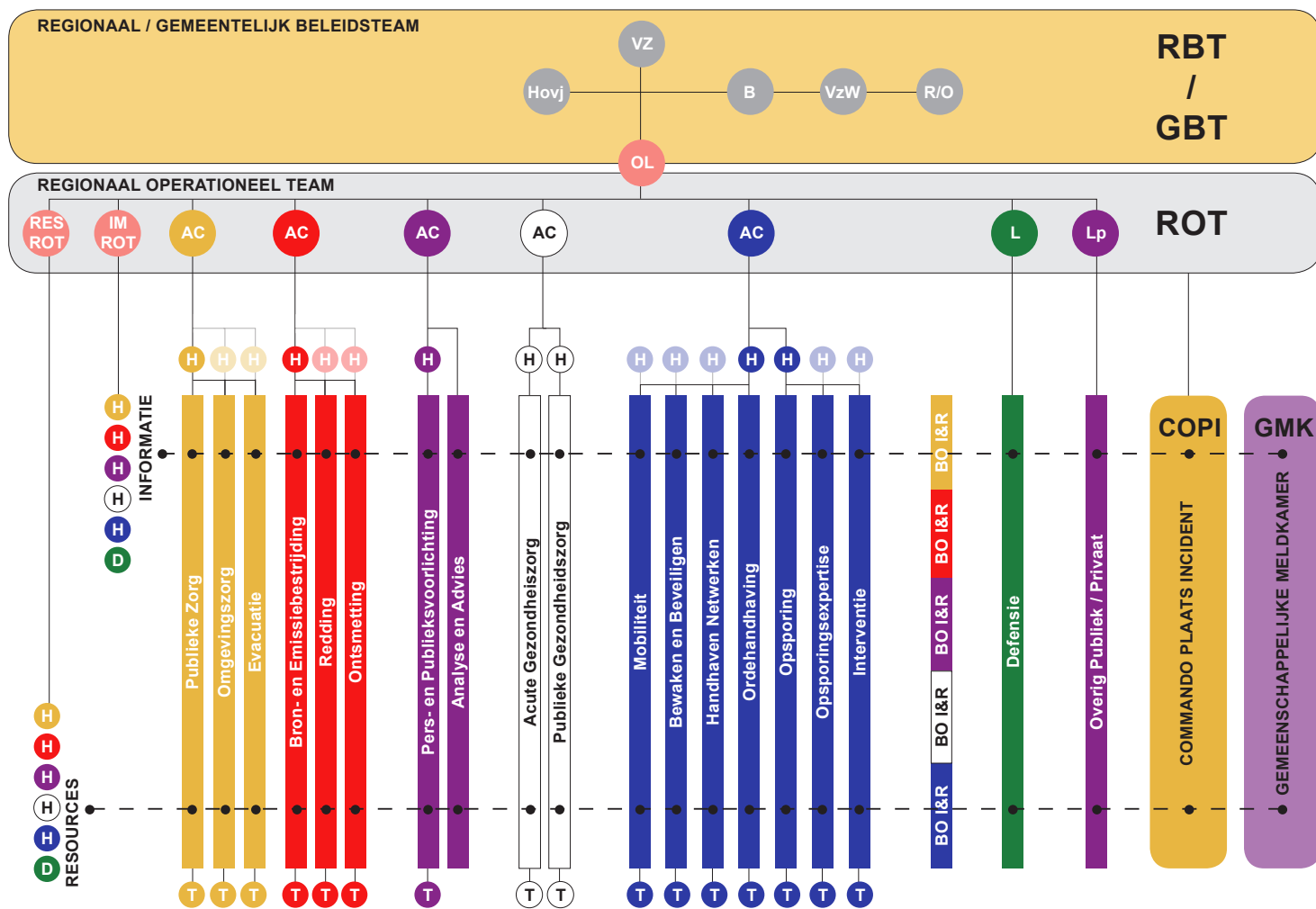
Het proces *'inzetten van personele voorzieningen'* zorgt dat de vakvolwassen en competente medewerkers op het juiste tijdstip inzetbaar en beschikbaar zijn, zodat alle processen voorzien zijn van medewerkers om het proces uit te voeren. Daaronder vallen o.a.: inzetplanning (rooster), personeelszorg, opleiden en oefenen.

Het proces *'inzetten van facilitaire voorzieningen'* zorgt voor de tijdige beschikbaarheid van huisvesting, middelen en ICT voor alle processen. Het element alarmering uit het zogenaamde randvoorwaardelijke proces *'melding en alarmering'* uit het Besluit Veiligheidsregio's verwijst naar dit proces binnen **ondersteunen**; het inzetten van personele en facilitaire voorzieningen. De definitie van het randvoorwaardelijke proces *'op- en afschaling'* uit het Besluit Veiligheidsregio's verwijst expliciet naar de processen *'ontwikkelen en inzetten van personele en facilitaire voorzieningen'*, anders genoemd *'ondersteunings- of resource management'*.

Het proces *'inzetten van informatievoorzieningen'* zorgt voor de tijdige beschikbaarheid van informatie aan alle processen. Het gaat hier om het randvoorwaardelijke proces *'informatiemanagement'*. Het proces *'informatiemanagement'* binnen **ondersteunen** is in het Besluit Veiligheidsregio's niet gekoppeld aan een organieke entiteit binnen de hoofdstructuur. Wel in functionele zin voor wat betreft de informatiemanager ROT (zie **voorbereiden**) en de informatiemanager COPI.

## Matrixorganisatie

De sturende, uitvoerende en ondersteunende processen vormen samen een matrixorganisatie die is weergegeven op de volgende bladzijde. Daar waar de processen elkaar kruisen, ontstaan coördinatiepunten waar uitvoering en ondersteuning op elkaar afgestemd moeten worden. De essentie van het weergegeven knoppenmodel is dat deze een operationele relatie legt tussen de aard van het incident en de daarop af te stemmen capaciteit. Het is mogelijk om met dit model de juiste werkprocessen te activeren en de aansturing daarop af te stemmen. Kortom: op basis van wat nodig is, bouwt zich flexibel een organisatie op, die wordt ondersteund door de beschikbaarheid van informatie- en ondersteuningsmanagement. In feite houdt dit een herordening in van processen, waardoor benodigde capaciteiten en functionaliteiten zichtbaar worden.



- |                   |  |               |   |
|-------------------|--|---------------|---|
| <b>AC</b>         | Algemeen Commandant                                | <b>L</b>      | Liaison Defensie ROT                            |
| <b>B</b>          | Burgemeesters direct betrokken gemeenten           | <b>Lp</b>     | Liaison Publiek Privaat                         |
| <b>BO I&amp;R</b> | BackOffice Informatie en Resources / Ondersteuning | <b>OL</b>     | Operationeel Leider                             |
| <b>COPI</b>       | Commando Plaats Incident                           | <b>R/O</b>    | Rijksheren/Overige adviseurs                    |
| <b>D</b>          | Officier Veiligheidsregio Defensie                 | <b>RESROT</b> | Resource / ondersteuningsmanager ROT            |
| <b>GBT</b>        | Gemeentelijk Beleidsteam                           | <b>RBT</b>    | Regionaal Beleidsteam                           |
| <b>GMK</b>        | Gemeenschappelijke Meldkamer                       | <b>T</b>      | Teamleider                                      |
| <b>H</b>          | Hoofd  | <b>VZ</b>     | Voorzitter (Regionaal/Gemeentelijk) Beleidsteam |
| <b>Hovj</b>       | Hoofd Officier van Justitie                        | <b>VzW</b>    | Voorzitter Waterschap                           |
| <b>IMROT</b>      | Informatiemanager ROT                              |               |   |



# Hoofdstuk 2

## Hoofdstructuur

### Inleiding

In dit hoofdstuk wordt de hoofdstructuur van de crisisorganisatie beschreven. Deze beschrijving is als volgt opgebouwd:

- een schematische weergave van de hoofdstructuur;
- een korte beschrijving van de taak van elk onderdeel in deze hoofdstructuur;
- de functienamen van de kernbezetting en facultatieve bezetting van elk onderdeel van de hoofdstructuur, gebaseerd op het RRCP 2009;
- de relatie van deze organieke en functionele entiteiten met de GRIP.

Zoals al eerder toegelicht, is het regionaal crisisplan in twee delen gesplitst. Dit deel, het statische deel, bevat uitsluitend de organieke, functionele en personele structuur op basis van de regelgeving en bestaande inzichten. In dit hoofdstuk wordt de besturingsstructuur, zoals beschreven in het vorige hoofdstuk, uitgewerkt in de meest opgeschaalde situatie. De feitelijk benodigde structuur wordt gerealiseerd door het knoppenmodel te gebruiken.

Voor wat betreft de elementen 'werkzaamheden en vaardigheden' wordt verwezen naar de functieboeken en de daarbij behorende kwalificatiedossiers, waarin de werkzaamheden (kerntaken), vaardigheden en competenties worden beschreven van de kernfuncties binnen de hoofdstructuur. Deze dossiers zijn gebaseerd op:

- het Besluit personeel veiligheidsregio's en de daaronder hangende ministeriële regeling (voor de brandweer, de GHOR en een aantal multifunctionarissen);
- de resultaten van het project GROOT (voor de gemeenten) en
- het Referentiekader Conflict- en Crisisbeheersing 2002 (voor de politie).

### Regionale structuur

In het multidisciplinair knoppenmodel (vorige bladzijde) zijn de onderdelen te herkennen waartussen de sturende processen zich afspelen: RBT, GBT, ROT en COPI. De **uitvoerende** processen per kolom zijn weergegeven, zoals Opsporing, Ontsmetting of Omgevingszorg. De **ondersteunende** processen worden gevormd door resource/ondersteuningsmanagement en informatiemanagement.

## Onderdelen crisisorganisatie

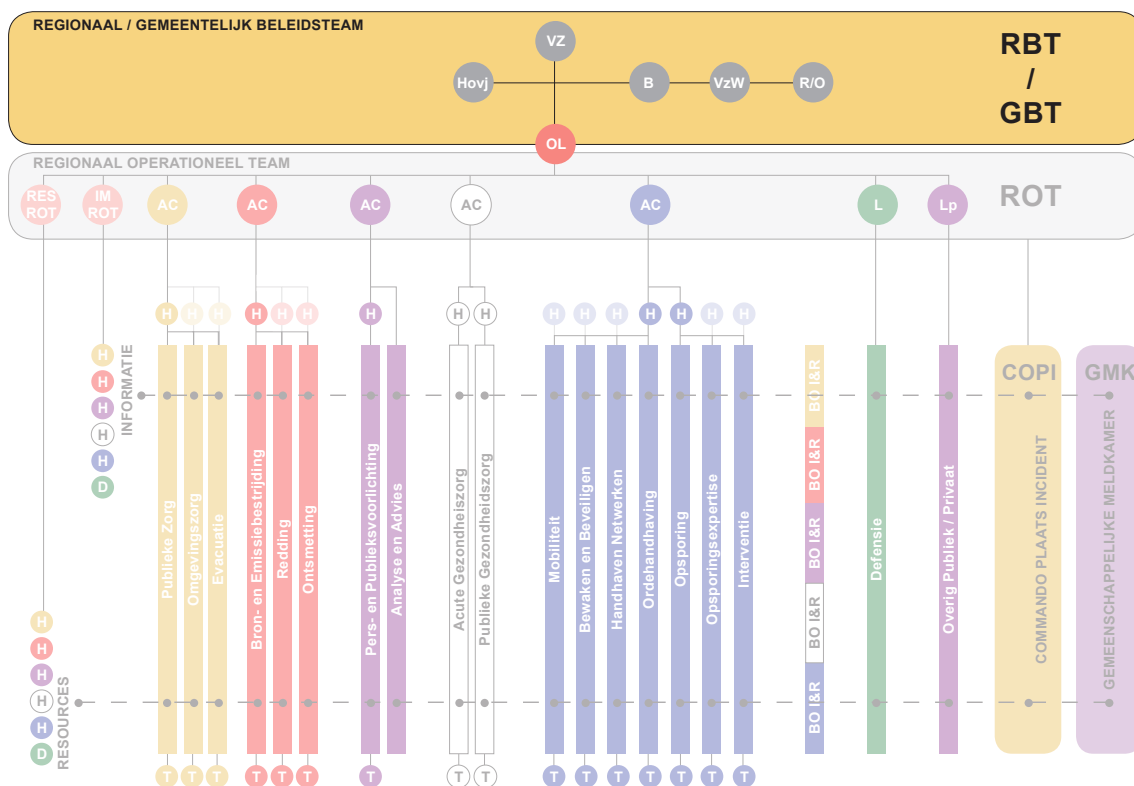
Voor het aansturen van de crisisorganisatie bestaan de volgende organisaties of crisisteams:

- Regionaal beleidsteam (RBT) / Gemeentelijk beleidsteam (GBT)
- Regionaal operationeel team (ROT)
- Commando plaats incident (COPI)
- Gemeenschappelijke Meldkamer (GMK)

## RBT/GBT

Het regionaal en gemeentelijk beleidsteam zijn bestuurlijke entiteiten. Opschaling naar een regionaal beleidsteam vindt plaats bij een bovenlokale ramp of crisis. Het regionaal beleidsteam staat onder leiding van de voorzitter van de veiligheidsregio. Opschaling naar een gemeentelijk beleidsteam vindt plaats bij een lokale ramp of crisis. Het gemeentelijk beleidsteam staat onder leiding van de burgemeester van de incidentgemeente.

De plaats van het RBT/GBT in het multidisciplinair knoppenmodel Veiligheidsregio Gelderland-Zuid:



## Taak RBT/GBT

Binnen het beleidsteam vindt het (integraal) plannen, monitoren en waar nodig bijstellen van beleid en tolerantiegrenzen en de te behalen bestuurlijke en operationele prestaties plaats, op basis van het totaalbeeld. De voorzitter van het beleidsteam adviseert of besluit richtinggevend, maakt afspraken met partners en geeft de nodige beleidsuitgangspunten aan de operationeel leider.

## Het RBT

Bezetting en beschikbaarheid van het regionaal beleidsteam:

<b>Kernbezetting RBT</b>	<b>Beschikbaar<sup>2</sup></b>
Voorzitter Regionaal Beleidsteam	60 minuten
Burgemeesters direct betrokken gemeenten	60 minuten
Hoofdofficier van Justitie	60 minuten
Voorzitter / Dijkgraaf Waterschap Rivierenland	60 minuten
Operationeel Leider	45 minuten
<b>Standaard adviseurs RBT op basis van alarmering</b>	
Adviseur bevolkingszorg (coördinerend gemeentesecretaris)	60 minuten
Adviseur brandweezorg (Regionaal Commandant van Dienst brandweer)	60 minuten
Adviseur geneeskundige zorg (Directeur Publieke Gezondheidszorg of diens vervanger)	60 minuten
Adviseur politiezorg (korpchef politie)	60 minuten
Communicatieadviseur beleidsteam	60 minuten
<b>Standaard ondersteuners RBT op basis van alarmering</b>	
Secretaris RBT	60 minuten
Verslaglegger RBT	60 minuten
<b>Facultatieve bezetting RBT</b>	
Overige functionarissen of rijksheren, uitgenodigd op verzoek van de voorzitter RBT	

Na de eerste beleidsteamvergadering wordt bepaald in hoeverre de opgeroepen adviseurs noodzakelijk zijn. Het RBT komt pas bijeen wanneer de eerste ROT-vergadering heeft plaatsgevonden. De voorzitter van het ROT informeert de voorzitter van het RBT.

De burgemeester van een betrokken gemeente kan zich in bijzondere omstandigheden in het RBT laten vertegenwoordigen door de locoburgemeester met mandaat. In beginsel neemt de burgemeester van de betrokken gemeente zelf zitting in het RBT. Indien fysieke deelname aan het RBT niet mogelijk is, vergaderen de burgemeesters van de betrokken gemeenten op afstand mee.

<sup>2</sup> Functionarissen dienen binnen de gestelde tijd te starten met hun werkzaamheden; de eerste vergadering start 60 minuten na alarmering

## Functienamen/ leden

### Het GBT

Bezetting en beschikbaarheid van het gemeentelijk beleidsteam:

<b>Kernbezetting GBT</b>	<b>Beschikbaar<sup>3</sup></b>
Voorzitter Gemeentelijk Beleidsteam	60 minuten
(Hoofd) Officier van Justitie	60 minuten
Voorzitter / Dijkgraaf Waterschap Rivierenland	60 minuten
Operationeel Leider	45 minuten
<b>Standaard adviseurs GBT op basis van alarmering</b>	
Adviseur bevolkingszorg (gemeentesecretaris)	60 minuten
Adviseur brandweezorg (Regionaal Commandant van Dienst brandweer)	60 minuten
Adviseur geneeskundige zorg (Directeur Publieke Gezondheidszorg of diens vervanger )	60 minuten
Adviseur politiezorg (beleidspijket politie)	60 minuten
Communicatieadviseur beleidsteam	60 minuten
<b>Standaard ondersteuners GBT op basis van alarmering</b>	
Secretaris GBT	60 minuten
Verslaglegger GBT	60 minuten
<b>Facultatieve bezetting GBT</b>	
Overige functionarissen of rijksheren, uitgenodigd op verzoek van de voorzitter GBT	

Na de eerste beleidsteamvergadering wordt bepaald in hoeverre de opgeroepen adviseurs noodzakelijk zijn. Het GBT komt pas bijeen wanneer de eerste ROT-vergadering heeft plaatsgevonden. De voorzitter van het ROT informeert de voorzitter van het GBT.

## Relatie met GRIP

Het RBT is de organieke verschijningsvorm bij opschaling naar GRIP 4, naast het ROT en (eventueel) het COPI.

Het GBT is de organieke verschijningsvorm bij opschaling naar GRIP 3, naast het ROT en (eventueel) het COPI.

Bij opschaling naar een RBT is niet langer sprake van een GBT.

Bij opschaling naar GRIP 5 ligt de coördinatie van de bestuurlijke en operationele afhandeling bij de bronregio.

Bij opschaling naar GRIP Rijk is het situatieafhankelijk of er sprake is van een RBT.

<sup>3</sup> Functionarissen dienen binnen de gestelde tijd te starten met hun werkzaamheden; de eerste vergadering start 60 minuten na alarmering

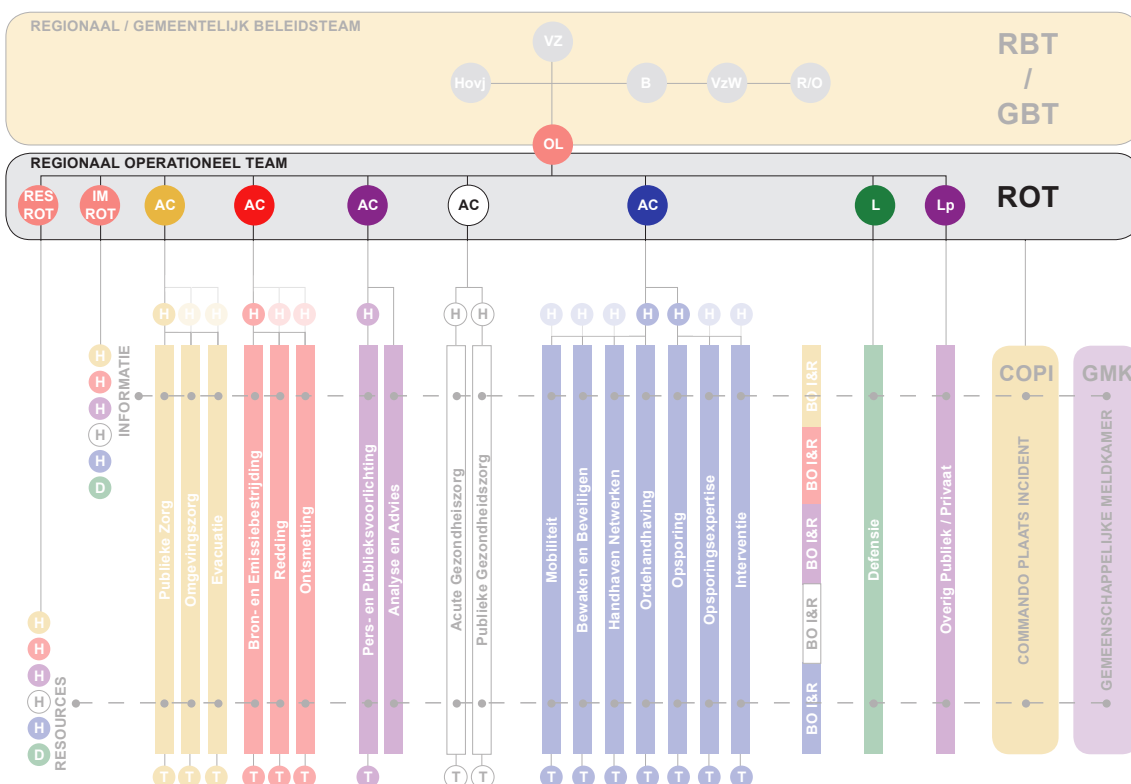
## ROT

Het ROT is een operationele entiteit die zich richt op het tactische niveau. Opschaling naar een ROT vindt plaats wanneer er sprake is van een bron- en een effectgebied. Binnen het ROT worden in organieke zin twee ondersteunende secties onderscheiden: de sectie informatie-management en de sectie ondersteuningsmanagement.

Daarnaast is sprake van zogenaamde stafsecties: brandweezorg, geneeskundige zorg, politiezorg, bevolkingszorg, communicatie en van andere bij de rampenbestrijding of crisisbeheersing betrokken sectoren. Het ROT is belast met het effectgebied.

Het Besluit veiligheidsregio's geeft aan dat wanneer er meerdere CoPI's actief zijn, er een CoPI met een coördinerende taak aangewezen moet worden. Binnen de Veiligheidsregio Gelderland-Zuid wordt in een dergelijk geval de coördinatie bij het Regionaal Operationeel Team neergelegd.

De plaats van het ROT in het multidisciplinair knoppenmodel Veiligheidsregio Gelderland-Zuid:



## Taak ROT

Het Regionaal Operationeel Team is verantwoordelijk en bevoegd voor:

- het met ketenpartners verzamelen en verwerken van veiligheidsinformatie: het sturen op het verwerven, verwerken, veredelen en verstrekken van informatie;
- het signaleren, adviseren en met ketenpartners bepalen van de(integrale) aanpak: het maken van afspraken over ieders bijdrage in het behalen van bepaalde operationele prestaties binnen een bepaalde omgeving, binnen een bepaalde tijd en continueren daarvan over een bepaalde periode. Daaronder wordt ook begrepen het, op basis van gesignaleerde problemen, adviseren van ketenpartners;
- het kiezen en monitoren van het uitvoerend en ondersteunend werk: bepalen welke uitvoerende en ondersteunende werkzaamheden dienen te worden verricht en welke personele en facilitaire voorzieningen daaraan worden toegekend. Ook de monitoring daarvan maakt hier deel van uit.

## Functionamen/ leden

### Het ROT

Bezetting en beschikbaarheid van het regionaal operationeel team:

<b>Kernbezetting ROT</b>	<b>Beschikbaar <sup>4</sup></b>
Operationeel Leider	45 minuten
Algemeen commandant bevolkingszorg	45 minuten
Algemeen commandant brandweertzorg	45 minuten
Algemeen commandant geneeskundige zorg	45 minuten
Algemeen commandant politiezorg	45 minuten
Communicatieadviseur ROT (plaatsvervangend algemeen commandant communicatie)	45 minuten
Informatiemanager ROT	30 minuten
Resource manager ROT	30 minuten
<b>Standaardondersteuners ROT op basis van alarmering</b>	
Secretaris ROT	45 minuten
Plotter	45 minuten
<b>Facultatieve bezetting ROT</b>	
Liaisons andere overheden en externe partners	

<sup>4</sup> Functionarissen dienen binnen de gestelde tijd te starten met hun werkzaamheden; de eerste vergadering start 45 minuten na alarmering

## Relatie met GRIP

Het ROT is de organieke verschijningsvorm bij opschaling naar GRIP 2 en hoger, naast een (eventueel) COPI.

Bij opschaling naar GRIP 3 is er sprake van een GBT naast het ROT en (eventueel) het COPI.

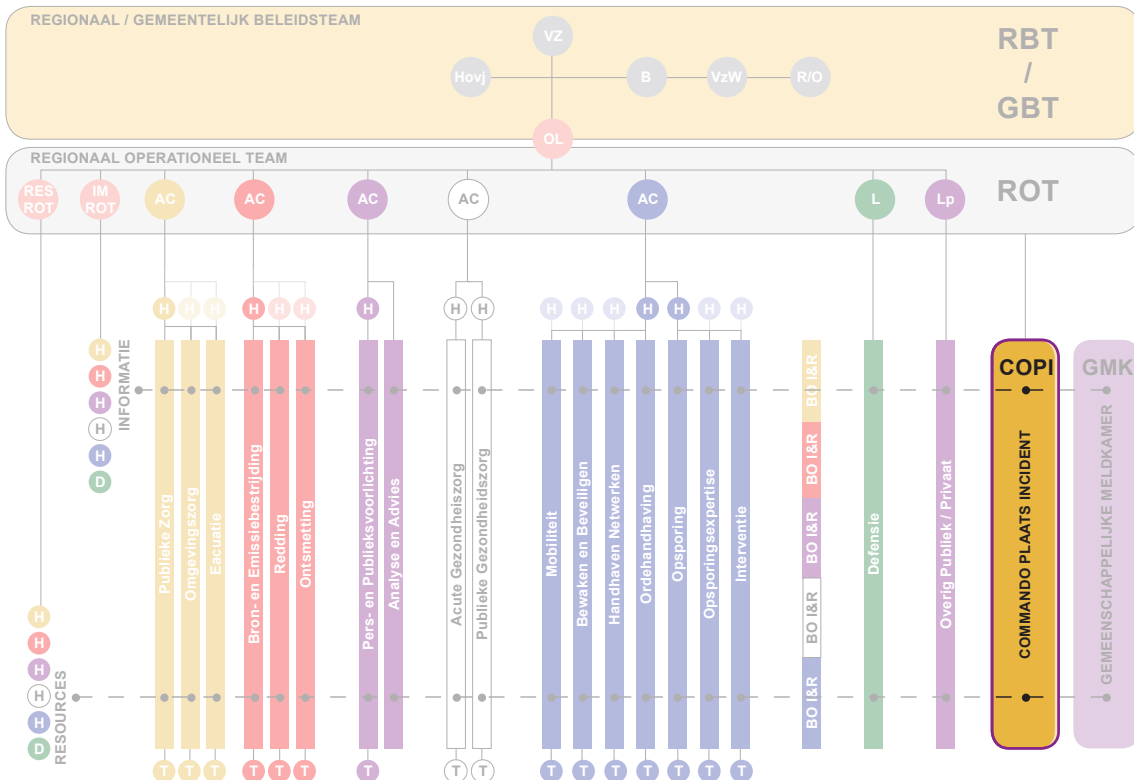
Bij opschaling naar GRIP 4 is er sprake van een RBT naast het ROT en (eventueel) het COPI.

Bij opschaling naar GRIP 5 is er sprake van een Coördinerend Operationeel Leider van het coördinerend ROT (uit de bronregio) en RBT naast het ROT en (eventueel) het COPI. Daarnaast kan er sprake zijn van een Interregionaal Beleidsteam.

## COPI

Een commando plaats incident is belast met de operationele leiding ter plaatse (dit kunnen, naast het brongebied, ook andere plaatsen zijn in het effectgebied), de afstemming met andere betrokken partijen en het adviseren van het regionaal operationeel team, bij opschaling daartoe. De kernactiviteiten van het COPI hebben betrekking op het tactisch en operationeel sturen van de incidentbestrijding op de plek van het incident.

De plaats van het COPI in het multidisciplinair knoppenmodel Veiligheidsregio Gelderland-Zuid:





## Taak COPI

Op **tactisch niveau** gaat het over de volgende kernactiviteiten:

- met ketenpartners verzamelen en verwerken van veiligheidsinformatie: het sturen op het verwerven, verwerken, veredelen en verstrekken van informatie op het terrein van incidentbestrijding;
- signaleren, adviseren en met ketenpartners bepalen van de aanpak: het maken van afspraken over ieders bijdrage in het behalen van bepaalde operationele prestaties op de plaats van het incident, binnen een bepaalde tijd en continueren daarvan over een bepaalde periode. Daaronder wordt ook begrepen het adviseren van ketenpartners;
- met ketenpartners kiezen en monitoren van het uitvoerend en ondersteunend werk: bepalen welke uitvoerende en ondersteunende werkzaamheden dienen te worden verricht op de plaats van het incident. Ook de monitoring daarvan maakt hier deel van uit.

Op **operationeel niveau** gaat het over de volgende kernactiviteiten:

- Het selecteren, doorgeleiden en afhandelen van verzoeken voor uitvoerend en ondersteunend werk.
- Verdelen en monitoren van het uitvoerend werk:
  - Brandweezorg op de plaats van het incident
  - Geneeskundige zorg op de plaats van het incident
  - Politiezorg op de plaats van het incident
  - Bevolkingszorg op de plaats van het incident
  - Communicatie op de plaats van het incident.
- Uitvoerend werk overige sectoren op de plaats van het incident
- Verdelen en monitoren van ondersteunend werk:
  - Ondersteuningsmanagement
    - Personele voorzieningen (sturen) incidentbestrijding ter plaatse
    - Facilitaire voorzieningen (sturen) incidentbestrijding ter plaatse
  - Informatiemanagement
    - Informatievoorzieningen (sturen) incidentbestrijding ter plaatse

De werkzaamheden en vaardigheden van de functionarissen in het COPI worden nader beschreven in de kwalificatiedossiers.

## Functienamen/ leden

### Het COPI

Bezetting en beschikbaarheid van het commando plaats incident:

<b>Kernbezetting COPI</b>	<b>Beschikbaar <sup>5</sup></b>
Leider COPI	30 minuten
Officier van Dienst Brandweer	15 minuten
Officier van Dienst Geneeskundig	15 minuten
Officier van Dienst Politie en/of Koninklijke Marechaussee	15 minuten
Officier van Dienst Bevolkingszorg	
Informatiemanager COPI	30 minuten
Resource manager COPI	30 minuten
Communicatieadviseur COPI	30 minuten
<b>Standaard ondersteuners COPI op basis van alarmering</b>	
Secretaris-Plotter COPI	30 minuten
<b>Facultatieve bezetting COPI</b>	
Officieren van Dienst / Liaisons andere overheden en externe partners	

## Relatie met GRIP

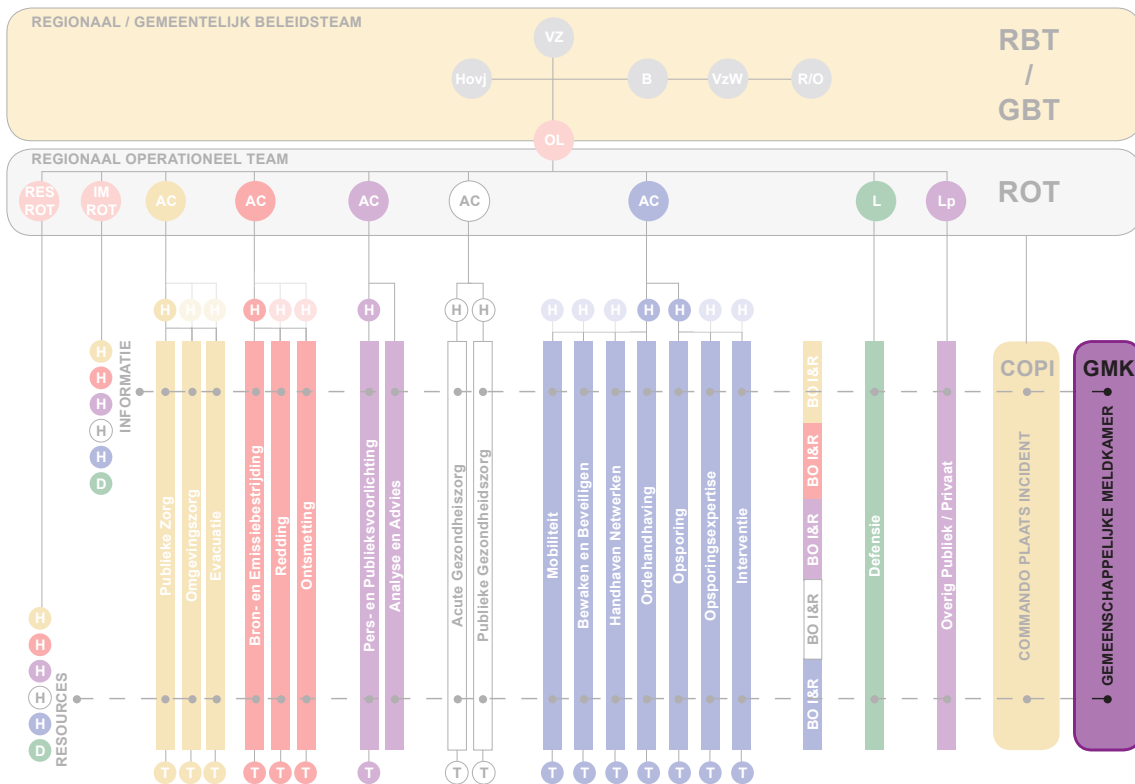
Het COPI is de organieke verschijningsvorm bij opschaling naar GRIP 1. Bij GRIP 2 is naast het COPI sprake van opschaling naar een ROT. Bij GRIP 3 is naast het COPI sprake van opschaling naar een ROT en GBT. Bij GRIP 4 is naast het COPI sprake van opschaling naar een ROT en RBT. Bij opschaling in GRIP 2, 3 of 4, 5 of Rijk hoeft niet altijd sprake te zijn van een COPI.

<sup>5</sup> Functionarissen dienen binnen de gestelde tijd te starten met hun werkzaamheden; de eerste vergadering start 30 minuten na alarmering

## Meldkamer

De meldkamer is onderdeel van de hoofdstructuur met als taak 'grootschalige alarmering' en coördinatie bij calamiteiten. Dit proces heeft feitelijk betrekking op de melding (intake) en alarmering (inzet) van capaciteit voor rampenbestrijding en crisisbeheersing. Op- en afschaling zijn het resultaat van dit proces. De Veiligheidsregio Gelderland-Zuid beschouwt de Calamiteitencoördinator (CaCo) Meldkamer dan ook als de voorloper (tot aan GRIP 1) van de secties Informatie-management en Ondersteuningsmanagement binnen het COPI (GRIP1) en ROT (GRIP 2 en hoger); faciliterend aan de bestrijding van het incident ter plaatse en coördinerend ten aanzien van het uitvoerend werk in het effectgebied.

De plaats van de meldkamer in het multidisciplinair knoppenmodel Veiligheidsregio Gelderland-Zuid:



## Taak Meldkamer

- Het alarmeren van de benodigde onderdelen van de crisisorganisatie indien is voldaan aan de criteria voor grootschalige alarmering.
- Op grond van de beschikbare gegevens een zo volledig mogelijke beschrijving van het incident geven aan de onderdelen van de crisisorganisatie en aan andere functionarissen en eenheden.

**Functienamen/  
leden**

**De Gemeenschappelijke Meldkamer**

Bezetting en beschikbaarheid van de gemeenschappelijke meldkamer:

<b>Kernbezetting Meldkamer</b>	<b>Beschikbaar<sup>6</sup></b>
Calamiteitencoördinator	Direct
Centralist brandweer	Direct
Centralist ambulancezorg	Direct
Centralist politie	Direct
ICT-beheer meldkamer	30 minuten

**Relatie met GRIP**

De meldkamer is actief op alle GRIP-niveaus en heeft een 24/7-bezetting.

<sup>6</sup> Functionarissen dienen binnen de gestelde tijd te starten met hun werkzaamheden.

# Hoofdstuk 3

## Op- en afschalen

### Inleiding

In dit hoofdstuk wordt uitgelegd hoe de crisisorganisatie op- en afschaalt in combinatie met het multidisciplinaire knoppenmodel. Het multidisciplinaire knoppenmodel ontstaat door de activering van de organisatie met de opschalingsmethodiek van de Gecoördineerde Regionale IncidentbestrijdingsProcedure (GRIP, zie ook hoofdstuk 2 voor de relatie met de hoofdstructuur). Afhankelijk van de behoefte aan multidisciplinaire sturing op een incident, kan worden opgeschaald naar vier verschillende regionale sturingsniveaus. Daarnaast bestaat er een bovenregionaal en een landelijk opschalingsniveau. Binnen deze sturingsniveaus worden de monodisciplinaire leiding- en coördinatiestructuren van de vier kolommen aan elkaar gekoppeld en daar waar nodig aangevuld met adviseurs van andere ketenpartners.

### GRIP-niveaus

Het uitgangspunt van GRIP is dat ieder niveau aanvullend is op het voorgaande niveau. Dit betekent dat er bij ieder hoger GRIP-niveau een crisisteam wordt toegevoegd in aanvulling op de organisatie in het voorgaande niveau (met uitzondering van het COPI). Een overzicht hiervan is gegeven op de volgende bladzijde.

Overzicht van het GRIP niveau en de bijbehorende beschrijving:

GRIP	Beschrijving
	<ul style="list-style-type: none"> <li>• Het incident blijft binnen de gemeentegrens</li> <li>• De uitstralingseffecten zijn beperkt</li> <li>• De operationele diensten werken op een routinematige wijze samen volgens eigen procedures</li> <li>• De afstemming tussen de operationele diensten vindt plaats in het motorkapoverleg</li> </ul>
GRIP 1	<ul style="list-style-type: none"> <li>• Het incident blijft binnen de gemeentegrens</li> <li>• Het incident vraagt om een multidisciplinaire gecoördineerde aanpak</li> <li>• Een COPI wordt ingezet</li> <li>• Het COPI bestaat uit de Officieren van Dienst (OvD) van de diverse disciplines voor de intake en inzet van uitvoerend werk op de plaats van het incident</li> <li>• De leider COPI is verantwoordelijk voor het inrichten van het uitvoerend en ondersteunend werk op de plaats van het incident</li> <li>• De leider COPI draagt zorg voor de bestuurlijke informatievoorziening</li> </ul>
GRIP 2	<ul style="list-style-type: none"> <li>• Het incident heeft effectgebied</li> <li>• Het COPI kan actief zijn</li> <li>• Het ROT wordt opgestart</li> <li>• De Operationeel Leider (OL) van het ROT geeft leiding aan het inrichten van uitvoerend en ondersteunend werk binnen de afzonderlijke actiecentra</li> <li>• De OL is de linking pin tussen het operationele en bestuurlijke netwerk</li> <li>• De OL draagt zorg voor de bestuurlijke informatievoorziening</li> </ul>
GRIP 3	<ul style="list-style-type: none"> <li>• Er is sprake van een ramp of crisis</li> <li>• Het incident blijft beperkt binnen de gemeentegrens</li> <li>• Er is behoefte aan bestuurlijke leiding</li> <li>• De burgemeester treedt op als opperbevelhebber; degenen die aan de bestrijding van een ramp of crisis deelnemen, staan onder zijn bevel</li> <li>• De burgemeester laat zich adviseren door het Gemeentelijk Beleidsteam (GBT)</li> <li>• Binnen het GBT worden onder eenhoofdige leiding de te behalen bestuurlijke prestaties gepland en gemonitord en daar waar nodig bijgestuurd</li> </ul>

GRIP 4	<ul style="list-style-type: none"> <li>• Het incident overschrijdt door zijn omvang of impact de gemeentegrens</li> <li>• Er is behoefte aan gecoördineerde bestuurlijke leiding</li> <li>• De voorzitter van de veiligheidsregio treedt op als opperbevelhebber; degenen die aan de bestrijding van een ramp of crisis deelnemen, staan onder zijn bevel</li> <li>• De voorzitter van de veiligheidsregio laat zich adviseren door het Regionaal Beleidsteam (RBT)</li> <li>• Binnen het RBT worden onder eenhoofdige leiding de te behalen bestuurlijke prestaties gepland en gemonitord en daar waar nodig bijgestuurd</li> </ul>
GRIP 5	<ul style="list-style-type: none"> <li>• Het incident overschrijdt door zijn omvang de regiogrens.</li> <li>• Er is behoefte aan interregionale bestuurlijke en operationele leiding.</li> <li>• In alle betrokken regio's zijn ROT's en RBT's.</li> <li>• De coördinatie van de bestuurlijke en operationele afhandeling ligt bij de bronregio. Deze wijst een coördinerend operationeel leider aan op wiens initiatief de operationeel leiders van de betrokken regio's onderling contact houden.</li> <li>• De voorzitter van de bronregio neemt het opperbevel en de bevoegdheden van de overige betrokken voorzitters niet over. De voorzitters van de effectregio's nemen het besluit van de bronregio over.</li> <li>• De voorzitters van de betrokken veiligheidsregio's kunnen op aangeven van de coördinerend operationeel leider een interregionaal beleidsteam bijeen roepen, waarin gezamenlijk wordt afgestemd over de te volgen strategie betreffende het incident.</li> </ul>
GRIP Rijk	<ul style="list-style-type: none"> <li>• Het incident overschrijdt door zijn omvang of impact de regiogrenzen. Het betreft situaties waarbij de nationale veiligheid in het geding is of kan zijn.</li> <li>• Op rijksniveau is de ministeriële commissie crisisbeheersing belast met de coördinatie van de intersectorale crisisbeheersing en besluitvorming over de samenhangende aanpak daarvan. Deze commissie wordt ondersteund door de interdepartementale commissie crisisbeheersing onder voorzitterschap van de Nationaal Coördinator Terrorismebestrijding en Veiligheid (NCTV).</li> </ul>

### Opschalen

Zodra zich een crisis of ramp voordoet of dreigt voor te doen, wordt de crisisorganisatie opgeschaald. Opschalen kan worden gedefinieerd als: het proces van veranderen van het functioneren van bestuur, de parate en gemeentelijke diensten vanuit de dagelijkse situatie naar één organisatievorm, waarmee een groot incident multidisciplinair wordt bestreden. Door opschaling wordt met andere woorden de schaal van de crisisorganisatie aangepast aan de schaal van de ramp of crisis.

## Bevoegd tot opschalen

Het besluit tot al dan niet multidisciplinair opschalen kan te allen tijde genomen worden door de burgemeester. Leider COPI (GRIP 1) en Operationeel Leider (GRIP 2) dragen zorg voor de bestuurlijke informatie hiertoe. Daarnaast kunnen die functionarissen besluiten tot multidisciplinair opschalen die:

- handelen op basis van een vooraf beschreven inzetvoorstel;
- uit hoofde van hun functie bevoegd zijn (Calamiteiten Coördinator, Leider COPI, Operationeel Leider);
- behoefte hebben aan eenhoofdige multidisciplinaire leiding van de Leider COPI (officieren van dienst).

Overzicht van wie bevoegd is tot op- en afschalen binnen GRIP:

Bevoegdheid tot op- en afschalen GRIP 1 t/m GRIP Rijk:		
GRIP	In te stellen door (opschaling):	Afschaling door:
<b>GRIP 1</b> Incident (met beperkt/lokaal effectgebied). Behoeft aan één-hoofdige operationele leiding.	<ul style="list-style-type: none"> <li>• Hoogst leidinggevend van de secties</li> <li>• CaCo op de GMK <sup>1</sup></li> </ul>	<ul style="list-style-type: none"> <li>• Leider COPI</li> </ul>
<b>GRIP 2</b> Grootschalig incident met uitstraling naar de omgeving. Behoeft aan multidisciplinaire coördinatie, ook op strategische processen vanuit het effectgebied.	<ul style="list-style-type: none"> <li>• Leider COPI</li> <li>• OVD-Brandweer</li> <li>• OVD-Bevolkingszorg</li> <li>• OVD-Geneeskundig</li> <li>• OVD-Politie</li> <li>• Operationeel Leider</li> <li>• CaCo op de GMK <sup>1</sup></li> </ul>	<ul style="list-style-type: none"> <li>• Operationeel Leider</li> </ul>
<b>GRIP 3</b> Ramp of crisis in één gemeente. Behoeft aan bestuurlijke leiding.	<ul style="list-style-type: none"> <li>• Burgemeester (al dan niet geadviseerd door Operationeel Leider)</li> </ul>	<ul style="list-style-type: none"> <li>• Burgemeester</li> </ul>
<b>GRIP 4</b> Ramp of crisis in twee of meer gemeenten. Behoeft aan gecoördineerde bestuurlijke leiding.	<ul style="list-style-type: none"> <li>• Burgemeester</li> <li>• Voorzitter Veiligheidsregio</li> </ul>	<ul style="list-style-type: none"> <li>• Voorzitter Veiligheidsregio</li> </ul>
<b>GRIP 5</b> Ramp of crisis van meer dan plaatselijke betekenis in meerdere regio's of ernstige vrees voor het ontstaan daarvan. Behoeft aan multidisciplinaire en bestuurlijke coördinatie.	<ul style="list-style-type: none"> <li>• Voorzitter veiligheidsregio bronregio</li> </ul>	<ul style="list-style-type: none"> <li>• Voorzitter veiligheidsregio bronregio</li> </ul>
<b>GRIP Rijk</b> Ramp of crisis waarbij de nationale veiligheid in het geding is. Behoeft aan sturing door het Rijk.	<ul style="list-style-type: none"> <li>• Minister President</li> <li>• Minister</li> </ul>	<ul style="list-style-type: none"> <li>• Minister President</li> <li>• Minister</li> </ul>

<sup>1</sup> Indien op basis van melding bij de GMK al duidelijk is dat het om een GRIP 1-waardig incident gaat en er nog geen OvD aanrijdend is



De opdracht tot opschaling staat niet ter discussie. Indien één van de kolommen van mening is dat multidisciplinaire opschaling noodzakelijk is, volgen de overige diensten dit besluit.

### Flexibel opschalen

Met de introductie van het multidisciplinaire knoppenmodel ontstaat de mogelijkheid om de organisatie monodisciplinair op te schalen, passend bij de inzet die nodig is voor de bestrijding en beheersing van een incident. Iedere discipline bepaalt zelf welke processen worden opgeschaald binnen een sectie. Deze opschaling kan los staan van de multidisciplinaire opschaling. Wanneer twee of meer disciplines opschalen tot het niveau van algemeen commandant is er sprake van een ROT met eenhoofdige leiding onder leiding van de Operationeel Leider. Het ROT komt nu bijeen waarna de beslissing bij de Operationeel Leider ligt om bepaalde 'knoppen' weer uit te zetten. De algemeen commandanten bepalen zelfstandig welke taakorganisaties binnen hun discipline worden ingezet.

### Scenario's opschaling

In sommige gevallen vindt opschaling plaats aan de hand van vastgestelde planvorming (rampbestrijdingsplan, incidentbestrijdingsplan of coördinatieplan) of voorbereide inzetvoorstellen.

### Dreigende incidenten en evenementen

Ook een dreigende crisis kan aanleiding zijn voor opschaling met behulp van GRIP. Er is nog geen sprake van een incident, maar vanwege de dreiging kan het noodzakelijk zijn om de te nemen (voorzorgs) maatregelen multidisciplinair af te stemmen. Bijvoorbeeld in geval van een dreigende terreuraanslag, stroomuitval, griep pandemie of overstroming. In dergelijke gevallen komt het ROT bijeen. Ook voor het begeleiden van (risicovolle) evenementen kan een COPI of een ROT worden ingezet. Daarbij is de inzet van een GBT of RBT eveneens mogelijk.

### Afschalen

Als een incident onder controle is, ontstaat na verloop van tijd de behoefte de crisisorganisatie af te schalen. Afhankelijk van de stand van zaken wordt besloten om af te schalen naar een lagere GRIP-fase of om in één keer af te schalen naar de dagdagelijkse situatie. Onafhankelijk van de multidisciplinaire afschaling kunnen één of meerdere organisaties monodisciplinair nog actief zijn in de afhandeling van het incident. De algemeen commandant van de betreffende organisatie bepaalt in overleg met de reguliere staande organisatie of de monodisciplinaire crisisorganisatie (gedeeltelijk) gehandhaafd blijft of dat de werkzaamheden worden meegegeven aan de reguliere staande organisatie.

## Bevoegd tot afschalen

---

De beslissing tot afschaling verloopt overeenkomstig de opschaling. In iedere fase wordt de beslissing tot afschaling van de bestuurlijke organisatie en commandostructuur genomen binnen of het in die fase verantwoordelijke (hoogst fungerende) team. Bij deze beslissing moet tevens worden bepaald op welke wijze de coördinatie van de nog lopende processen in de repressiefase en de nazorgfase wordt geregeld. Dit betekent dat de afschaling als volgt verloopt:

- bij bestuurlijke afschaling vanuit GRIP Rijk besluit de Minister van Veiligheid en Justitie of de Minister President om af te schalen. Hij of zij overlegt daartoe met de betrokken ministers en laat zich door de Nationaal Coördinator Terrorismebestrijding Veiligheid adviseren over het nieuw te hanteren GRIP-niveau.
- bij bestuurlijke afschaling vanuit GRIP 5 besluit de voorzitter veiligheidsregio van de bronregio om af te schalen. Hij of zij overlegt daartoe met de voorzitters veiligheidsregio van de betrokken regio's en laat zich door de Coördinerend Operationeel Leader adviseren over het nieuw te hanteren GRIP niveau.
- bij bestuurlijke afschaling vanuit GRIP 4 besluit de voorzitter veiligheidsregio om af te schalen. Hij of zij overlegt daartoe met de burgemeesters van de betrokken gemeenten en laat zich door de Operationeel Leader adviseren over het nieuw te hanteren GRIP niveau;
- bij bestuurlijke afschaling vanuit GRIP 3 besluit de burgemeester om af te schalen. Hij of zij laat zich door de operationeel leider adviseren over het nieuw te hanteren GRIP niveau;
- bij operationele afschaling vanuit GRIP 2 besluit de Operationeel Leader om af te schalen. Hij/zij laat zich daarbij adviseren door de leider COPI en informeert de burgemeester van de betrokken gemeente hierover;
- bij operationele afschaling vanuit GRIP 1 besluit de Leider COPI om af te schalen. Hij of zij informeert de burgemeester van de betrokken gemeente hierover.

## Maatwerk bij afschalen

---

Er zijn situaties denkbaar waarbij een GRIP-fase wel in stand blijft, maar bepaalde teams of functionarissen niet langer nodig blijken te zijn. Hierbij kan bijvoorbeeld worden gedacht aan een situatie waarbij er zodanig wordt afgeschaald, dat er geen COPI meer nodig is, maar er wel een ROT in stand wordt gehouden voor de coördinatie van het effectgebied. Het opheffen van een crisisteam is alleen mogelijk, als het crisisteam daarboven of daaronder daar toestemming voor geeft.

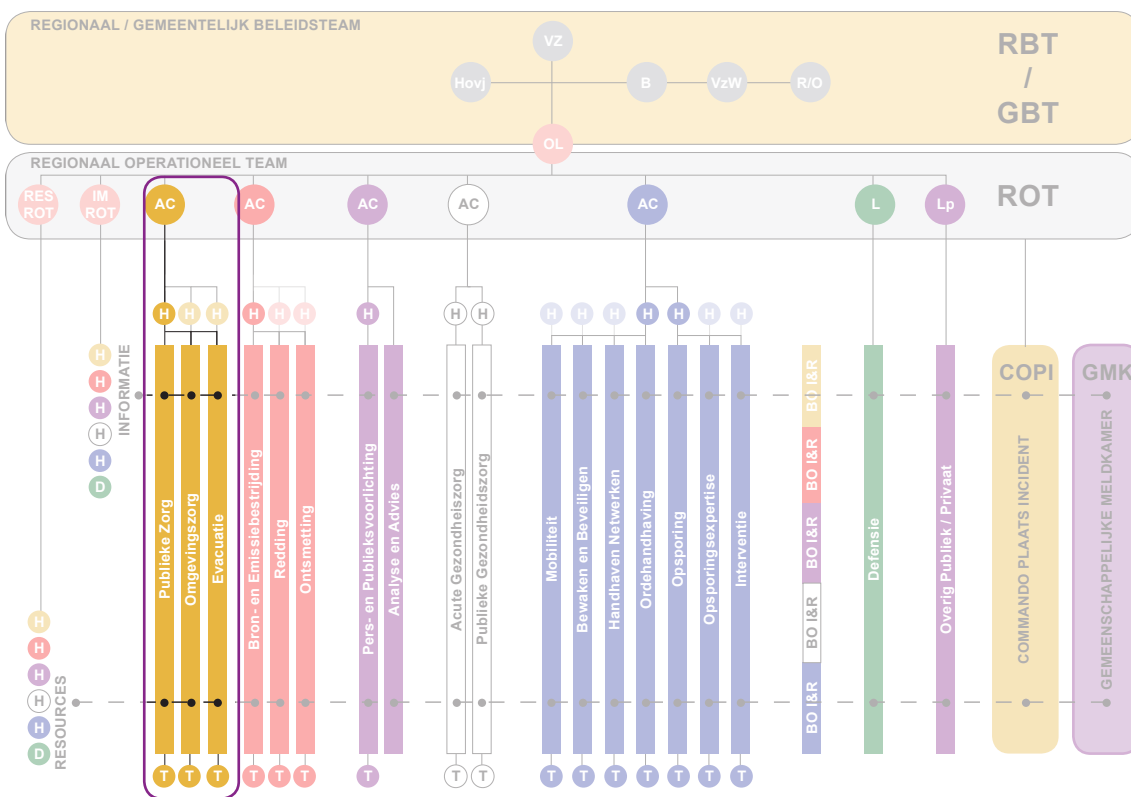
# Hoofdstuk 4

## Bevolkingszorg

### Inleiding

De taken in het kader van bevolkingszorg worden uitgevoerd door de 18 gemeenten in de Veiligheidsregio Gelderland-Zuid. Hiervoor worden door de gemeenten onderlinge samenwerkingsverbanden georganiseerd. Dit hoofdstuk beschrijft de inrichting van de crisisorganisatie op het gebied van bevolkingszorg, inclusief taken, bevoegdheden en verantwoordelijkheden. Aan het hoofd van de stafsectie bevolkingszorg staat een algemeen commandant.

De plaats van de stafsectie bevolkingszorg in het multidisciplinair knoppenmodel Veiligheidsregio Gelderland-Zuid:



## Bevolkingszorg

Bevolkingszorg kent de volgende hoofdtaken:

- Publieke zorg
- Omgevingszorg
- (grootschalige) Evacuatie

Daarnaast zijn er twee ondersteunende taken:

- Informatiemanagement
- Ondersteuningsmanagement

## Stafsectie bevolkingszorg

De stafsectie bevolkingszorg ondersteunt de algemeen commandant bevolkingszorg bij de aansturing van de processen bevolkingszorg.

De algemeen commandant bepaalt de omvang en de samenstelling van de staf. In de regio Gelderland-Zuid bestaat stafsectie bevolkingszorg in ieder geval uit de volgende personen:

- Algemeen Commandant bevolkingszorg (ACBZ)
- Hoofd Publieke zorg (HPZ)
- Hoofd Omgevingszorg (HOZ)
- Hoofd Informatie (HIN)
- Hoofd Ondersteuning (HON)
- Liaison communicatie incidentgemeente (LCOM)

De stafsectie kan naar behoefte worden uitgebreid met een:

- Hoofd Evacuatie, de grootschalige verplaatsing van mens en dier (HEC)

De taakorganisatie communicatie is in afwijking van het referentiekader regionaal crisisplan, als 'vijfde kolom' aan het ROT toegevoegd. Hierdoor kan de algemeen commandant communicatie zijn of haar verantwoordelijkheid als functionaris belast met de coördinatie van de voorlichting beter uitvoeren. De liaison communicatie incidentgemeente vertegenwoordigt de taakorganisatie communicatie in de stafsectie bevolkingszorg.

Vanaf het moment van alarmering beginnen de volgende onderdelen of functionarissen binnen de gestelde tijd met uitvoering van hun taken:

- 45 minuten: Algemeen commandant bevolkingszorg (ROT)
- 90 minuten: Stafsectie bevolkingszorg

## Locatie

- De algemeen commandant, zijn stafsectie en de uitvoerende teams zijn gehuisvest in het gemeentelijk coördinatiecentrum van de incidentgemeente waar het incident plaatsvindt.
- Een plaatsvervangend algemeen commandant is gehuisvest in het regionaal operationeel centrum (ROC), Stieltjesstraat 1 te Nijmegen.
- Bij regionale incidenten kan er voor gekozen worden de stafsectie en uitvoerende teams in de nabijheid van het ROC te huisvesten.

## Uitvoering

De taken in het kader van bevolkingszorg worden uitgevoerd door gemeentelijke **lokale** teams, die onder leiding staan van een **regionale** teamleider.

De uitvoering op de plaats incident wordt aangestuurd door de officier van dienst bevolkingszorg. De uitvoering in het effectgebied wordt aangestuurd door de stafsectie bevolkingszorg.

## Publieke zorg

De hoofdtak publieke zorg wordt onderverdeeld in de volgende deeltaken:

- Verplaatsen van mens en dier
- Opvang
- Voorzien in primaire levensbehoeften
- Bijzondere uitvaartzorg

De taakorganisatie publieke zorg is verantwoordelijk voor de uitvoering van de deeltaken.

## Omgevingszorg

De hoofdtak omgevingszorg wordt onderverdeeld in de volgende deeltaken:

- Milieubeheer
- Ruimtebeheer
- Bouwbeheer

De taakorganisatie omgevingszorg is verantwoordelijk voor de uitvoering van de deeltaken. Het gaat hierbij om handhaving en toezicht op het milieu, de openbare ruimte en openbare gebouwen.

## Evacuatie

De hoofdtak evacuatie bestaat uit de deeltaak:

- Grootschalige verplaatsing van mens en dier

De deeltaak Grootschalige verplaatsing van mens en dier wordt multidisciplinair uitgevoerd, maar valt onder verantwoordelijkheid van het hoofd Evacuatie. Voor de functie van Hoofd Evacuatie wordt een functionaris uit de regionale pool algemeen commandant bevolkingszorg gealarmeerd.

## Informatie

Informatie wordt onderverdeeld in de volgende deeltaken:

- Interne communicatie
- Voor de functie van Hhoofd Evacuatie wordt een functionaris uit de regionale pool algemeen commandant bevolkingszorg gearmeerd.
- Slachtofferinformatiesystematiek (SIS)
  - Slachtofferregistratie en verwanteninformatie (landelijke front- en backoffice)
- Centrale registratie afhandeling schade (CRAS)
- Verslaglegging

De taakorganisatie informatie is verantwoordelijk voor het tijdig en in de juiste kwaliteit verwerven, verwerken, veredelen en verstrekken van informatie voor de sectie bevolkingszorg.

## Ondersteuning

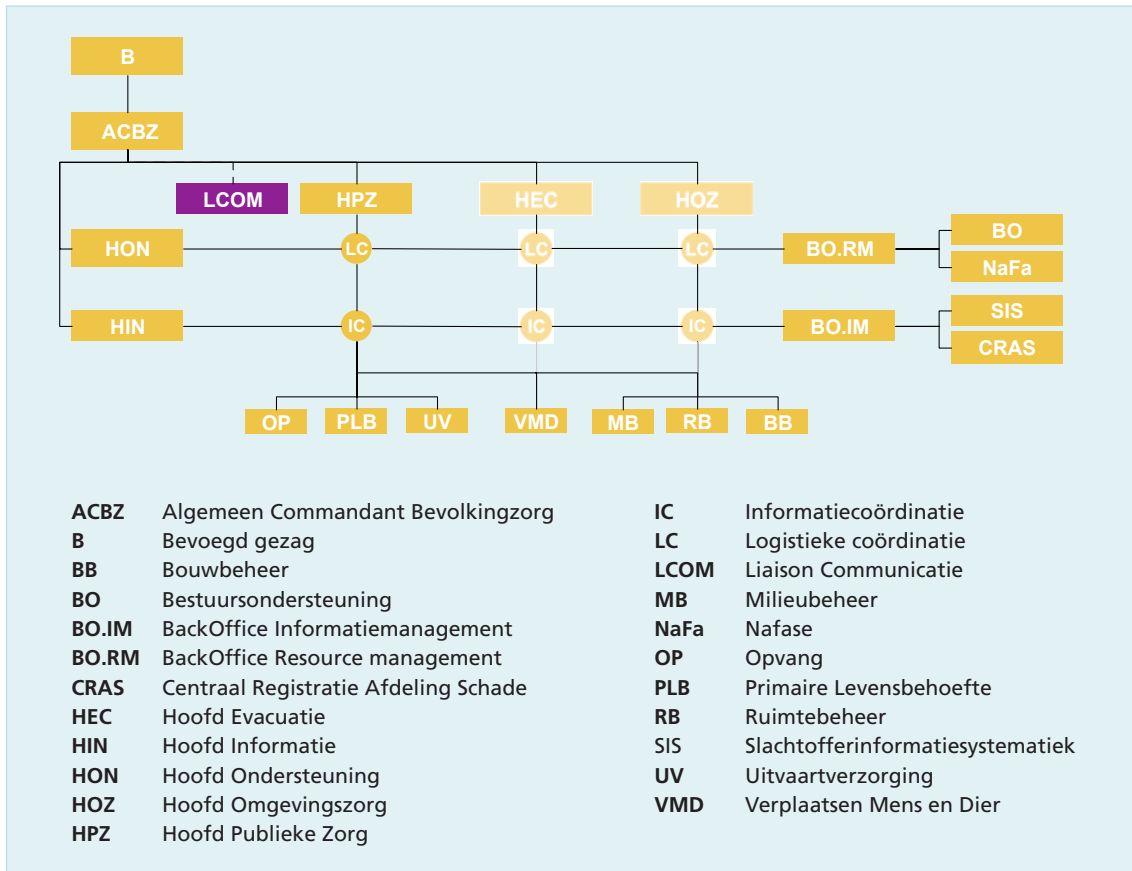
Ondersteuning wordt onderverdeeld in de volgende deeltaken:

- Bestuurs- en managementondersteuning, waaronder:
  - Juridische ondersteuning
  - Financiële controle
  - Protocolaire zaken
  - Representatieve zaken
  - Kabinetszaken
- Preparatie nafase

De taakorganisatie ondersteuning is verantwoordelijk voor de uitvoering van de deeltaken en voor het ondersteunen van het gemeentelijk beleidsteam en de regionale stafsectie bevolkingszorg op het gebied van telefonie, ICT en facilitaire zaken

## Functiestructuur

De functiestructuur ziet er als volgt uit:



## Relatie met GRIP

De stafsectie bevolkingszorg wordt, bij opschaling daartoe op basis van GRIP 2, 3 of 4, binnen het ROT vertegenwoordigd door de (plaatsvervangend) algemeen commandant bevolkingszorg. Het ROT is de organieke verschijningsvorm bij opschaling naar GRIP 2 en hoger.

# Hoofdstuk 5

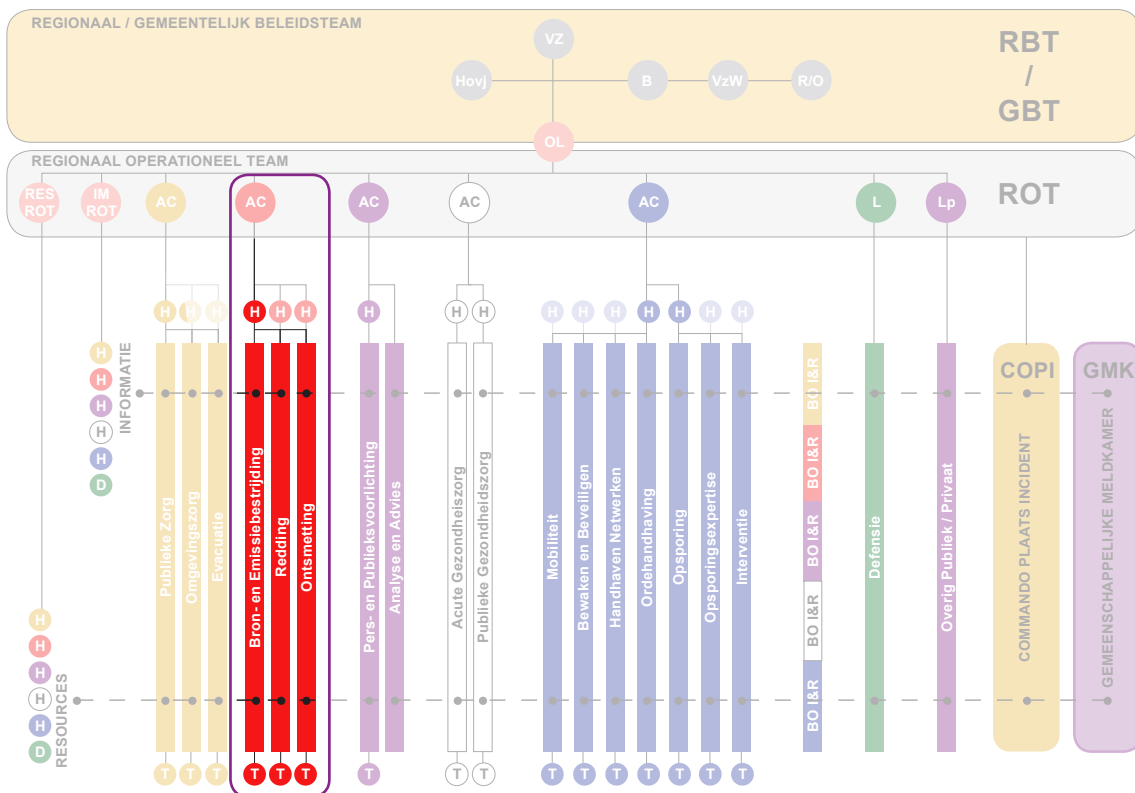
## Brandweezorg

### Inleiding

De inrichting van de crisorganisatie voor brandweezorg is in handen van de regionale brandweer en staat beschreven in het 'Deelplan brandweezorg'.

De organisatie bestaat uit een stafsectie brandweezorg met een algemeen commandant aan het hoofd. Bij een crisis geeft de stafsectie leiding aan alle brandweerprocessen en de totale inzet van brandweereenheden.

De plaats van de stafsectie brandweezorg in het multidisciplinair knoppenmodel Veiligheidsregio Gelderland-Zuid:





## Brandweezorg

De brandweer kent de volgende hoofdtaken:

- Bron- en emissiebestrijding
- Redding
- Ontsmetting

Daarnaast zijn er twee ondersteunende taken:

- Informatiemanagement
- Ondersteuningsmanagement

## Stafsectie brandweezorg

Binnen de stafsectie brandweezorg worden alle taakorganisaties aangestuurd door een hoofd. De algemeen commandant bepaalt de omvang en de samenstelling van de staf. In de regio Gelderland-Zuid worden bij opschaling in ieder geval de volgende functies geactiveerd:

- Algemeen commandant brandweezorg (ACBW)
- Hoofd bron/emissiebestrijding (brand, OGS en decontaminatie) (HBE)
- Hoofd ondersteuning (HON)
- Hoofd informatie (HIN)

Indien noodzakelijk kan de AC brandweezorg besluiten de sectie uit te breiden met:

- Hoofd redding (grootschalige technische hulpverlening, specialistische redding) (HRed)
- Hoofd ontsmetting (grootschalige ontsmetting van voertuigen, infrastructuur, mens en dier) (HOnt)

## Locatie

De stafsectie brandweezorg is gehuisvest in het regionaal operationeel centrum (ROC), Stieltjesstraat 1 in Nijmegen.

## Uitvoering

Binnen de basisbrandweezorg worden klussen tot en met de inzet van drie tankautospuitten uitgevoerd. Daarboven is sprake van grootschalig optreden. De basiseenheid voor grootschalig optreden bestaat uit een brandweerpeloton met vier tankautospuitten onder leiding van een pelotonscommandant. Verdere opschaling leidt tot inzet van de regionale brandweercompagnie. Daarnaast zijn er (landelijke) specialistische eenheden voor inzet bij gevaarlijke stoffen, redding en ontsmetting. Na opschaling van de crisisbeheersingsorganisatie worden de taken brandweezorg uitgevoerd onder leiding van de algemeen commandant brandweezorg.

## Bron- en emissie bestrijding

De hoofdtak bron- en emissiebestrijding wordt verdeeld in de volgende deeltaken:

- Brandbestrijding
- Ongevalbestrijding gevaarlijke stoffen (OGS)
- Decontaminatie

Indien het incident de basisbrandweezorg te boven gaat, levert een (basis)brandweerpeloton, of bij verdere opschaling de brandweercompagnie, extra slagkracht bij de bestrijding. Indien er voor de bestrijding een specialistische behoefte ontstaat kan het (basis)brandweerpeloton of de brandweercompagnie worden aangevuld met een peloton voor ongevalsbestrijding gevaarlijke stoffen en decontaminatie (OGS-peloton).

Verdere aanvulling kan door bijstand plaatsvinden met een peloton grootschalige watervoorziening, een peloton natuurbrandbestrijding, en/of het peloton CBRN (Chemisch, Biologisch, Radiologisch en Nucleair).

## Redding

De hoofdtak redding wordt verdeeld in de volgende deeltaken:

- (Specialistische) redding
- Technische hulpverlening

De standaardopdracht redding (grootschalig ongeval) wordt uitgevoerd door het brandweerpeloton of, bij verdere opschaling, door de brandweercompagnie. Indien nodig kunnen als aanvulling hierop (landelijke) specialistische eenheden worden gealarmeerd.

Vanuit de buurregio's kan bijstand of aflossing worden geleverd met gelijksoortige eenheden.

Onder Redding valt ook de zogenaamde 'Urban search and rescue' bij instortingen.

Voor specialistische klussen is nationaal het USAR-team geformeerd. Het peloton USAR biedt hulp na aardbevingen, ongevallen in tunnels, instortingen van grote gebouwen, een zeebeving of vloedgolf, orkaan, e.d.

Bijstand uit Duitsland wordt geleverd door de Technische Hilfswerke (THW) met een uitgebreid assortiment en technische mogelijkheden.

## Ontsmetting

De hoofdtak ontsmetting wordt verdeeld in de volgende deeltaken:

- Ontsmetting mens en dier
- Ontsmetting voertuigen
- Ontsmetting infrastructuur

Als aanvulling op (basis)brandweerpeloton en brandweercompagnie beschikt de regio Gelderland-Zuid over specialistische eenheden voor ongevalbestrijding gevaarlijke stoffen (OGS). Dit peloton heeft ook als taak de ontsmetting van eigen eenheden en kleine aantallen slachtoffers (maximaal 10). Het OGS-peloton beschikt ook over de middelen om ook op kleine schaal voertuigen en infrastructuur te ontsmetten. Indien de taakstelling de capaciteit van het eigen peloton overstijgt kunnen als bijstand OGS-pelotons uit buurregios en/of het peloton CBRN (Chemisch, Biologisch, Radiologisch en Nucleair) worden gealarmeerd. Het CBRN ( 6 landelijke steunpunten met als eerst aanspreekpunt voor onze regio de eenheid uit Noord- en Oost-Gelderland ) levert in aanvulling op de eigen eenheden een groot-schalige ontsmetting tot maximaal 100 burgers. Indien meer ontsmettingscapaciteit nodig is, worden hiervoor brandweerpelotons ingezet.

## Informatie

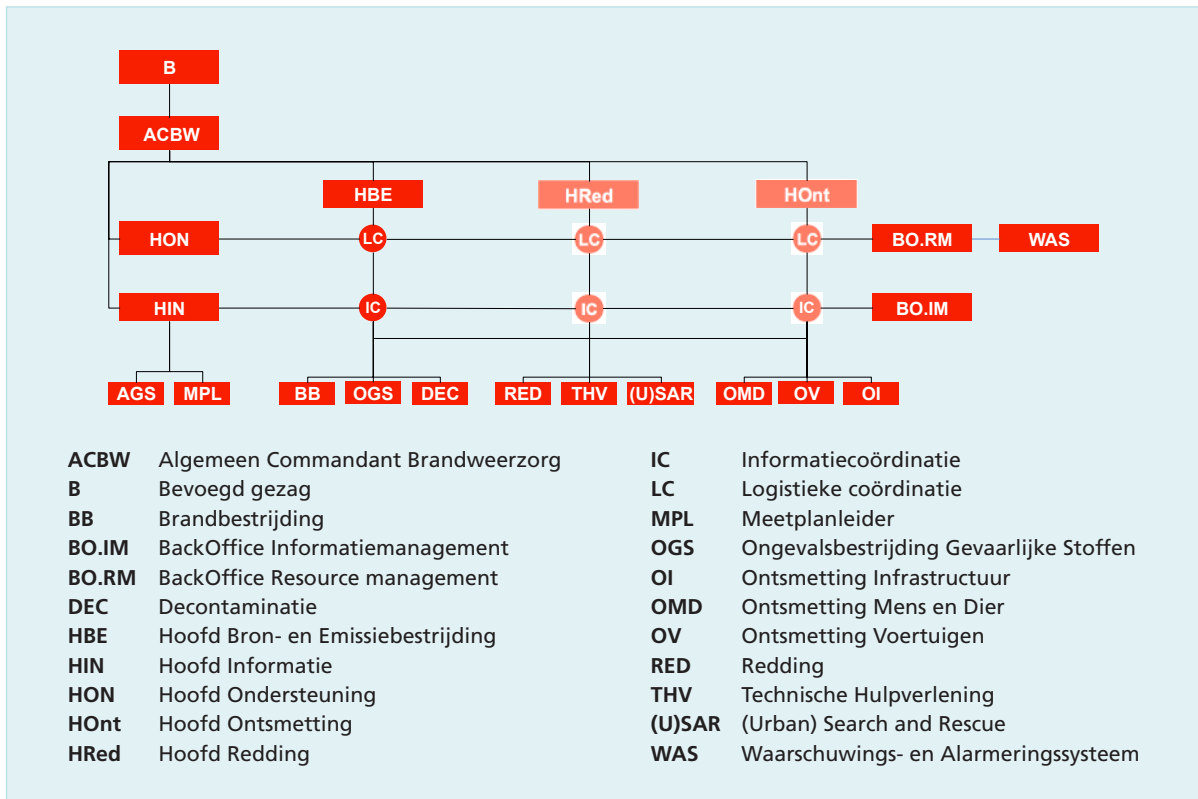
De taakorganisatie informatie is belast met het verzamelen, vastleggen en doorgeven van operationele informatie ten behoeve van beeld-, oordeels- en besluitvorming. De verkregen informatie dient primair ter ondersteuning van de besluitvorming in het aansturingproces brandweer en in geval van multidisciplinair optreden ter ondersteuning van de Leider COPI en/of Operationeel Leider. De informatie wordt multidisciplinair gedeeld door netcentrisch te werken. De meetplanorganisatie valt onder de informatietaak. De meetplanorganisatie bestaat uit meetploegen die worden aangestuurd door een leider meetplanorganisatie. Ook de adviseur gevaarlijke stoffen of andere specialisten kunnen worden gekoppeld aan de informatietaak.

## Ondersteuning

De taakorganisatie Ondersteuning is belast met het tijdig en in de juiste kwantiteit en kwaliteit beschikbaar stellen van facilitaire middelen ten behoeve van de stafsectie brandweezorg. De opdracht aan de specialisten logistiek & ondersteuning is het op locatie bieden van logistieke en andere ondersteuning. De behoefte kan per incident verschillen. Middelen die ter beschikking staan zijn onder meer: haakarmbak verzorging, haakarmbak ademlucht, haakarmbak verlichting, aanhanger sanitaire voorzieningen en tankwagens.

## Funciestructuur

De funciestructuur van de stafsectie brandweezorg en de gebruikte afkortingen:



De teamleiders kunnen, conform de commando- en adviesstructuur van de brandweer, een bevelvoerder of Officier van Dienst (OVD), een Plaatsvervangend Compagnies Commandant (PCC), een Compagnies Commandant (CC) of een Regionaal Officier Gevaarlijke Stoffen (ROGS) zijn.

## Relatie met GRIP

De stafsectie brandweezorg wordt, bij opschaling daartoe op basis van GRIP 2, 3 of 4, binnen het ROT vertegenwoordigd door de algemeen commandant brandweezorg. Het ROT is de organieke verschijningsvorm bij opschaling naar GRIP 2 en hoger.

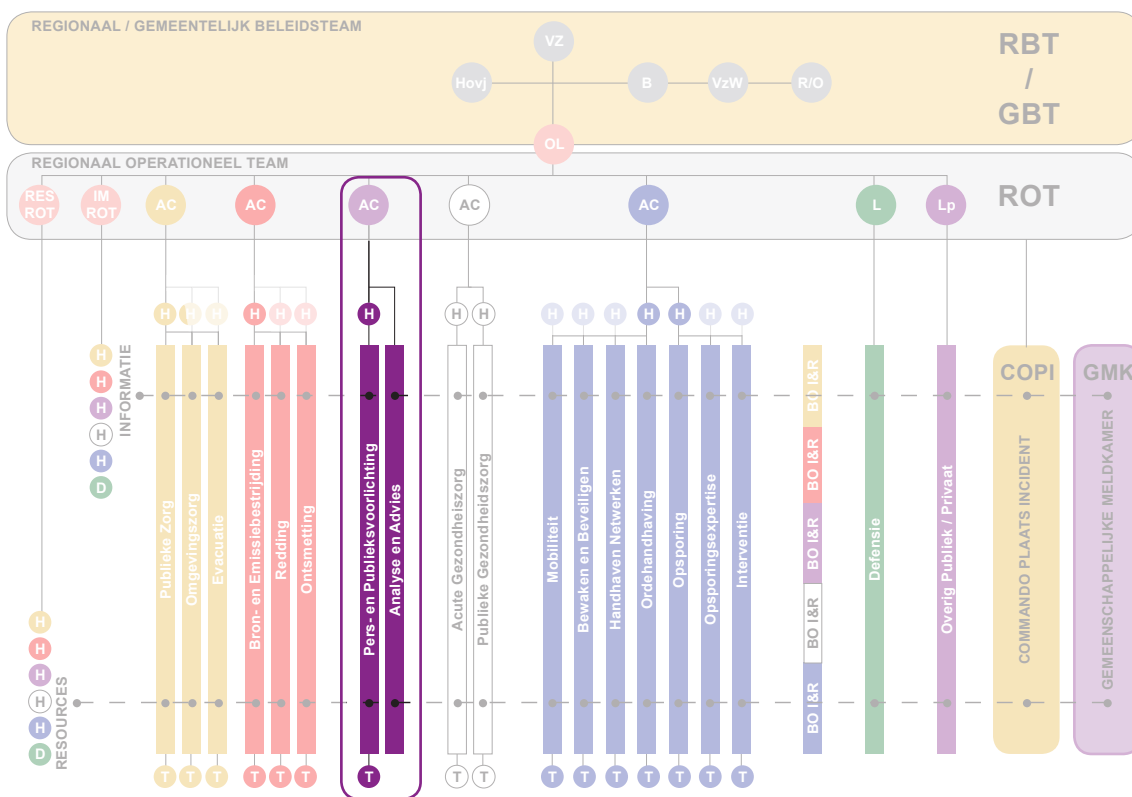
# Hoofdstuk 6

## Communicatie

### Inleiding

De taken in het kader van (crisis)communicatie worden gezamenlijk uitgevoerd door de 18 gemeenten in de Veiligheidsregio Gelderland-Zuid. Hiervoor is door de gemeenten een regionaal samenwerkingsverband georganiseerd. Dit hoofdstuk beschrijft de inrichting van de crisisorganisatie op het gebied van communicatie, inclusief taken, bevoegdheden en verantwoordelijkheden. Aan het hoofd van de stafsectie communicatie staat een algemeen commandant communicatie.

De plaats van de stafsectie communicatie in het multidisciplinair knoppenmodel Veiligheidsregio Gelderland-Zuid:



## Communicatie

Communicatie kent de volgende hoofdtaken:

- Pers- en publieksvoorlichting
- Analyse en advies

Daarnaast twee ondersteunende taken:

- Informatiemanagement
- Ondersteuningsmanagement

## Stafsectie communicatie

De stafsectie communicatie ondersteunt de algemeen commandant communicatie bij de aansturing van de communicatieprocessen. De algemeen commandant bepaalt de omvang en de samenstelling van de staf. In de regio Gelderland-Zuid bestaat stafsectie communicatie in ieder geval uit de volgende personen:

- Algemeen commandant communicatie (ACCOM)
- Communicatieadviseur Beleidsteam
- Communicatieadviseur ROT (plaatsvervangend algemeen commandant)
- Operationeel woordvoerder COPI
- Hoofd pers- en publieksvoorlichting (HPP)
- Omgevingsanalist
- Informatiecoördinator communicatie (=HIN)
- Webredacteur en sociale media
- Uitvoerende medewerker(s) pers- en publieksvoorlichting
- Liaison communicatie incident gemeente (LCOM)

De stafsectie kan naar behoefte worden uitgebreid met een:

- Externe voorlichter (overige overheden en/of externe partner)
- Liaison Omroep Gelderland (calamiteitenzender)

De taakorganisatie communicatie is in afwijking van het referentiekader regionaal crisisplan, als vijfde kolom aan het ROT toegevoegd. Hierdoor kan de algemeen commandant communicatie zijn of haar verantwoordelijkheid als functionaris belast met de coördinatie van de voorlichting beter uitvoeren. De liaison communicatie incident-gemeente vertegenwoordigt de taakorganisatie communicatie in de stafsectie bevolkingszorg.

Vanaf het moment van alarmering beginnen de volgende onderdelen of functionarissen binnen de gestelde tijd met uitvoering van hun taken:

- 30 minuten: Algemeen commandant communicatie
- 30 minuten: Communicatieadviseur COPI
- 45 minuten: Communicatieadviseur ROT
- 60 minuten: Stafsectie communicatie ROT
- 60 minuten: Communicatieadviseur beleidsteam

## Locatie

De algemeen commandant communicatie, zijn stafsectie en de uitvoerende teams zijn gehuisvest in het regionaal operationeel centrum (ROC), Stieltjesstraat 1 in Nijmegen.

Bij grootschalige incidenten kan ervoor gekozen worden uitvoerende teams in het gemeentehuis van Nijmegen, Tiel of Culemborg te huisvesten.

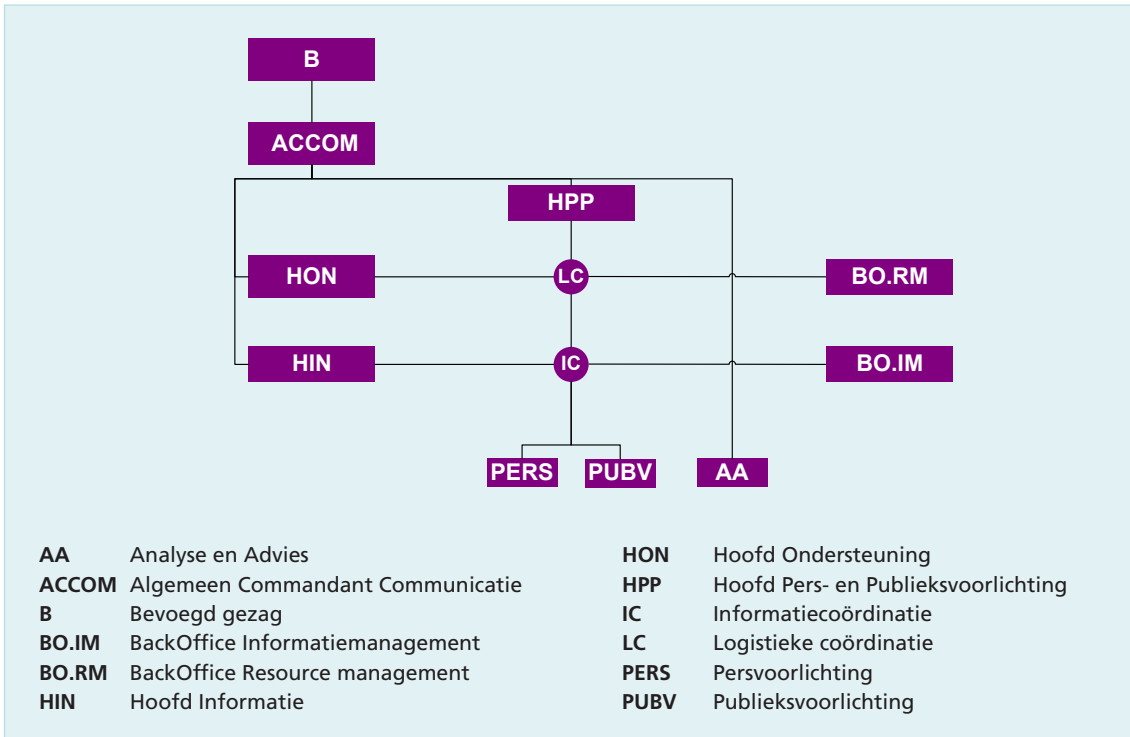
## Uitvoering

De taken in het kader van communicatie worden uitgevoerd door de stafsectie communicatie, die onder leiding staat van de algemeen commandant communicatie. Voor de uitvoering van pers- en publieksvoorlichting hebben de algemeen commandant en de woordvoerder COPI de bevoegdheid (mandaat) diverse crisiscommunicatiemiddelen in te zetten.

In het *deelplan communicatie* worden het communicatieproces, de organisatiestructuur, functiestructuur en personele structuur nader uitgewerkt. Daarnaast worden taken, bevoegdheden en verantwoordelijkheden beschreven en de procedures/instructies/hulpmiddelen voor alle functionarissen die met (onderdelen van) de crisiscommunicatie belast zijn.

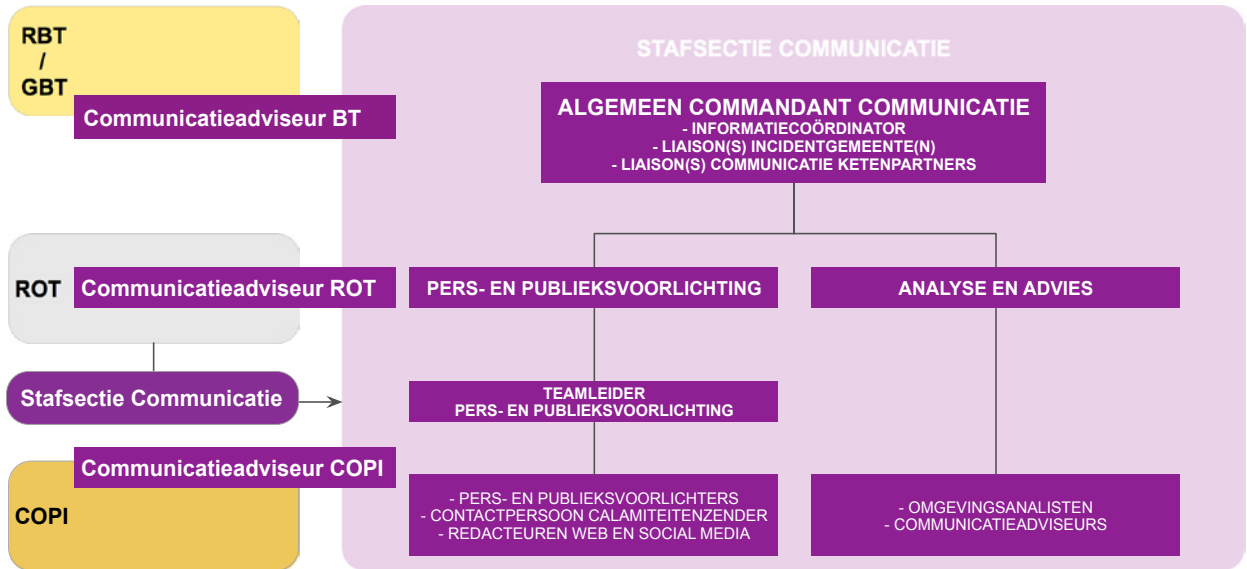
## Funciestructuur

De functiestructuur van de stafsectie communicatie en de gebruikte afkortingen:





Deze functiestructuur is in de Veiligheidsregio Gelderland-Zuid als volgt vorm gegeven:



**Relatie met GRIP**

De stafsectie communicatie wordt, bij opschaling daartoe op basis van GRIP 2, 3 of 4, binnen het Regionaal Operationeel Team vertegenwoordigd door de plaatsvervangend algemeen commandant communicatie. Het ROT is de organieke verschijningsvorm bij opschaling naar GRIP 2 en hoger.

# Hoofdstuk 7

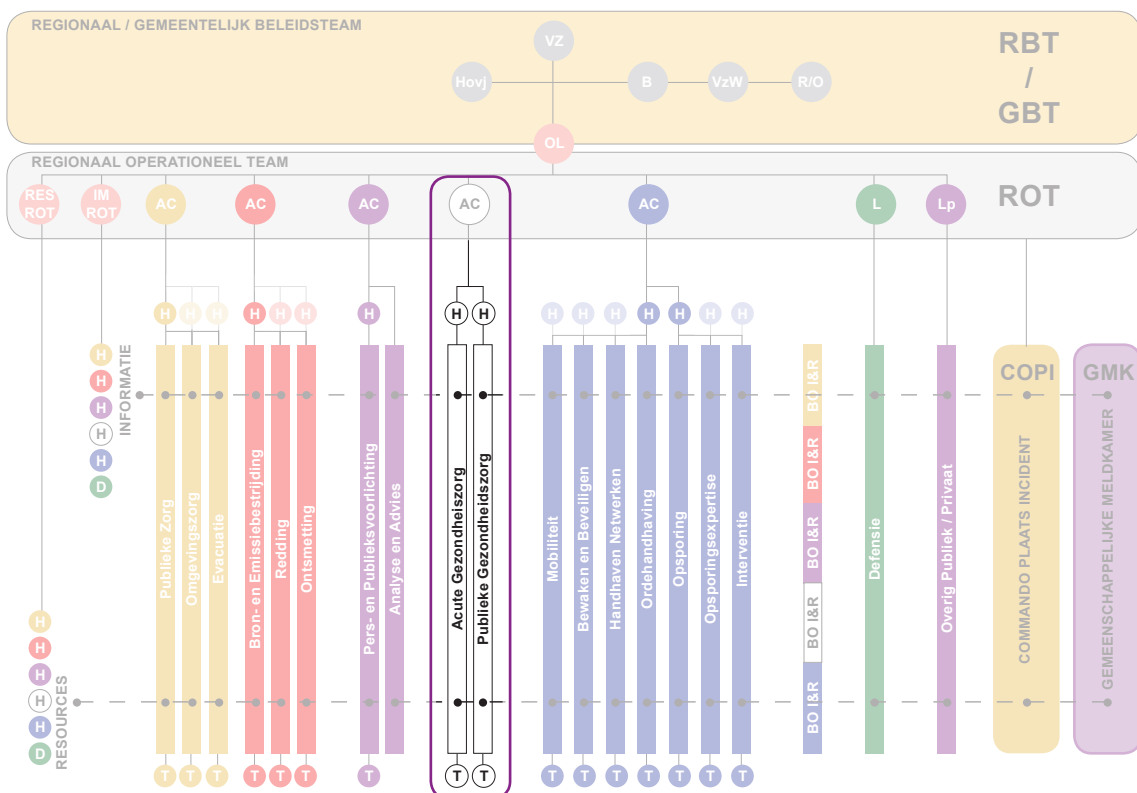
## Geneeskundige zorg

### Inleiding

De inrichting van de crisorganisatie voor geneeskundige zorg is in handen van de GHOR (Geneeskundige Hulpverleningsorganisatie in de Regio) en staat beschreven in het *Deelplan geneeskundige zorg*. De organisatie bestaat in ieder geval uit een stafsectie geneeskundige zorg met aan het hoofd een algemeen commandant geneeskundige zorg.

De GHOR is belast met de coördinatie, aansturing en regie van de geneeskundige hulpverlening in het kader van de rampenbestrijding en crisisbeheersing en met de advisering van andere overheden en organisaties op dat gebied.

De plaats van de stafsectie geneeskundige zorg in het multidisciplinair knoppenmodel Veiligheidsregio Gelderland-Zuid



## Geneeskundige zorg

De geneeskundige zorg tijdens crisissituaties wordt geleverd door verschillende organisaties, zoals ambulancediensten, de GGD en ziekenhuizen. De GHOR vormt een schakel tussen die organisaties. Het gaat om de uitvoering van de volgende hoofdtaken:

- Acute gezondheidszorg
- Publieke gezondheidszorg (incl. psychosociale hulpverlening)

Daarnaast zijn er twee ondersteunende taken:

- Informatiemanagement
- Ondersteuningsmanagement (ondersteuning mensen en middelen)

## Stafsectie geneeskundige zorg

De samenstelling van de stafsectie geneeskundige zorg wordt bepaald door de algemeen commandant en bestaat uit de volgende functionarissen:

- Algemeen commandant geneeskundige zorg (ACGZ)
- Hoofd acute gezondheidszorg (HAG)
- Hoofd publieke gezondheidszorg (HPG)
- Hoofd informatie (HIN)
- Hoofd Ondersteuning (HON)

## Locatie

De algemeen commandant geneeskundige zorg is gehuisvest in het regionaal operationeel centrum (ROC), Stieltjesstraat 1 te Nijmegen. De stafsectie geneeskundige zorg is gehuisvest op de Professor Bellefroidstraat 11 te Nijmegen.

## Uitvoering

De taken die binnen de geneeskundige zorg vallen, worden uitgevoerd door operationele eenheden onder leiding van de algemeen commandant geneeskundige zorg. De operationele eenheden worden ter plaatse aangestuurd door de Officier van Dienst Geneeskundig en daarbuiten door de crisiscoördinatoren van de desbetreffende zorginstellingen. De betrokken crisiscoördinatoren worden hierbij ondersteund door de stafsectie geneeskundige zorg en de crisisorganisatie van de zorginstelling zelf.

### Acute gezondheidszorg

De hoofdtaak acute gezondheidszorg heeft tot doel het gecoördineerd en adequaat organiseren van geneeskundige hulp voor gewonden als gevolg van rampen en zware ongevallen. Uitgangspunt hierbij is dat de geneeskundige hulp een keten van samenhangende handelingen vormt vanaf het opsporen/redden van gewonden, eerste hulp en transport tot het moment dat verdere behandeling (in een ziekenhuis) niet meer nodig is. De hoofdtaak acute gezondheidszorg bestaat uit de coördinatie van en de regie op volgende deeltaken:

- triage
- behandelen
- vervoeren

De deeltaken worden uitgevoerd door de regionale ambulancevoorziening (RAV), het Nederlandse Rode Kruis (NRK), traumacentra, ziekenhuizen en huisartsen(posten).

### Publieke gezondheidszorg

De hoofdtaak publieke gezondheidszorg wordt verdeeld in vier deeltaken; waarvan de GGD verantwoordelijk is voor de uitvoering:

- Psychosociale hulpverlening (PSH)
- Gezondheidsonderzoek bij rampen (GZO)
- Infectieziektebestrijding (IZB)
- Medische milieukunde (MMK)

*Gezondheidsonderzoek* richt zich op het monitoren van gezondheidsklachten op korte en lange termijn. *Infectieziektebestrijding* richt zich op de bestrijding en het voorkomen van verdere verspreiding van de infectieziekten. Bij grootschalige infectieziektebestrijding is daarnaast een belangrijke taak weggelegd voor de huisartsenzorg (eerste lijn). *Medische milieukunde* richt zich op de invloed van milieu op de gezondheid.

De deeltaak *psychosociale hulpverlening* heeft tot doel om getroffen en al dan niet collectief en door middel van professionele begeleiding het gevoel van zelfcontrole na een schokkende gebeurtenis terug te laten krijgen. De hoofdtaak wordt verdeeld in de volgende deeltaken:

- bevorderen natuurlijk herstel
- signaleren, doorverwijzen en zo nodig behandelen van getroffen en.

Bij deze deeltaak wordt gecoördineerd door de GGD, en uitgevoerd door instellingen voor geestelijke gezondheidszorg (GGZ), Algemeen Maatschappelijk Werk (AMW) en Slachtofferhulp Nederland (SHN). In de herstelfase is ten aanzien van de signalering en doorverwijzing een belangrijke rol weggelegd voor de reguliere huisartsenzorg.

## Informatie

De taak *informatie* omvat:

- het verzamelen, vastleggen en doorgeven van operationele informatie uit de witte keten en samenstellen van het monodisciplinaire beeld;
- het valideren en analyseren van informatie ter ondersteuning van het besluitvormings- en het aansturingproces geneeskundige zorg;
- beschikbare relevante informatie verwerken tot informatieproducten ter ondersteuning van de Leider COPI en/of Operationeel Leider;
- het beschikbaar stellen van informatieproducten aan relevante keten- kolomparters.

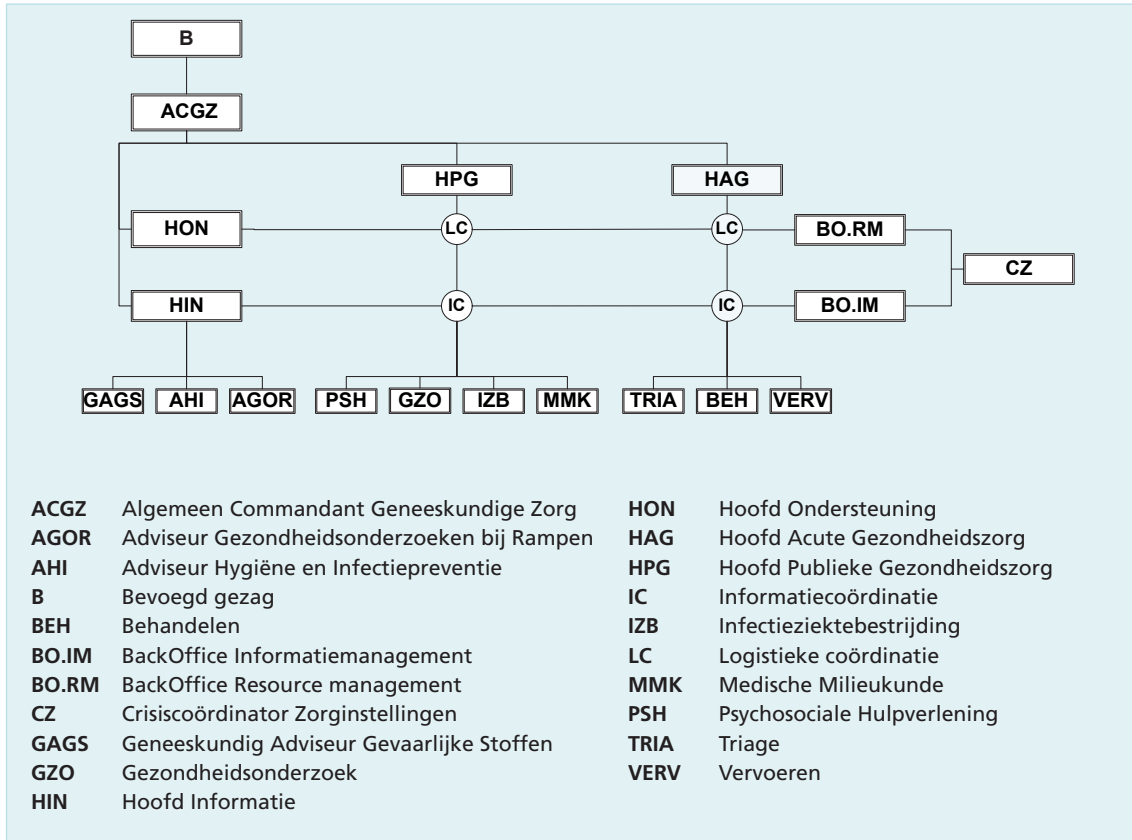
De Geneeskundig Adviseur Gevaarlijke Stoffen (GAGS) maakt deel uit van de informatieorganisatie.

## Ondersteuning

De taak *ondersteuning* omvat het leveren van logistieke ondersteuning (materiaal en middelen), het organiseren van aflossing personeel en het in kaart brengen van beschikbare capaciteit binnen de gehele witte kolom.

## Funciestructuur

De functiestructuur van de stafsectie geneeskundige zorg en de gebruikte afkortingen:



## Relatie met GRIP

De stafsectie geneeskundige zorg wordt, bij opschaling daartoe op basis van GRIP 2, 3 of 4, binnen het ROT vertegenwoordigd door de algemeen commandant geneeskundige zorg. Het ROT is de organieke verschijningsvorm bij opschaling naar GRIP 2 en hoger.

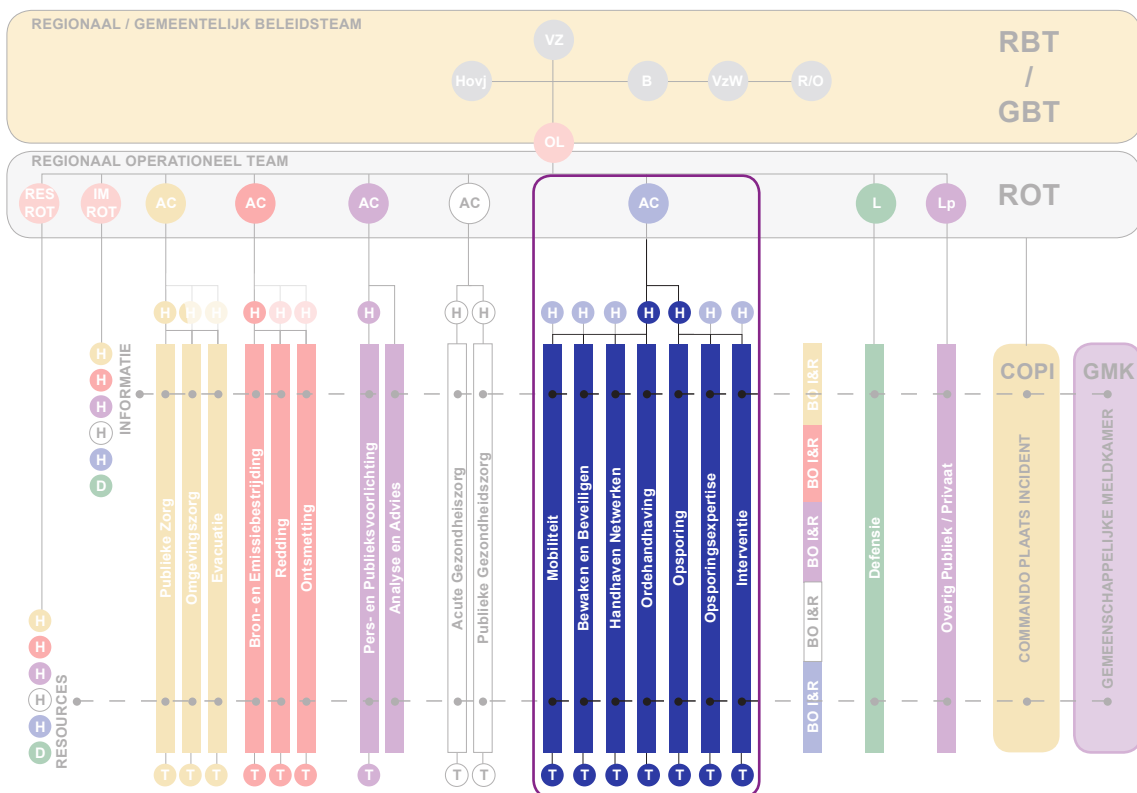
# Hoofdstuk 8

## Politiezorg

### Inleiding

De inrichting van de crisorganisatie voor politiezorg is in handen van de regiopolitie en staat beschreven in het 'Deelplan politiezorg'. De organisatie bestaat uit stafsectie politiezorg (voormalige SGBO) met een algemeen commandant aan het hoofd.

De plaats van de stafsectie politiezorg in het multidisciplinair knoppenmodel Veiligheidsregio Gelderland-Zuid:



## Politiezorg

De politie kent de volgende hoofdtaken:

- Ordehandhaving
- Opsporing
- Mobiliteit
- Bewaken en Beveiligen
- Handhaven netwerken
- Opsporingsexpertise
- (Speciale) Interventie

Daarnaast zijn er twee ondersteunende taken:

- Informatiemanagement
- Ondersteuningsmanagement

## Stafsectie politiezorg

Binnen de stafsectie politiezorg worden alle taakorganisaties aangestuurd door een hoofd. De algemeen commandant bepaalt de omvang en de samenstelling van de staf. In de regio Gelderland-Zuid bestaat de kernstaf politie in ieder geval uit de volgende personen:

- Algemeen commandant politiezorg (ACPZ)
- Hoofd ordehandhaving (HOha)
- Hoofd opsporing (Hops)
- Hoofd informatie (HIN)
- Hoofd ondersteuning (HON)

De stafsectie politiezorg kan door de AC worden uitgebreid met:

- Hoofd bewaken en beveiligen (HBB)
- Hoofd mobiliteit (HMOB)
- Hoofd Handhaven netwerken (HHN);
- Hoofd Opsporingsexpertise (HOPex);
- Hoofd (Speciale) Interventie (Hint)
- Coördinator communicatie (ingeval van een monodisciplinair stafsectie politiezorg)

## Locatie

De stafsectie politiezorg is gehuisvest in het politiebureau aan de Stieltjesstraat 1 te Nijmegen. Waar nodig kan uitgeweken worden naar locaties te bepalen door de algemeen commandant.

## Uitvoering

De taken politiezorg worden uitgevoerd door operationele eenheden onder leiding van de algemeen commandant politiezorg. Ze worden ter plaatse aangestuurd door de Officier van Dienst of door de stafsectie politiezorg.



## Ordehandhaving

De hoofdtak ordehandhaving wordt onderverdeeld in de volgende deeltaken:

- crowd management (scheppen van gewenste orde)
- crowd control (handhaven van bestaande orde)
- riot control (herstel van niet bestaande orde)

De deeltaken worden uitgevoerd door medewerkers basispolitiezorg en door specialistische eenheden.

## Opsporing

De hoofdtak opsporing wordt onderverdeeld in de volgende deeltaken:

- grootschalige opsporing (uitgebreide omvang van recherche onderzoek)
- bijzondere opsporing (gebruik van bijzondere bevoegdheden en methodieken)
- recherche maatregelen (afhandeling van grote aantallen arrestanten)

De deeltaken worden uitgevoerd door specialistische eenheden van de recherche. Bij complexe incidenten, zoals bijvoorbeeld gijzelingen en terroristische aanslagen worden de knoppen opsporingsexpertise en interventie ingezet.

## Opsporings- expertise

De hoofdtak Opsporingsexpertise wordt onderverdeeld in de volgende deeltaken:

- explosievenverkenning
- politieel onderhandelen
- specialistische observatie
- specialistische rekerchetoepassingen
- specialistische forensische opsporing
- aanhouding en ondersteuning.

De deeltaken worden uitgevoerd door specialistische afdelingen binnen de politie. Waar nodig wordt bovenregionale of landelijke bijstand gevraagd.

## Informatie

De taakorganisatie *informatie* staat onder leiding van het hoofd informatie en is belast met het tijdig en in de juiste kwaliteit en kwantiteit verwerven, verwerken, veredelen en verstrekken van informatieproducten. Onder deze organisatie vallen ook de waarnemers en verkenners.

## Ondersteuning

De taakorganisatie *ondersteuning* staat onder leiding van het hoofd ondersteuning en is belast met het tijdig en in de juiste kwaliteit en kwantiteit ter beschikking stellen van facilitaire en personele voorzieningen.

### **Mobiliteit**

---

De hoofdtak mobiliteit heeft tot doel de mobiliteit over weg, water en rail te bevorderen of in stand te houden. De taak wordt onderverdeeld in de volgende deeltaken:

- dynamisch verkeersmanagement (onder andere begidsen)
- statisch verkeersmanagement (onder andere afzettingen)

De deeltaken worden uitgevoerd door medewerkers basispolitiezorg, motorrijders, verkeersdienst.

### **Bewaken en beveiligen**

---

De hoofdtak bewaken en beveiligen wordt onderverdeeld in de volgende deeltaken:

- bewaken en beveiligen van personen (subjecten)
- bewaken en beveiligen van objecten en diensten

De deeltaken bestaan uit het observeren, signaleren en afslaan van een (dreigende) aantasting van de integriteit en worden zo nodig uitgevoerd door specialistische eenheden.

### **Handhaven Netwerken**

---

De hoofdtak handhaven netwerken bestaat uit de deeltaak handhaven netwerken. Deze deeltaak maakt de verbinding tussen de lokale netwerken en de stafsectie politiezorg.

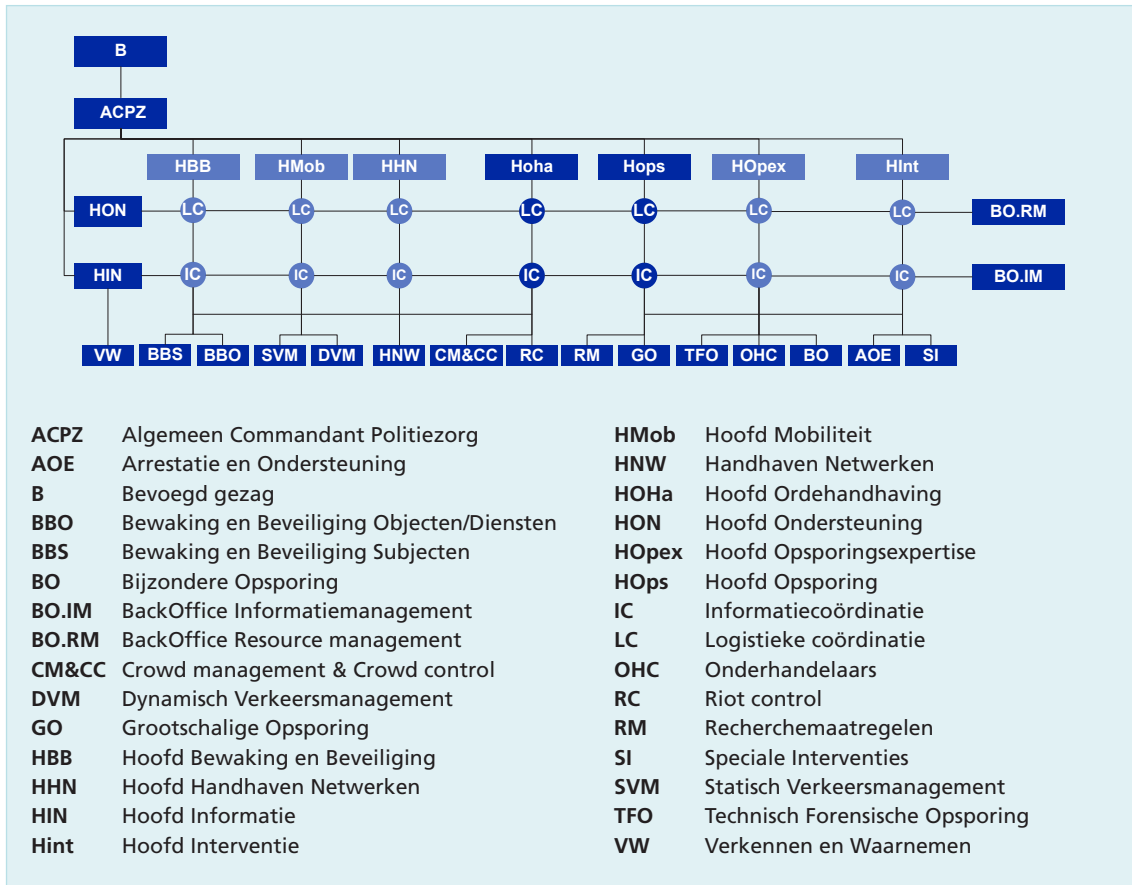
### **(Speciale) Interventies**

---

Bij de inzet van de Dienst Speciale Interventies van het Korps landelijke politiediensten (DSI-KLPD) is altijd sprake van de inzet van een Hoofd (Speciale) Interventies, afkomstig van deze dienst. Het Hoofd (Speciale) Interventies stuurt tevens de voor interventie relevante (regionale) capaciteiten aan op het terrein van opsporingsexpertise. (deze knop wordt ingezet bij bijvoorbeeld gijzelingen en terroristische aanslagen)

## Functiestructuur

De functiestructuur van de stafsectie politiezorg en de gebruikte afkortingen:



## Relatie met GRIP

De stafsectie politiezorg wordt, bij opschaling daartoe op basis van GRIP 2, 3 of 4, binnen het ROT vertegenwoordigd door de (plaatsvervangend) algemeen commandant politiezorg. Het ROT is de organieke verschijningsvorm bij opschaling naar GRIP 2 en hoger.

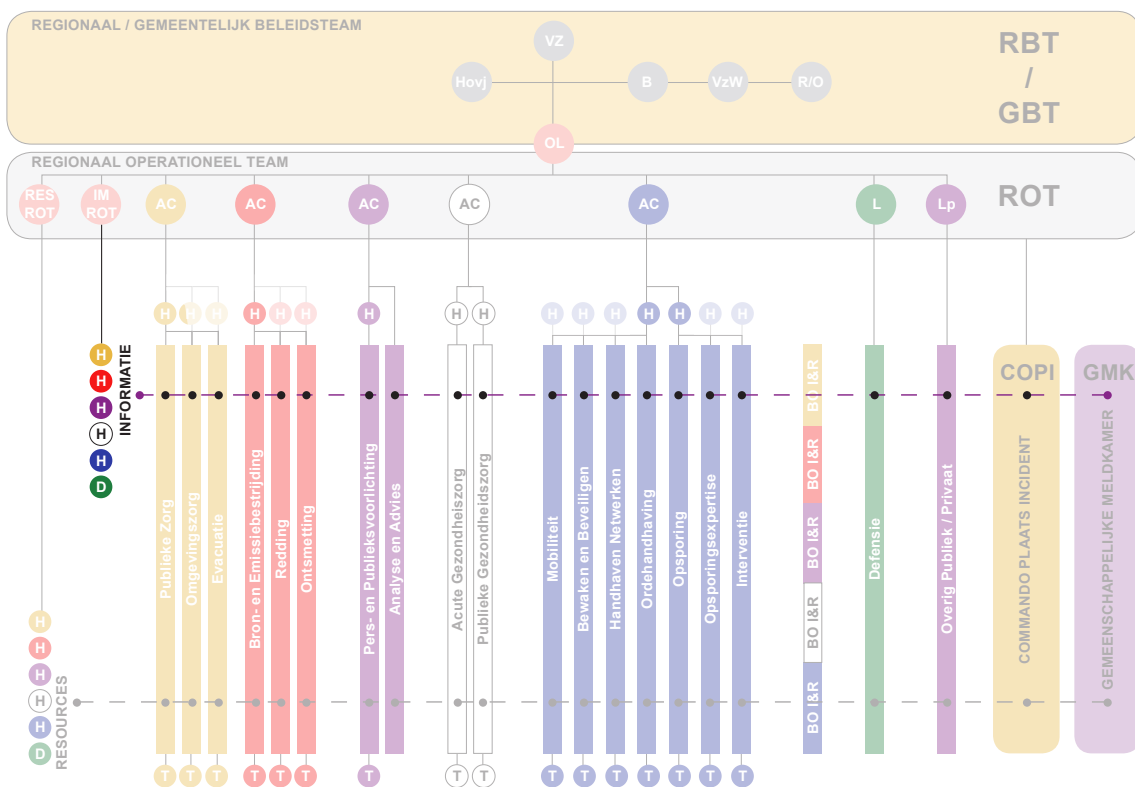
# Hoofdstuk 9

## Informatiemanagement

### Inleiding

Een goede informatievoorziening is cruciaal voor een effectieve bestrijding van incidenten. In het *Multidisciplinair handboek informatie-management Veiligheidsregio Gelderland-Zuid* is beschreven hoe de informatieorganisatie is ingericht en hoe zij in de praktijk dient te functioneren.

De plaats van informatiemanagement in het multidisciplinair knopenmodel Veiligheidsregio Gelderland-Zuid:



### Netcentrisch Werken

De manier van informatie-uitwisseling is gebaseerd op een concept waarbij een geïntegreerd, interactief netwerk van besluitvormers, informatieleveranciers en eenheden op hetzelfde moment over dezelfde (feitelijke) informatie kan beschikken. Hierdoor wordt snellere en efficiëntere besluitvorming mogelijk en wordt anticiperend handelen bevorderd.

## Totaalbeeld

De informatieorganisatie is erop gericht om binnen de hoofdstructuur van de crisisorganisatie bij opschalingsituaties snel te komen tot een over de verschillende teams gedeeld operationeel beeld van de situatie. Dit totaalbeeld dient als basis voor de te nemen besluiten en in te zetten acties.

## Netwerk

Het gedeeld beeld (totaalbeeld) komt tot stand in een netwerk waarbinnen informatie-uitwisseling plaatsvindt. Elke deelnemende partij in de bestrijding van een incident beschikt over een informatieknooppunt: Dat is een portaal voor de uitwisseling van informatie. Via dat portaal bereikt informatie de betreffende partij of wordt informatie van die partij gedeeld met anderen. Alle knooppunten samen vormen een netwerk waarin gezamenlijk de verantwoordelijkheid wordt gedragen voor een goed functionerende informatie-uitwisseling en een volledig en actueel totaalbeeld.

## Functionarissen

Elk informatieknooppunt wordt operationeel gemaakt en gehouden door een functionaris die ervoor zorgt dat de informatiestromen op de juiste manier verlopen: een informatiemanager of hoofd informatie. In elk multidisciplinair crisisteam (meldkamer/ COPI/ ROT/ BT) heet deze functionaris een informatiemanager, in de monodisciplinaire secties is dat een hoofd informatie.

## Regie op totaalbeeld

Een regiefunctie is nodig om te zorgen dat het beeld niet alleen goed leesbaar en begrijpelijk is maar ook integer en waar mogelijk gevalideerd. De regie over het totaalbeeld wordt (afhankelijk van de GRIP-fase) gevoerd door de meldkamer, het COPI of het ROT. In deze teams is de informatiemanager verantwoordelijk voor de regie.

In aanloop van een groot incident en voordat het COPI operationeel is, ligt de regie op het totaalbeeld bij de informatiemanager van de gezamenlijke meldkamer (GMK). Dat kan zijn de CaCo of de piket leidinggevende.

## GRIP 1

In GRIP 1 wordt de regie door het COPI overgenomen zodra dit operationeel is. Onder verantwoordelijkheid van de Leider COPI wordt het totaalbeeld verder opgebouwd en actueel gehouden.

## GRIP 2, 3, 4

In GRIP 2, 3 en 4 wordt de verantwoordelijkheid voor de regierol door de informatiemanager van het ROT overgenomen.

## Archivering

---

Na een ramp:

Er bestaat een wettelijke verplichting tot het bewaren van gegevens over de rampenbestrijding (Archiefwet). In geval van een ramp of zwaar ongeval wordt de monodisciplinaire en multidisciplinaire ondersteuningsmanager belast met het lokaliseren en verzamelen en bewaren van archiefbescheiden die informatie verschaffen over de oorzaken, toedracht en bestrijding van de ramp of het zware ongeval; wettelijk dient er een eindrapportage ten behoeve van de gemeenteraad te worden opgesteld. De regionale archiefinspecteurs van de gemeente Nijmegen en Tiel vervullen een regionale rol voor wat betreft de archivering in het kader van de rampenbestrijding.

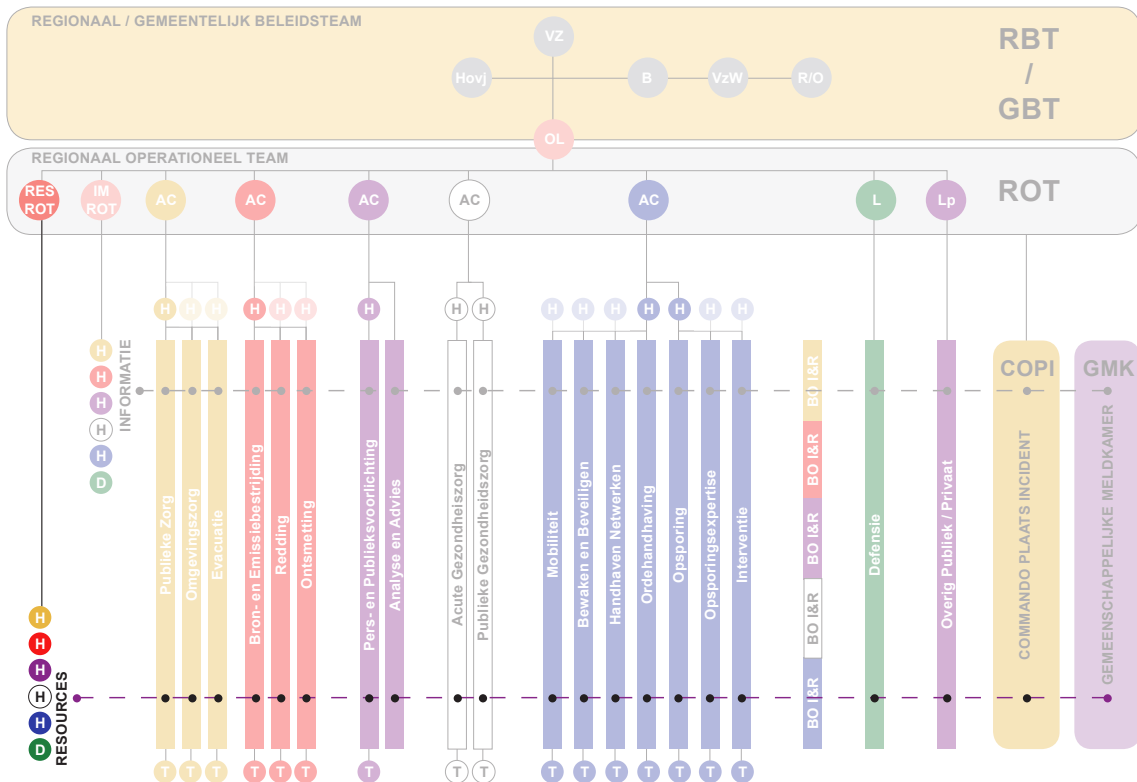
# Hoofdstuk 10

## Ondersteuningsmanagement

### Inleiding

Multidisciplinaire aansturing van de ondersteuning met mensen en middelen vindt in de regio Gelderland-Zuid nog niet plaats. Iedere discipline regelt zijn eigen ondersteuning en heeft daarvoor in de sectie een hoofd ondersteuning (HON) opgenomen.

De plaats van ondersteuningsmanagement in het multidisciplinair knoppenmodel Veiligheidsregio Gelderland-Zuid:



## COPI

Op COPI-niveau kan multidisciplinaire coördinatie van ondersteuning noodzakelijk zijn. Bijvoorbeeld als tijdens de inzet meerdere tenten en containers neergezet worden, regelmatig voeding verzorgd moet worden of schema's voor aflossing van eenheden afgestemd moeten worden. Ook de levering van brandstof, tolken, toiletvoorzieningen en dergelijke kan multidisciplinair worden opgepakt. De inzet van een 'floormanager' hiervoor kan dan nuttig zijn. Een dergelijke functie is in de regio niet ingevuld.

## ROT

Bij grootschalige incidenten, waarbij veel logistieke aspecten een rol spelen, kunnen de monodisciplinaire hoofden ondersteuning onderling afstemmen of en welke taken verdeeld worden. Als over deze afspraken multidisciplinaire coördinatie gewenst is kan een ondersteuningsmanager toegevoegd worden aan het ROT. Een dergelijke functie is in de regio niet ingevuld. Wel kent het ROT een 'floormanager', die verantwoordelijk is voor de interne ondersteuning van het ROT (techniek, catering en andere faciliteiten).

De Operationeel Leider kan, indien daar aanleiding voor is, het Hoofd Ondersteuning (HON) van de brandweer of politie aanwijzen om de multidisciplinaire coördinatie op zich te nemen.

## Aanvragen bijstand

Het aanvragen van grootschalige bijstand via het Landelijk Operationeel Coördinatiecentrum (LOCC) moet ook multidisciplinair gecoördineerd worden tot één gezamenlijke aanvraag van alle disciplines in de regio. Dit zou de taak kunnen zijn van de ondersteuningsmanager in het ROT. Zolang dit niet geborgd is, zijn de hoofden ondersteuning van de monodisciplinaire stafsecties verantwoordelijk voor het aanvragen van bijstand.



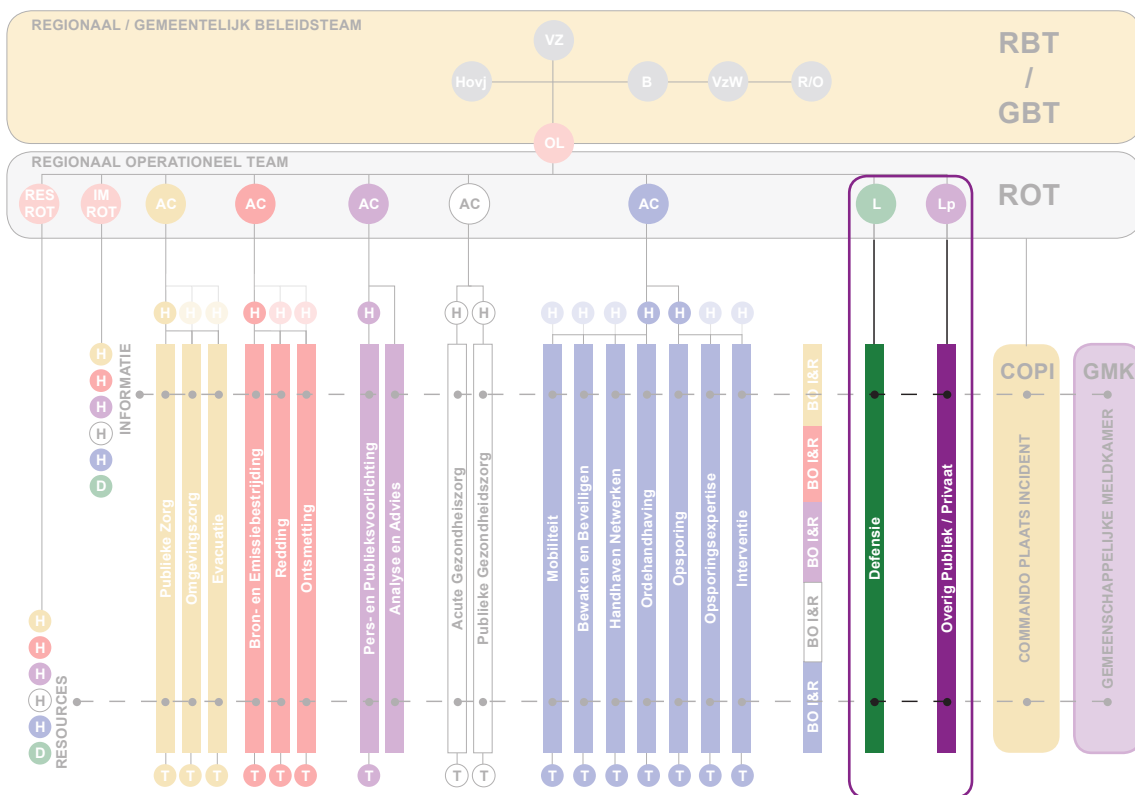
# Hoofdstuk 11

## Ketenpartners

### Inleiding

In elke crisis moet de crisorganisatie haar activiteiten afstemmen met de activiteiten van tal van andere overheden en externe partners. Met welke partijen moet worden samengewerkt, hangt direct samen met de aard en omvang van het incident. Om zo goed mogelijk met elkaar af te stemmen en samen te werken, worden de volgende uitgangspunten gehanteerd.

De plaats van ketenpartners in het multidisciplinair knoppenmodel Veiligheidsregio Gelderland-Zuid:



## Samenwerking

'Samenwerking' betekent dat de crisisorganisatie (onder verantwoordelijkheid van het lokale of regionale bevoegde gezag) haar activiteiten in overleg vaststelt met en afstemt op activiteiten van:

- andere overheidsorganisaties, zoals aangrenzende veiligheidsregio's<sup>7</sup>, de Duitse buurregio (Kreis Kleve), het Waterschap, de rijksoverheid (departementen) en het Openbaar Ministerie<sup>8</sup>.
- overige externe partners<sup>9</sup>.

In de samenwerking met 'andere overheden'/'externe partners' hanteren alle betrokken (overheids)organisaties tijdens een crisissituatie de volgende uitgangspunten:

- alle partijen zijn zich bewust van de eigen (wettelijke) verantwoordelijkheden en bevoegdheden en van die van de andere betrokken partijen;
- alle partijen tonen zich bereid om in geval van conflicterende verantwoordelijkheden en bevoegdheden keuzes te maken / geschillen te beslechten vanuit het maatschappelijke belang.

## Waterbeheer en Scheepvaartzorg

Waterbeheer en scheepvaartzorg zijn in de regio Gelderland-Zuid de verantwoordelijkheid van meerdere overheden en organisaties. Deze organisaties hebben de overstap naar het Referentiekader Regionaal Crisisplan nog niet gemaakt. Met deze partijen is afgesproken dat ze een liaison namens het Waterschap en/of Rijkswaterstaat naar het ROT sturen.

<sup>7</sup> De Veiligheidsregio Gelderland-Zuid grenst aan de Veiligheidsregio's Gelderland-Midden, Brabant Noord, Limburg-Noord, Utrecht, Midden-West Brabant en Zuid-Holland-Zuid.

<sup>8</sup> Het bevoegd gezag zal zich voegen naar de verantwoordelijkheid van andere overheden die er in ligt dat die autoriteiten van een eigen beleidsterrein (bijvoorbeeld volksgezondheid) handelingsperspectieven kunnen uitgeven.

<sup>9</sup> Variërend van betrokken bedrijven, dienstverleners tot gezondheidsinstellingen.

## Ander bevoegd gezag

---

Naast de 'samenwerking' waarin het bevoegd gezag binnen de veiligheidsregio primair aan zet is, zijn er tal van crisissituaties waarbij het lokale en regionale bevoegd gezag secundair betrokken is en onder 'aansturing' van een ander bevoegd gezag met die partijen samenwerkt:

- **Openbaar Ministerie (OM):** in situaties van gijzeling, ontvoering, terrorisme, continuïteit strafrechtspleging en -uitvoering is het OM het bevoegde gezag dat primair aan zet is. In situaties waarin het OM zichzelf primair aan zet acht, zal het vanuit zijn verantwoordelijkheidsdomein een belangrijke (zo niet doorslaggevende) rol opeisen in de (regionale) crisisorganisatie. In deze situaties is de gezagsrol van de Hoofdofficier van Justitie (Hovj) op basis van art. 13 Politiewet leidend. De voorzitter van de crisisorganisatie (RBT/GBT) stemt maatregelen ter handhaving van de openbare orde af met de Hovj. Desgewenst vindt de afstemming plaats in een apart (regionaal) driehoeksoverleg. Daarbij houdt het OM in toenemende mate rekening met de maatschappelijke impact en de verantwoordelijkheden en bevoegdheden van de (lokale) overheid. In situaties waarin het OM secundair betrokken is (denk aan openbare orde, rampen en zware ongevallen) stelt het OM zich ondersteunend op in de (regionale) crisisorganisatie.
- **Nationale Crisis:** in situaties waarin de nationale veiligheid in het geding is doordat één of meer vitale belangen worden aangetast en waarin de reguliere structuren en/of middelen niet toereikend zijn om de stabiliteit te handhaven is de Minister als bevoegd gezag primair aan zet. Vanuit de landelijke crisisorganisatie zal de incidentbestrijding (waaronder de crisiscommunicatie vanuit het NVC-Nationaal Voorlichtingscentrum) worden aangestuurd en gecoördineerd.

## Ketenpartners

---

Met partners zoals benoemd in het overzicht op de volgende bladzijde zijn verdergaande afstemmingsafspraken gemaakt en in voorkomende gevallen convenanten gesloten. Enkele partners zijn tevens vertegenwoordigd in het Veiligheidsbureau Gelderland-Zuid (aangegeven met ⊕ in het overzicht op de volgende bladzijde). Met deze partijen zijn veelal afspraken gemaakt over:

- de wijze waarop de betrokken crisisfunctionarissen een duurzame relatie opbouwen;
- specifieke afspraken die in het Regionaal Crisisplan moeten worden opgenomen;
- specifieke afspraken die de sectoren in hun continuïteitsplannen of crisisplannen moeten opnemen;
- de wijze waarop de gezamenlijke afspraken worden beoefend;
- afspraken over alarmering, opschaling, inzet en afschaling;
- afspraken over risicovolle scenario's;
- afspraken over het begeleiden van evenementen

Overzicht regiospecifieke convenanten, dienstverleningsovereenkomsten (DVO) en samenwerkingsovereenkomsten met ketenpartners in de Veiligheidsregio Gelderland-Zuid:

Multidisciplinair	Status
Convenant Gelderse Commissie Calamiteitenbestrijding grote rivieren	Vastgesteld 08-11-2010
Dossier Afspraken en Procedures (DAP), Korps Gelderland Zuid, Gemeenschappelijke Meldkamer en de Veiligheidsregio Gelderland Zuid	Vastgesteld 07-07-2010
Convenant Gas & Electriciteit	Vastgesteld 23-10-2013
Ministerie van Defensie, RMC West 	In ontwikkeling
Omroep Gelderland (Calamiteitenzender)	Vastgesteld 06-07-2009
Openbaar Ministerie 	
Politie-eenheid Oost-Nederland 	
Prorail / NS	In ontwikkeling
Provincie Gelderland 	
Samenwerkingsprotocol BOT-Mi en Veiligheidsregio Gelderland-Zuid	Vastgesteld 26-01-2007
Service Level Agreement, Korps Gelderland-Zuid en Veiligheidsregio Gelderland-Zuid	Vastgesteld 07-07-2010
Convenant Drinkwatersector	Vastgesteld 20-03-2012
Waterschap Rivierenland 	
Convenant voor samenwerkingsafspraken tussen de Veiligheidsregio Gelderland-Zuid, Rijkswaterstaat Oost Nederland en het waterschap Rivierenland	Vastgesteld mei 2013
<b>Bevolkingszorg</b>	
Convenant Dierenambulance	Vastgesteld 01-10-2005
Samenwerkingsprotocol Stichting Salvage	Vastgesteld september 2012
<b>Brandweertzorg</b>	
Het Technischen Hilfswerk, Landersverband Nordrhein-Westfalen	Vastgesteld 30-11-2010
<b>Geneeskundige zorg</b>	
Dienstverleningsovereenkomst RAV Ambulancezorg	Vastgesteld januari 2010
Dienstverleningsovereenkomst Slachtofferhulp Nederland Regio Oost	Vastgesteld 19-12 2007
Huisartsenregio Gelderland-Zuid	Vastgesteld 06-02-2006
GAGS	Vastgesteld 05-03-2010
GGD Nijmegen & GGD Rivierenland	Vastgesteld juli 2007
Nederlandse Rode Kruis	Vastgesteld januari 2011
PSHOR GHOR GZ	Vastgesteld maart 2010
Samenwerkingsovereenkomst Canisius Wilhelmina Ziekenhuis	Vastgesteld 01-02-2007
Samenwerkingsovereenkomst Universitair Medisch Centrum St. Radboud	Vastgesteld 10-11-2008
Samenwerkingsovereenkomst Ziekenhuis Rivierenland	Vastgesteld 01-02-2007

# Literatuurlijst

1. **Bestuurlijke Netwerkaarten Crisisbeheersing**  
5e druk , november 2013, Instituut Fysieke Veiligheid, ISBN: 978-90-5643-465-6
2. **Crisisplan Veiligheidsregio X**  
januari 2010, Landelijk Platform implementatie Regionaal Crisisplan
3. **Het Referentiemodel Bedrijfsprocessen Veiligheidsregio (RBV-2010)**  
2010, H. van Hijum 2010
4. **Referentiekader Regionaal Crisisplan 2009**  
2009, ISBN 978-90-814443-1-6
5. **Zakboek Crisisbeheersing sleutelfunctionarissen Gelderland-Zuid**  
3e druk , december 2011, Veiligheidsbureau Gelderland-Zuid
6. **Eenheid in verscheidenheid - *Uitwerking Advies Bestuurlijke Werkgroep Bovenregionale Samenwerking***  
maart 2013, Veiligheidsberaad & Nationaal Coördinator Terrorisme Bestrijding en Veiligheid, Ministerie van Veiligheid en Justitie

# Revisie

Revisie	Datum	Wijzigingen
1.1	7 juli 2011	1e versie
1.2	27 januari 2014	<ul style="list-style-type: none"><li>• Hoofdstuk 'Over dit document': Politie Gelderland-Zuid wordt Politie-eenheid Oost-Nederland</li><li>• Hoofdstuk 'Uitgangspunten': De huidige Gecoördineerde regionale incidentbestrijdingsprocedure (GRIP) is aangepast naar aanleiding van het landelijke project bovenregionale samenwerking en conform het rapport Eenheid in verscheidenheid (maart 2013).</li><li>• Hoofdstuk 1 'Processen': In de grafische weergave van de hoofdstructuur is het proces Evacuatie toegevoegd aan de stafsectie bevolkingszorg. De processen Analyseren en Adviseren zijn gewijzigd in Analyse en Advies onder de stafsectie communicatie.</li><li>• Hoofdstuk 2 'Hoofdstructuur': In het RBT en GBT wordt de functie van adviseur geneeskundige zorg gekoppeld aan de directeur publieke gezondheidszorg.</li><li>• In het RBT/GBT, ROT en CoPI worden de functionarissen belast met communicatie allen communicatieadviseur genoemd conform de kwalificatieprofielen van GROOTER.</li><li>• Hoofdstuk 4 'Bevolkingszorg': CRIB is vervangen door SIS.</li></ul>

## Colofon

Het Regionaal Crisisplan is een uitgave van de  
Veiligheidsregio Gelderland-Zuid

### **Samenstelling:**

Projectteam Regionaal Crisisplan VRGZ.

2011: Hylco Wijnants, Peter Willems, Lukas Vermeulen,  
Susan van Petten, Ingrid Meijer, Fred van Haaren,  
Frank Evers

2014: Peter Willems, Lukas Vermeulen, Astrid Steverink,  
Susan van Petten, Marcel Meeuse, Fred van Haaren,  
Paddy Boeren

### **Informatie:**

Wilt u meer informatie? Neem dan contact op met het  
Veiligheidsbureau: telefoon 088 457 50 00

